



VEIGEL

Fahrschulsysteme

Asennusohje

Opetuspolkimisto

Tyyppi 4

Autokouluauto

Volkswagen Golf VIII

Malli V4S151119

Maahantuoja



www.veigel-automotive.de

Dokum. nro.	250559
Luotu	19.12.2019
Nimi	Schulz
Muokattu	27.08.2020 Schulz
Versio	3

Oikeudet teknisiin muutoksiin ja virheisiin pidätetään.
Jälkipainos ja kopiointi, myös osittainen, on kielletty ilman Veigel GmbH + Co:n myöntämää lupaa.

Sisältö

Sisältö	1-1
Muutoshistoria	1-2
Käytetyt symbolit.....	1-3
Yleisiä ohjeita	2-1
Yleiset turvallisuusohjeet	2-1
Määräystenmukainen käyttö	2-2
Muut huomioon otettavat asiakirjat	2-2
Tuotokuvaus	3-1
Toiminta	3-1
Tyypikilpi	3-1
Opetuspolkimiston asennussarjan sisältö	3-2
Osien nimet.....	3-2
Asennus	4-1
Turvallisuusohjeita	4-1
Kiristystiukkuudet	4-1
Auton valmistelutyöt.....	4-2
Opetuspolkimiston asennus.....	4-9
Opetuspolkimiston asennuksen viimeistelytyöt.....	4-25
Asennusasennon merkitseminen	4-26
Opetuspolkimiston irrotus	4-26
Toiminnan tarkastus	4-26
Opetuspolkimiston asennus toiseen autoon	4-27



Muutoshistoria

Versio	Muutokset	Kappaleessa
01 / 19.12.2019	Ensijulkaisu	
02 / 27.03.2020	Sisältömuutoksia	2-2 4-3
	Asennusohjeistus Sulut ja kuvat 4-43 ja 4-44 lisätty	4-17
03 / 27.08.2020	Hansikaslokeron verhouksen leikkausselostusta täydennetty Hätäpuhelukaiuttimen asennus- ohjeet lisätty	4-6 4-6 4-7

Tässä asennusohjeessa käytetään seuraavia symboleita:



HUOMIO

Tällä merkillä on merkitty huomautukset, joiden noudattamatta jättämiseen liittyy vaara terveydellesi tai laitteiston toimintavarmuudelle.



HUOMAU-
TUS

Tällä merkillä viitataan tärkeisiin lisätietoihin.



Tällä symbolilla on merkitty vinkit ja suositukset.

Tämän asennusohjeen yksittäiset kuvat saattavat poiketa toimitetusta opetuspolkimistosta

Veigel hotline

Veigel GmbH + Co. KG
Verrenberger Weg 36
D-74613 Öhringen
Germany

Puhelin: +49 (0) 7941 60585-0
Faksi: +49 (0) 7941 60585-20
Sähköposti: info@veigel-automotive.de
Internet: <http://www.veigel-automotive.de/>



Yleisiä ohjeita

Yleisiä turvallisuusohjeita

Veigel-opetuspolkimisto toimitetaan asennusvalmiina sarjana. Kaikki osat on huolellisesti valmistettu sovellettavien normien ja teknisten vaatimusten mukaisesti. Opetuspolkimisto on siten teknisesti edistyksellinen ja käytössä erittäin turvallinen. Opetuspolkimisto on valmistuksen päätteeksi lopputarkastettu tehtaalla.

Opetuspolkimiston turvallisuus ja käyttövarmuus riippuvat kuitenkin ratkaisevasti siitä, että asennuksessa kaikki tehdään ohjeiden mukaisesti oikein. Asentajan ja käyttäjän on varmistettava, että ohjeita noudatetaan.

Asennuksessa on erityisesti otettava huomioon:



- Asennus- ja huoltotyöt saa tehdä vain ammattitaitoinen henkilö asiamukaisia työkaluja käyttäen
- Lue tämä asennusohje huolellisesti läpi ennen kuin aloitat opetuspolkimiston asentamista. Lue myös opetuspolkimiston käyttöohje.
- Anna auton käyttäjälle mukaan sarjan mukana toimitettu asennusohje ja ohjeet "Veigel-opetuspolkimiston käytön yleisohjeet.
- Noudata tapaturmien välttämishojeita ja turvallisuusmääräyksiä ja -ohjeita opetuspolkimiston asennuksessa ja huoltotöissä.
- Opetuspolkimiston yhteydessä saa käyttää vain valmistajan toimittamia lisävarusteita.
- Opetuspolkimiston rakenteellisiin muutoksiin vaaditaan valmistajan lupa.

Auton käyttäjän on erityisesti otettava huomioon:



- Opetuspolkimistoa asennettaessa ja käytettäessä on noudatettava yleisiä teknisiä käytäntöjä!
- Noudata tapaturmien välttämisohteja ja turvallisuusmääräyksiä ja -ohjeita opetuspolkimiston käytön aikana
- Vain moitteettomassa kunnossa olevaa ja asianmukaisesti toimivaa opetuspolkimistoa saa käyttää. Korjauta toimintahäiriöiden syyt välittömästi.
- Tämän opetuspolkimiston saa asentaa vain ilmoitettuun automalliin (ks. etusivu).
- Jos autoa ei käytetä autokoulutarkoitukseen, ajo-opettajan polkimet on irrotettava.



Opetuspolkimiston osat rajoittavat hiukan kuljettajan ja etumatkustajan jalkatila.



Ellei opetuspolkimiston käyttöohjeessa ja tässä asennusohjeessa antamamme ohjeita ja huomautuksia noudateta, opetuspolkimiston takuu ja sitä koskeva tuotevastuu saattaa raueta. Sen seurauksena valmistajalle ei voi osoittaa vaateita.

Määräystenmukainen käyttö



Valmistaja	Malli	Tyyppi	Vuosimalli
Volkswagen	Golf VIII	CD	Alkaen 2019

Muut huomioon otettavat asiakirjat

Ota huomioon myös opetuspolkimiston käyttöohje.

Tuotekuvaus

Toiminta

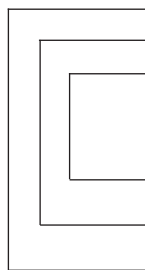
Tämä opetuspolkimisto on autokouluautoon asennettava varuste. Se sisältää etumatkustajan jalkatilaan asennettavat jarru- ja kaasupolkimet (ajo-opettajan polkimet). Nämä ajo-opettajan polkimet on mekaanisesti yhdistetty auton polkimiin. Kaasupolkimet on yhdistetty kiinteästi toisiinsa, ts. molemmat kaasupolkimet liikkuvat aina yhdessä.

Ajo-opettaja pystyy omalla kaasupolkimellaan liikuttamaan auton kaasupoljinta kumpaankin suuntaan. Ajo-opettaja pystyy polkimillaan jarruttamaan ja käyttämään kytkintä, mutta auton (ajo-oppilaan) polkimien liike ei liikuta ajo-opettajan polkimia. Ajo-opettaja ei siis pysty jarru- ja kytkinpolkimellaan vaikuttamaan ajo-oppilaan polkimien käyttöä vastaan.

Huomautus: Opetuspolkimiston asennussarjan mukana mahdollisesti toimitettua merkilaitetta (summeri ja katkaisin, tarvitaan saksalaisessa ajokokeessa) ei Suomessa asenneta.

Tyyppikilpi

Veigel GmbH + Co. KG 76613 Öhringen	
Tyyppi: 4	Malli: V4S151119
Tyyppim.	
Tehdasno:	XXXXXX-XXX
Tuote-nro:	V4S15111



Yksiselitteinen tuotenumero

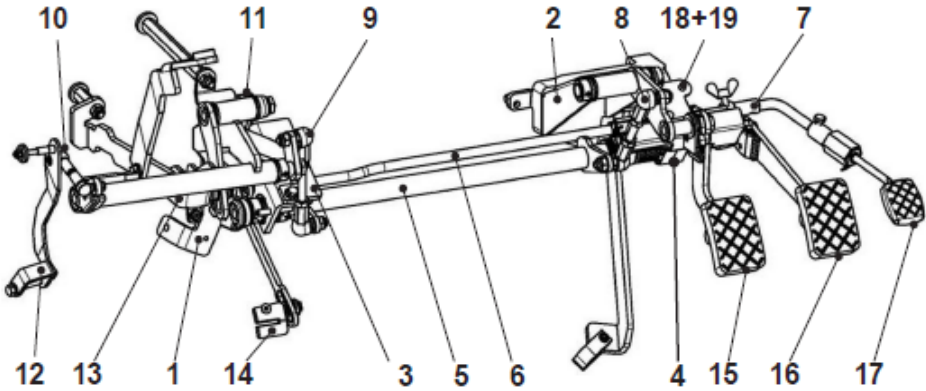
Yksiselitteinen sarjanumero

Tyyppihyväksyntänumero



Tyyppikilpi on kiinnitetty kytkimen välitysoosan putkeen kuljettajan puolelle.

Opetuspolkimiston asennussarjan sisältö



Kuva 3-1: Opetuspolkimisto

Osien nimet

1	Vasen kiinnitystuki	11	Työntötanko M8x135
2	Oikea kiinnitystuki	12	Kytkimen uravivun kiinnityskappale
3	Vasen laakeripukki	13	Jarrun uravivun kiinnityskappale
4	Oikea laakeripukki	14	Kaasun uravivun kiinnityskappale
5	Kytkimen ja jarrun välityksaksi	15	Ajo-opettajan kytkinpoljin
6	Kaasun välityksaksi	16	Ajo-opettajan jarrupoljin
7	Ajo-opettajan kaasup. kiinnitys	17	Ajo-opettajan kaasupoljin
8	Työntötanko M8x100	18	Merkkilaitte (ei Suomessa)
9	Työntötanko M8x120	19	Peitelevy
10	Työntötanko M6x55		

- Opetuspolkimisto täydellisesti esikoottuna.
- Merkkilaitte (ei Suomessa) ja kaasun välityksaksiin maadutusjohto erikseen muovipussiin pakattuna
- Pahvilaatikossa työntötangot, auton jarrupolkimeen ja kaasupolkiin tulevat uravipujen kiinnityskappaleet sekä kiinnitysruuvit ja aluslevyt
- Käyttöohje ja asennusohje

Asennuksen turvallisuusohjeet asentajalle



- *Opetuspolkimiston saa asentaa vain ammattitaitoinen henkilö asianmukaisia työkaluja käyttäen.*
- *Tarkasta ennen asennuksen aloittamista, että opetuspolkimisto on tarkoitettu autoon, johon opetuspolkimistoa olet asentamassa. Jos havaitset asennussarjassa puutteita tai vikoja, ota yhteys maahantuojaan.*
- *Kun asennat opetuspolkimistoa, toimi asennusohjeen mukaan kohta kohdalta.*
- *Kun poraat, sahaat tai leikkaat auton osia, varo ettet vaurioita johtoja, letkuja, lämmityslaitteen vesiputkia jne. Tarvittaessa käytä rintapellin ja johdon/letkun/osan välissä suojana peltilevyä.*
- *Tiivistä kaikki tekemäsi aukot ja reiät huolellisesti.*
- *Opetuspolkimistoa asentaessasi varo moottoritulassa ja kojelaudan alla olevia teräviä peltireunoja ja ruuvien kärkiä, koska saatat loukata itsesi niihin.*
- *Muista myös, että moottorin ja pakoputkiston osat voivat olla polttavan kuumia, jos autolla on ajettu juuri ennen opetuspolkimiston asentamista.*
- *Ole varovainen, kun leikkaat verhousoista, lattiamatosta, vaimennusmatosta jne. palasia pois! Älä koskaan laske tai jätä mattopuukkoasi tms. auton lattialle.*

Kiristystiukkuudet



- Kun autoon tehdään muutostöitä Veigel-opetuspolkimiston asentamisen myötä, autonvalmistajan antamia kiristystiukkuuksia on noudatettava.*
- Veigel-osia koskevat DIN-normin mukaiset kiristystiukkuudet, ellei asennusohjeen tekstissä muuta kiristystiukkuutta ole annettu.*

Auton valmistelutyöt

Katkaise sytytysvirta ja poista avain virtalukosta.

Siirrä etuistuimet aivan taakse.

Säädä ohjauspyörä mahdollisimman ylös ja taaksepäin.



Kuva 5-1: Ohjauspyörän säätö ylös ja taaksepäin

Kierrä keskikonsolin etupään sivuverhousten ruuvit irti ja vedä sivuverhoukset taaksepäin irti.



Turvatyynyjärjestelmän osiin kohdistuvat työt voivat aiheuttaa hengenvaarallisten vammojen vaaran, jos töiden suorittaja ei ole turvatyynyntöihin pätevä.

Turvatyynyjärjestelmään liittyviä töitä saa tehdä vain niihin koulutettu henkilö.

Irrota turvatyynyn pistoke.



Kuva 5-2: Turvatyynyn pistokkeen irrotus

Irrota turvatyyny (kiinnitetty ylhäältä ruuvilla).
Opetuspolkimiston asennuksen päätteeksi turvatyyny asennetaan takaisin.



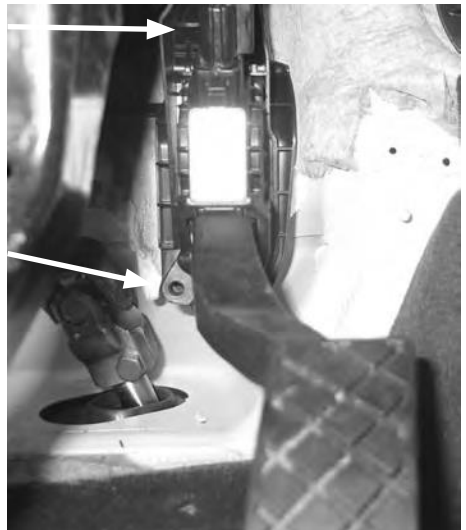
Kuva 5-3: Turvatyynyn irrotus

Irrota vasen ilmaputki.



Kuva 5-4: Ilmaputken irrotus

Irrota auton kaasupoljinmodulin pistoke.



Kierrä poljinmodulin ruuvi (Torx) irti.
Kohota poljinmodulia alareunasta ja irrota alaspäin.

Kuva 5-5: Kaasupoljinmodulin irrotus

Poraa poljinlevyyden pintakuvioristiin 5,5 mm:n reikä ja viisteä se M5-ruuvien kannan upottamista varten.



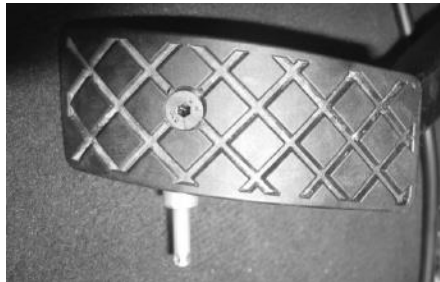
Kuva 5-6: Reiän poraaminen kaasupolkimen poljinlevyyn

Työnnä kaasun uravivun kiinnityskappale poljinvarteen oikealta.



Kuva 5-7: Kaasun uravivun kiinnityskappaleen kiinnittäminen

Kiinnitä M5x12 -uppokantaruuvilla.

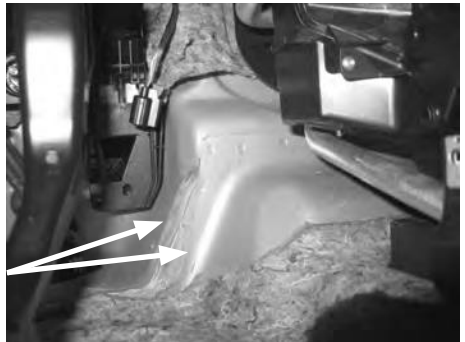


Kuva 5-8: Kaasun uravivun kiinnityskappale kiinnitettynä

Käännä lattiamatto kaasupolki-
men alueella rintapellistä ja keski-
tunnelin päältä sisätilaan päin.

Poista vaimennusmatto kaasupol-
jinmodulin kiinnityskohdan oikea-
alta puolelta ja suurelta alalta keski-
tunnelin vasemmalta puolelta.

Jos näissä kohdissa on tiivistys-
massaa (ks. nuolet kuvassa),
poista se.

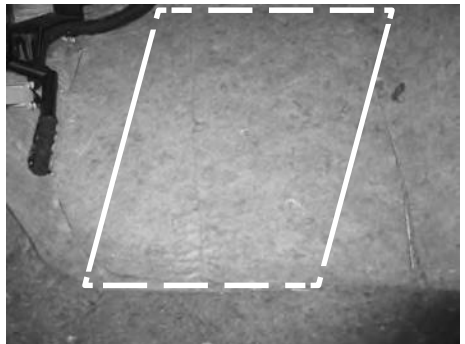


Kuva 5-9: Tiivistysmassan poisto

Etumatkustajan puolella käännä
lattiamatto rintapellistä sisätilaan
päin.

Piirrä etumatkustajan jalkatilassa
olevaan styroksilevyyn kuvan mu-
kainen kappale ja leikkaa se irti.

Opetuspolkimiston asennuksen
jälkeen leikkaa tätä kappaletta
opetuspolkimiston vaatimalla ta-
valla, ja asenna kappale takaisin.



Kuva 5-10: Lattiamatto käännetty



Kuva 5-11: Vaimennusmatto irrotettu

Jos Audi A3: Leikkaa hansikaslokeron alapuolista verhousoosaa.

Käytä leikkaamisessa apuna ope-
tuspolkimiston asennus.



Kuva 5-12: Hansikaslokeron alapuolisen verhousoosan leikkaaminen

Jos autossa on hätäpuhelutoi-
minto, hansikaslokeron alapuolella
olevaa kaiutinta on siirrettävä.

Irrota kaiuttimen pistoke ja irrota
kaiutinyksikkö lämmityslaitteen ko-
telon vasemmalta puolelta.



Kuva 5-13: Kaiutinyksikkö

Kiinnitä kaiutin kaiutinyksikön tilalle lämmityslaitteen puhaltimen vasemmalle puolelle. Käytä kiinnittämiseen alkuperäistä ruuvia.



Kuva 5-14: Häätäpuhelujärjestelmän kaiutin

Kiinnitä kaiuttimen pistoke.



Kuva 5-15: Kaiutin asennettuna

Irrota sivuverhouksen oikeanpuoleinen kannatin.



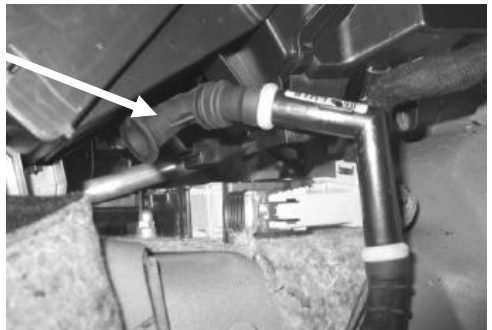
Kuva 5-16: Kannattimen irrotus

Irrota vedenpoistoletku lämmityslaitteen kotelosta ja...



Kuva 5-17: Vedenpoistoletkun irrotus

...siirrä oikealle sisäänpäin, jotta letku ei opetuspolkimiston asennuksen yhteydessä vaurioidu.



Kuva 5-18: Vedenpoistoletku siirrettyinä

Leikkaa keskitunnelin päällä olevaan vaimennusmattoon poikittaiset viillot turvatyyynyjen ohjainlaitteen ja rintapellin kohdalle. Irrota viiltojen väliin jäävä vaimennusmattokappale.



Kuva 5-19: Vaimennusmatto irrotettu keskitunnelista

Kierrä jarrutehostimen kiinnityksen vasen alamutteri (M8) irti.



Laita sitten tähän kierretappiin 4 mm:n aluslevy ja kierrä välitappi M8 x 32 kiinni.

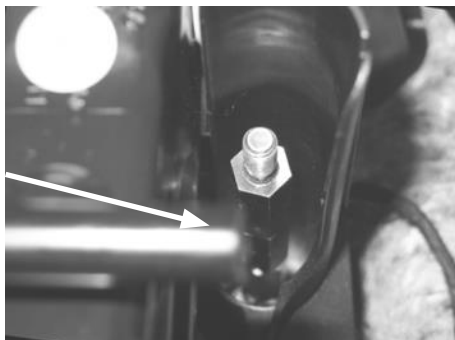


Kuva 5-20: Välitappi kiinnittäminen

Kierrä jarrutehostimen kiinnityksen oikea ylämutteri (M8) irti.

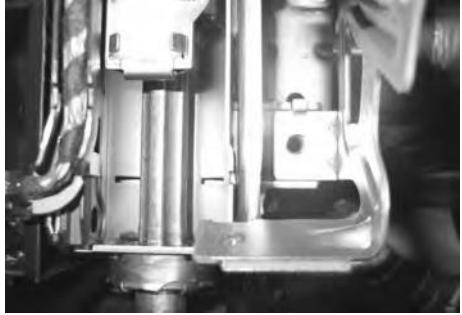


Laita sitten tähän kierretappiin pitkä välitappi ja siihen kiinnitetty aluslevy.



Kuva 5-21: Välitappi kiinnittäminen

Kierrä ohjauspyörän akselin oikea
yläkiinnitysruuvi irti. (avainkoko
13)



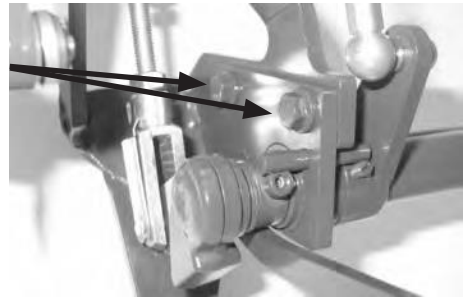
Kuva 5-22: Ruuvien irrotus

Opetuspolkimiston asennus



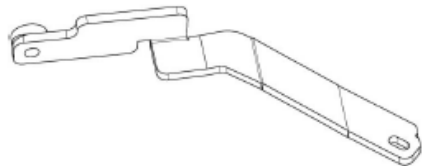
Kuva 5-23: Vasen kiinnitystuki

Irrota vasen kiinnitystuki kytkimen ja jarrun välitysosien kanssa opetuspolkimiston vasemmasta laakeripukista.



Kuva 5-24: Vasen kiinnitystuki laakeripukissa

Vasen tukitanko toimitetaan irralleen.



Kuva 5-25: Vasen tukitanko

Aseta vasen kiinnitystuki vasemmasta alareunastaan ja oikeasta yläreunastaan autoon asentamiisi kierretappeihin ja kiristä alustavasti kiinni.



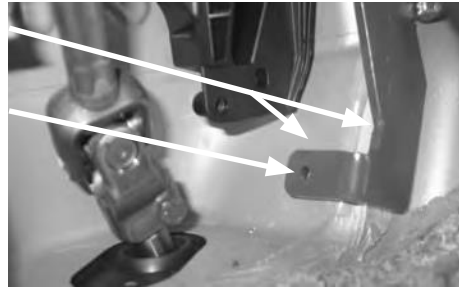
Kuva 5-26: Vasemman kiinnitystuen laittaminen paikalleen

Kiinnitystuen pitää vastata peltiin oikealla alhaalla kokonaan.

Poraa sivulla olevan reiän läpi \varnothing 6,5 mm reikä.

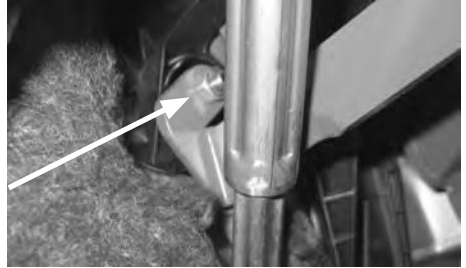
Ota kiinnitystuki pois.

Suurena 6,5 mm:n reikä 9,0-milliseksi ja kiinnitä siihen M6-peltimutteri.



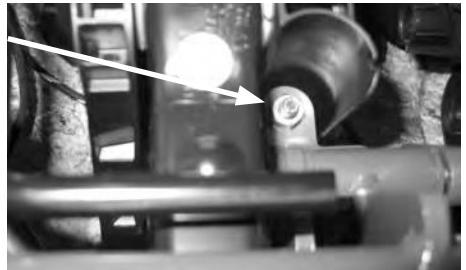
Kuva 5-27: Vasen kiinnitystuki keskitunnellissa

Aseta vasen kiinnitystuki takaisin paikalleen autoon.
Kiinnitä vasemmalta alhaalta...



Kuva 5-28: Kiinnitystuen kiinnitys

...ja oikealta ylhäältä...
itselukittuvilla M8-muttereilla.



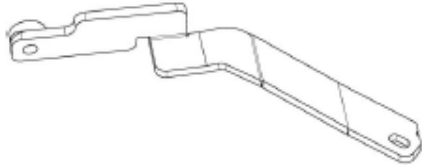
Kuva 5-29: Kiinnitystuen kiinnitys

Kiinnitä keskitunneliin ruuvilla
M6 x 18 ja jousialuslevyllä.



Kuva 5-30: Kiinnitystuen kiinnitys

Aseta vasen tukitanko paikalleen.



Kuva 5-31: Vasen tukitanko

Kiinnitä se ylhäältä M8x40 -ruuvilla ohjauspyörän akselin kiinnityskohtaan.



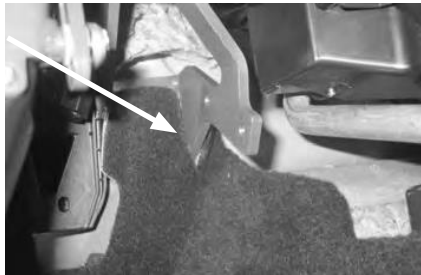
Kuva 5-32: Tukitangon yläpään kiinnitys

Aseta tukitangon alapää vasemmalta kiinnitystukeen ja kiinnitä M6x16 -ruuvilla.



Kuva 5-33: Tukitangon alapään kiinnitys

Leikkaa lattiamattoon viilto kiinnitystuen alueelle ja laita matto paikalleen.



Kuva 5-34: Lattiamaton leikkaaminen

Irrota oikea kiinnitystuki opetuspolkimiston laakeripukista.



Kuva 5-35: Oikea kiinnitystuki



HUO
MAUTUS

Vedä ajo-opettajan polkimet irti opetuspolkimiston välitysakseleiden hammastuksista.

Älä kierrä akselin oikeassa päässä olevaa mutteria irti.



Kuva 5-36: Ajo-opettajan puoli purettu



Kuva 5-37: Runko-osa

Työnnä opetuspolkimiston runko-osa kuljettajan jalkatilan puolelta keskitunnelin ja lämmityslaitteen kotelon väliin heti rintapellin taakse.



Varo, ettet vaurioita vedenpoistoletkua.



Kuva 5-38: Runko-osan työntäminen

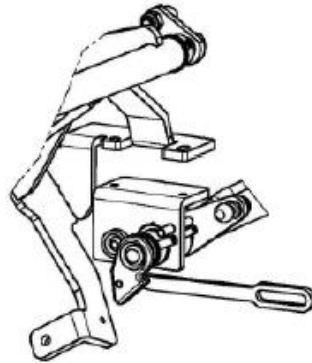


Kuva 5-39: Runko-osan työntäminen

Johtosarja kulkee oikealla välityks-akseleiden yläpuolella.

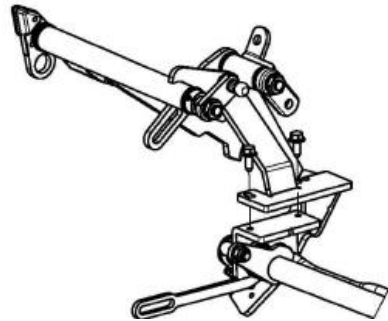


Kuva 5-40: Johtosarja oikealla



Kuva 5-41: Laakeripukin asettaminen paikalleen

Kiinnitä opetuspolkimiston runkosan vasen laakeripukki vasemmaltpäin vasempaan kiinnitystukeen.



Kuva 5-42: Laakeripukki kiinnitetty

Aseta oikea kiinnitystuki välitysakseleiden etupuolelle.



HUOMIO

Kiinnitä kiinnitystuki laakeripukkiin.

Kiristystiukkuus $8,0 \pm 0,5$ Nm



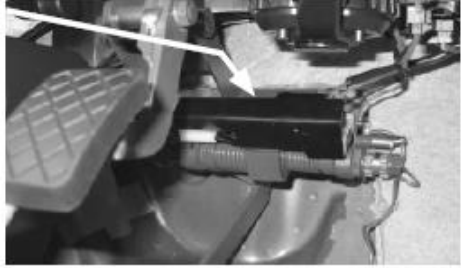
Kuva 5-43: Oikean kiinnitystuen asettaminen paikalleen

Kiinnitä kiinnitystuki laakeripukkiin.



HUOMIO

Kiristystiukkuus 8,0 ±0,5 Nm



Kuva 5-44: Oikea kiinnitystuki kiinnitettynä

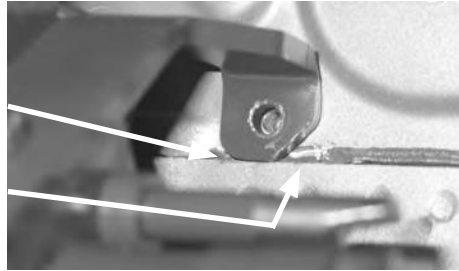
Suuntaa kiinnitystuki sivusuunnassa siten, että välitysakseleissa ei tunnu päittäistä jännitystä.

Aseta molemmilla puolilla ylhäällä paikalleen tarkasti peltireunan yläpuolelle.



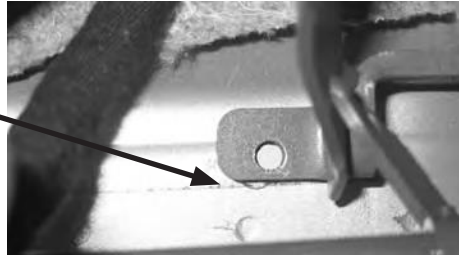
HUOMIO

Yli tuleva tiivistysmateriaali on poistettava.



Kuva 5-45: Oikean kiinnitystuen oikea yläkulma

Poraa rintapeltiin ylös 6,5 mm:n reiät molempien kiinnitysreikien läpi.

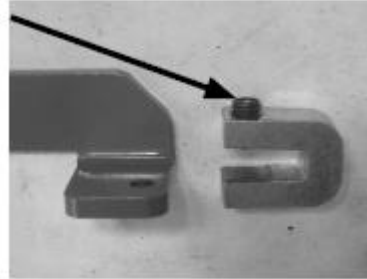


Kuva 5-46: Oikean kiinnitystuen vasen yläkulma

Työnnä alhaalla kiinnike (jossa M10-kierretappi) kiinnitystuen juuren päälle ja kiinnitä kiinnitystuki ruuvilla.



Kiristystiukkuus:
12 Nm ± 1 Nm



Kuva 5-47: Kiinnike jossa kierretappi

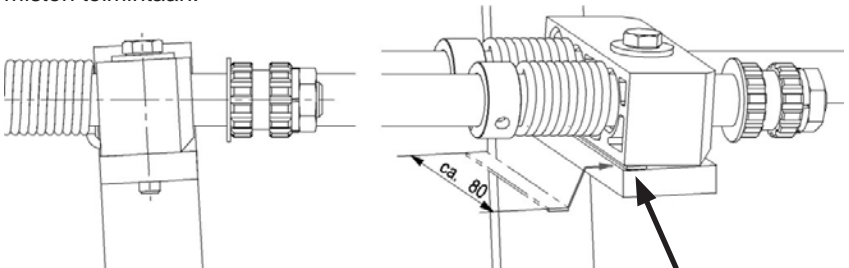


Kuva 5-48: Oikea kiinnitystuki alhaalta kiinnitetty

Kiinnitä ajo-opettajan polkimet ja tarkasta välityksakselien herkkäliikkeys. Akseleiden on palauduttava kevyesti ja itsekseen perusasemaansa.

Ellei näin tapahdu, löystyä laakeripukkien kiinnitys ja laita laakeripukkien ja kiinnitystukien väliin ohut pahvi- tai peltisoiro. Varmista, että akselit nyt laakeripukkien kiristämisen jälkeen kiertyvät herkästi.

Tämä työ on tehtävä huolellisesti, koska se vaikuttaa ratkaisevasti opetuspolkimiston toimintaan.



Kuva 5-49: Laakeripukin suuntaus

Laita soiro tähän



Kuva 5-50: Jarrun uravivun kiinnityskappale

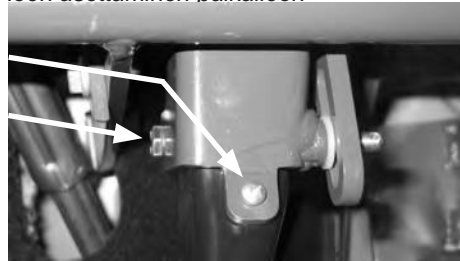
Laita jarrun uravivun kiinnityskappaleen tappiin muovilevy. Laita tappi vasemmalta uravipuun. Paina tällöin jarrupoljinta kevyesti.



Kuva 5-51: Jarrun uravivun kiinnityskappaleen asettaminen paikalleen

Työnnä uravivun kiinnityskappale polkimen varteen niin pitkälle, että ruuvi M5x12 sopii polkimen varren reikään.

Alhaalla laita ruuvi M6x50 paikalleen vasemmalta ja kiinnitä lukkomutterilla.



Kuva 5-52: Jarrun uravivun kiinnityskappaleen kiinnitys

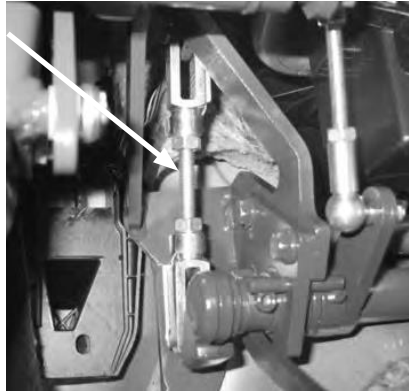
Laita jarrun uravivun kiinnityskappaleen tappiin sitten rulla, toinen muovilevy, jousi ja aluslevy ja varmista kiinnitys sokalla.

Poista uravivun ja kiinnityskappaleen välissä mahdollisesti tuntuva sivusuuntainen poikkeama taivuttamalla uravipua.



Kuva 5-53: Jarrun uravivun kiinnityskappale paikallaan

Säädä jarrun välityksen työntötangon pituus siten, ettei vipujen välillä tunnu välystä eikä jännitystä. Kiinnitä työntötanko ja varmista kiinnitys.



Kuva 5-54: Jarrun välityksen työntötanko



Kuva 5-55: Kytkimen uravivun kiinnityskappale

Työnnä kytkimen välityksen uravivun kiinnityskappale oikealta ylhäältä männäntangon laakeritappiin.



Kuva 5-56: Kytkimen uravivun kiinnityskappaleen asennus

Työnnä uravivun kiinnityskappale polkimen varteen ja kiinnitä puristuskiinnityksellä.



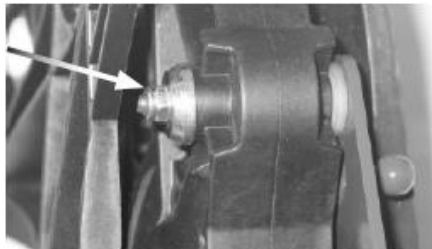
Kuva 5-57: Kytkimen uravivun kiinnityskappaleen asennus

Laita ylös hattumainen aluslevy ja kiinnitä M5-lukkomutterilla.



Kiristystiukkuus:

12 Nm \pm 1 Nm



Kuva 5-58: Kytkimen uravivun kiinnityskappaleen asennus

Kiinnitä kytkimen vasen työntötanko ja varmista kiinnitys.

Varmista, että vipu ja työntötanko eivät ota kiinni mihinkään.



Kuva 5-59: Kytkimen vasen työntötanko

Säädä kytkimen työntötangon pituus lämmityslaitteen kotelon vasemmalla puolella siten, että kytkimen välityksessä on vielä noin 1 mm perusväly.

Kiinnitä työntötanko ja varmista kiinnitys.



Kuva 5-60: Kytkimen keskimmäinen työntötanko



Lukkomutterin kiristystiukkuus muoviseen kuulakoppiin:

5,0 ±0,5 Nm

Laita kaasupoljinmoduli paikalleen.

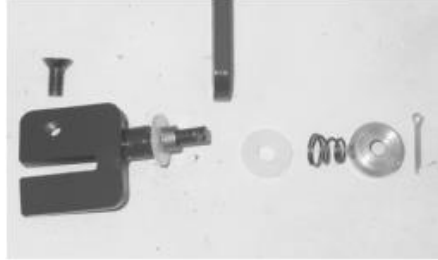
Laita tällöin muovilevy kaasun välityksen uravivun kiinnityskappaleen tappiin ja ohjaa tappi kaasun välitykselin uraan.

Kiristä kaasupoljinmoduli kiinni. Kiinnitä kaasupoljinmodulin pistoke.

Uravivun ja kiinnityskappaleen välillä ei saa tuntua sivusuuntaista jännitystä. Poista mahdollisesti tuntuva sivusuuntainen poikkeama taivuttamalla uravipua.

Laita kiinnityskappaleen tappiin lopuksi rulla, toinen muovilevy, jousilevy ja kansilevy. Varmista kiinnitys sokalla.

Vedä kaikki johdot siten, etteivät ne hankaa mihinkään.



Kuva 5-61: Kaasun uravivun kiinnityskappale



Kuva 5-62: Kaasun uravivun kiinnityskappale asennettuna

Kiinnitä vedenpoistoletku takaisin paikalleen.

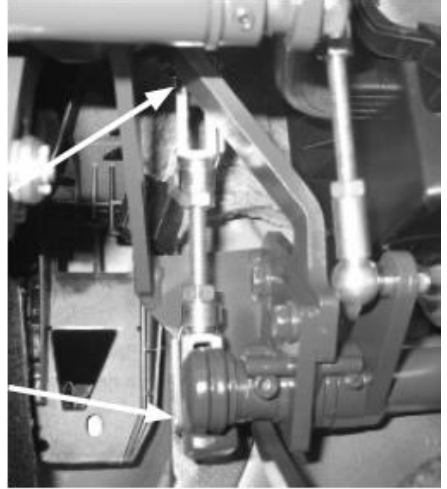
Kiinnitä vasen ilmaputki takaisin paikalleen.

Etäisyyden kytkimen välityksen viipuun pitää olla vähintään 3 mm.

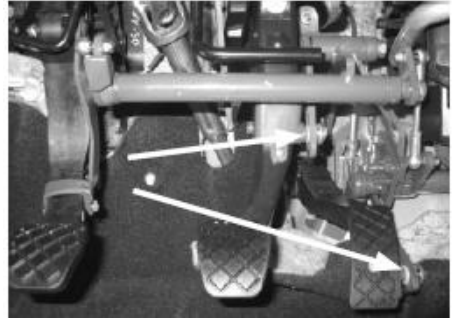


Kuva 5-63: Ilmaputki asennettuna

Voitele kaikki opetuspolkimiston nivelet ja auton polkimistoon kiinnittyvät liitokset kevyesti öljyllä tai rasvalla.



Kuva 5-64: Nivelten rasvaus

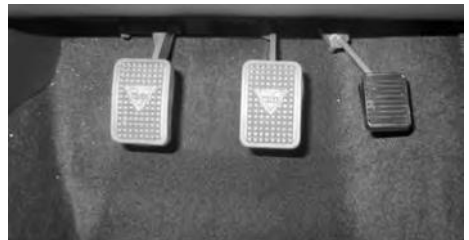


Kuva 5-65: Uravipujen kiinnityskappaleiden rasvaus

Laita vaimennusmatto mahdollisimman siististi takaisin paikalleen.

Leikkaa etumatkustajan jalkatilasta irrottamaasi styroksikappaletta siten, että saat asennettua sen takaisin.

Laita lattiamatto takaisin paikalleen; tee mattoon viillot kiinnitystukien alueelle.



Kuva 5-66: Lattiamatto paikallaan



Kuva 5-67: Kytkimen oikea työntötanko

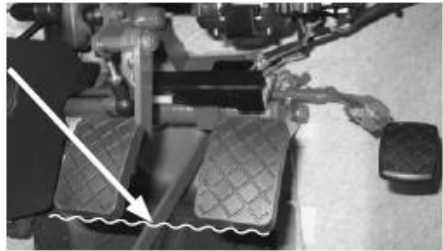
Säädä kytkimen oikea työntötanko siten, että ajo-opettajan polkimet ovat suunnilleen samalla korkeudella.



HUOMIO

Lukkomutterin kiristystiukkuus muoviseen kuulakuppiin: 5,0 ±0,5 Nm

Tarkasta, että kytkin irrottaa kunnolla.
Jos ei irrota, säädä työntötanko vielä hieman pitemmäksi.



Kuva 5-68: Ajo-opettajan polkimien korkeus



HUOMIO

Varmista, että opetuspolkimiston kaikki osat pystyvät liikkumaan vapaasti eivätkä ota kiinni mihinkään.

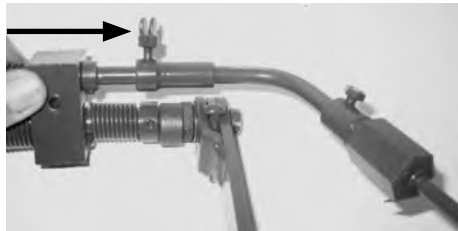
Ajo-opettajan kaasupoljin voidaan irrottaa oikealle vetäen avaamalla ensin siipiruuvi.

Irrota liitetty johto!

Ajo-opettajan kytkin- ja jarrupolkimien irrotus on selostettu käyttöohjeessa.



HUOMAUTUS



Kuva 5-69: Kaasupolkimien irrotus

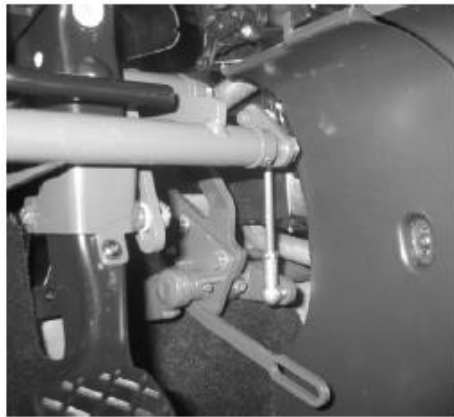
Opetuspolkimiston asennuksen viimeistelytyöt

Asenna turvatyyny takaisin paikalleen ja liitä se.



Kaikki johdot on vedettävä siten, etteivät ne hankaa mihinkään.

Leikkaa kuljettajan ja etumatkustajan jalkatilan verhousosia opetuspolkimiston vaatimalla tavalla ja asenna verhousosat paikalleen.



Kuva 5-70: Kuljettajan puolen verhousosa leikattuna



Kuva 5-71: Ajo-opettajan puolen verhousosa leikattuna

Toiminnan tarkastus



- *Tarkasta asennuksen päätteeksi, että asennus on tehty oikein.*
- *Tarkasta erityisesti opetuspolkimiston toiminta:*
 - *Auto paikallaan*
 - *Koeajolla*
- *Kiinnitä tällöin vielä kerran erityistä huomiota opetuspolkimiston akseleiden herkkäliikkeisyyteen ja varmista myös, etteivät opetuspolkimiston vivut ja välityksen osat ota kiinni mihinkään.*

Asennusasennon merkitseminen

Merkitse polkimen asennusasennot vedenkestävällä tussilla.

- *Polkimiin*
- *Välitysakseleihin*

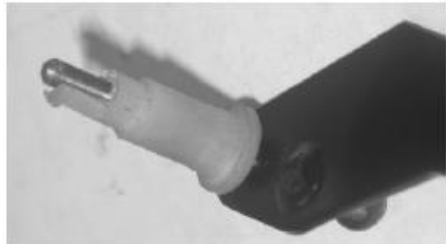


Polkimien uudelleen asentaminen on helpompaa, kun merkitset niiden asennusasennot valmiiksi.

Opetuspolkimiston irrotus autosta

- *Tarvittaessa opetuspolkimisto voidaan irrottaa autosta kokonaan noudattamalla tätä asennusohjetta päinvastaisessa järjestyksessä.*
- *Kaikki asennuksen yhteydessä tehdyt aukot ja reiät on ehdottomasti suljettava huolellisesti.*

Jos kytkimen välityksen uravivun kiinnityskappaleen irrottamisen yhteydessä vedetään myös männäntangon muovilaakerikaula irti ja se vaurioituu, tilalle on asennettava uusi laakerikaula (VW-osanumero 5Q0.721.152).



Kuva 5-72: Vaurioitunut laakerikaula

Laakerikaulaa asentaessasi varmista, että männäntangon laakerisilmukka tulee oikein paikalleen.



uva 5-73: Poljin jossa ei laakerikaulaa

Opetuspolkimiston asennus toiseen autoon

- *Tarkasta ennen asennuksen aloittamista, että opetuspolkimisto on tarkoitettu autoon, johon opetuspolkimistoa olet asentamassa. Opetuspolkimiston saa asentaa vain samanmalliseen autoon.*
- *Jos havaitset asennussarjassa puutteita tai vikoja, ota yhteys maahantuojaan.*
- *Turvallisuuden varmistamiseksi auton polkimiin kiinnitetyt välityksen uravipujen kiinnityskappaleet on vaihdettava uusiin.*
- *Opetuspolkimiston osien kuluneisuus ja kunto on tarkastettava. Kuluneet tai vaurioituneet osat on vaihdettava alkuperäisiin Veigel-varaosiin. Kun tilaat varaosia, ilmoita opetuspolkimiston valmistenumero, jonka löydät opetuspolkimiston tyyppikilvestä (ks. tuotekuvaus sivulla 3-1).*

Huomautus

Saksalaisen asennusohjeen lopussa on ohjeet saksalaisessa ajokokeessa vaadittavan merkkilaitteen (katkaisin ja merkkivalo) asennukseen ja opetuspolkimiston tyyppihyväksyntätodistus.

Ne on tästä suomenkielisestä asennusohjeesta jätetty kääntämättä.

Veigel GmbH + Co. KG
Verrenberger Weg 36
D - 74613 Öhringen

tel +49 7941 60585 0
fax +49 7941 60585 20

info@veigel-automotive.de
www.veigel-automotive.de

FÜR JEDES FAHRZEUG
EINE LÖSUNG