

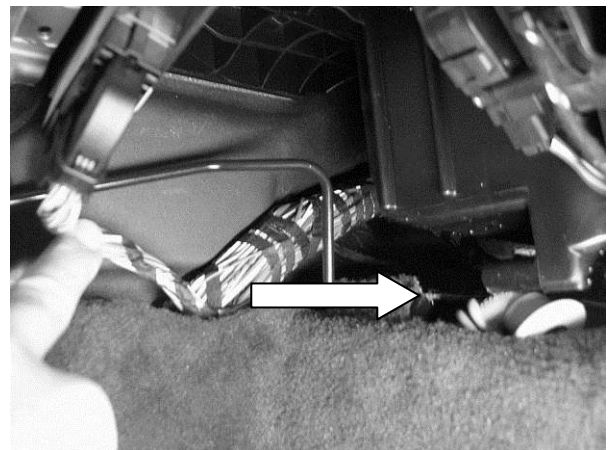
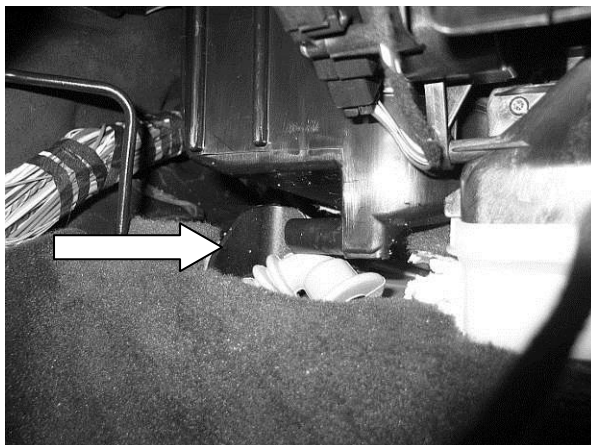


Tässä opetuspolkimistossa on ajo-opettajalle kolme poljinta, vaikka auto on automaattivaihteinen. Ajo-opettajalla on kolmantena polkimena "kytkinpoljin", jolla ajo-opettaja pystyy tarvittaessa keventämään auton kaasupolkimen painamista. Se saattaa olla tarpeen jarrutusmatkan lyhentämiseksi vaaratilanteessa.

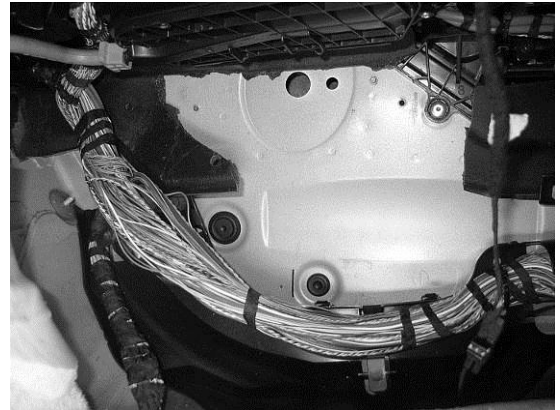
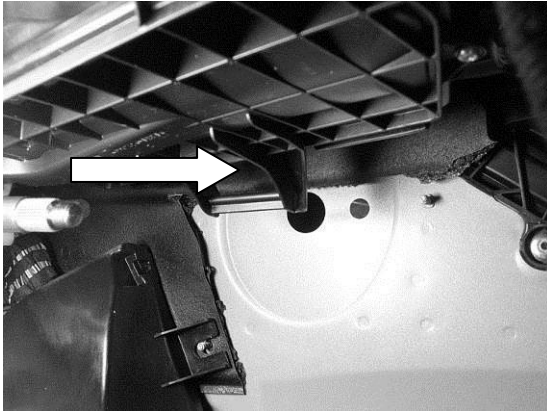
1. Siirrä etuistuimet aivan taakse. Säädä ohjauspyörä mahdollisimman ylös ja kauas kojelaudasta.
2. Irrota keskikonsolin vasemman ja oikean sivun pienten kangaspintaisten verhousosien etupään ruuvit, vedä sitten verhousosia eteenpäin jalkatilaan päin ja sitten irrota ne eteenpäin työntäen. Irrota ohjauspyörän alla oleva vasemmanpuoleinen verhousosa (vain alempi osa). Irrota etumatkustajan puolelta kojelaudan alapuolinen verhousosa. Irrota keskitunnelin oikeassa reunassa oleva säilytysverkko kehyksestä vetäen (huomio: älä vaurioita).



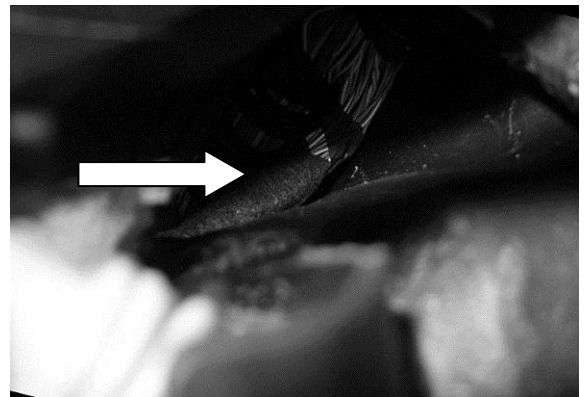
3. Katkaise keskitunnelin päällä vedenpoistoletkujen etupuolessa olevien muovikulmien (2 kpl) päistä vaakasuorassa noin 20 mm pois.



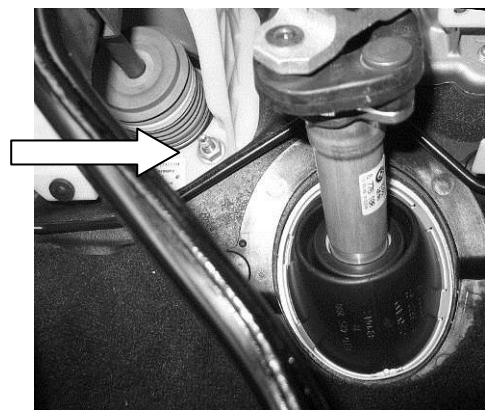
4. Etumatkustajan puolella katkaise verhousosan vasen kiinnityspiste kotelon pinnan tasalle.



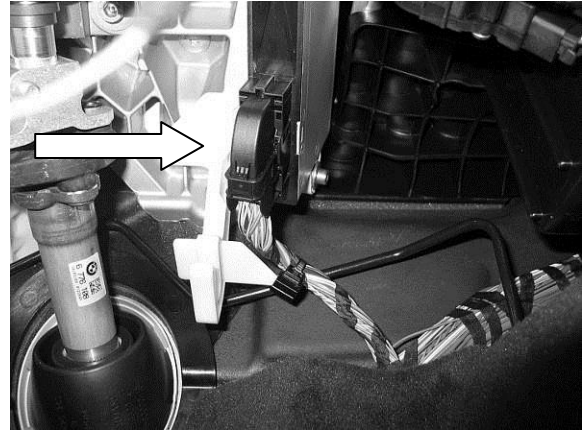
5. Leikkaa keskitunnelin päällä olevaan lattiamattoon kuljettajan ja etumatkustajan puolella keskitunnelin yläkulman alueelle viillot taaksepäin vedenpoistoletkuun saakka. Sitten leikkaa mattoon viiltojen päiden välinen poikittainen viilto vedenpoistoletkujen kohdalle. **Huomio: Varo keskitunnelin päällä keskellä taaksepäin kulkevaa johtosarjaa!**). Irrota viiltojen välinen lattiamattopala. Kiedo keskikonsolin päällä taaksepäin kulkevan johtosarjan päälle huopanauhaa (ks. nuolet kuvassa).



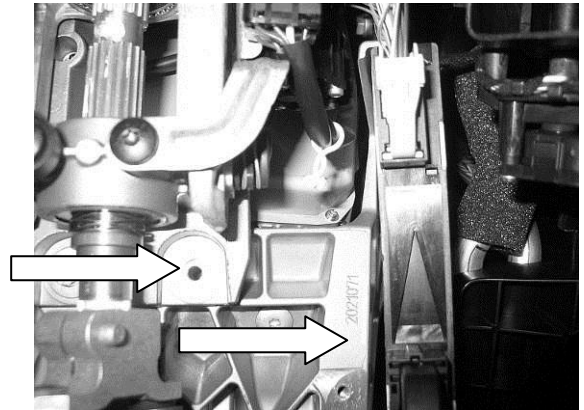
6. Käännä etumatkustajan puolella lattiamatto taaksepäin. Irrota lattiamaton alla oleva styroksikappale. Huomio: Matto saattaa hiukan repeytyä.
7. Kierrä jarrutehostimen kiinnityksen oikea alamutteri irti auton sisäpuolelta.



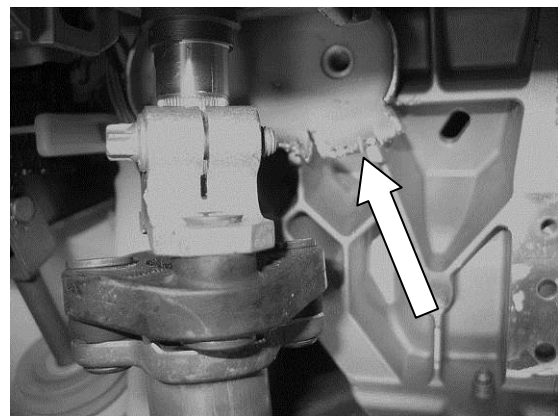
8. Irrota ohjauspyörän konsolin oikealla puolella oleva ohjainlaite kiinnityksestään ja paina ohjainlaitetta oikealle. Kiinnitä se väliaikaisesti; kiinnität sen myöhemmin takaisin paikalleen.
9. Irrota muovinen kannatin (nuoli). Sitä ei enää asenneta takaisin autoon.



10. Irrota ohjauspyörän akselin kiinnityksen oikea alaruuvi. (Kuvan autossa on sähkötoiminen ohjauspyörän säätö.)



Jos tilanne autossa on näiden kuvien mukainen (kun autossa ohjauspyörän mekaaninen säätö), leikkaa peltireunaa ja taivuta sitä (nuoli) siten, että opetuspolkimiston asennussarjassa toimitettu välirengas on korkeammalla kuin peltireuna.





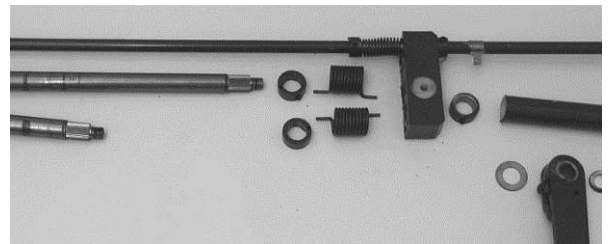
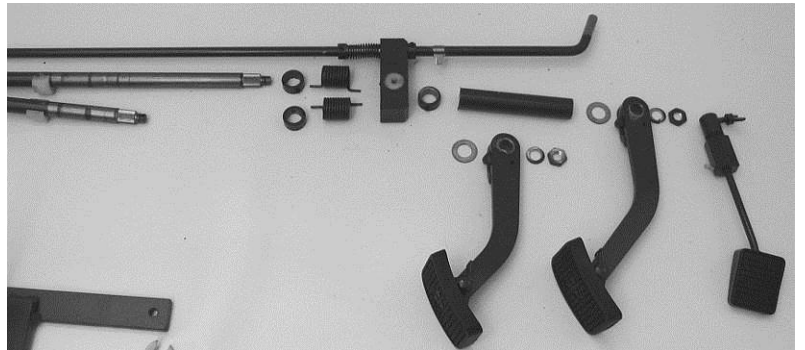
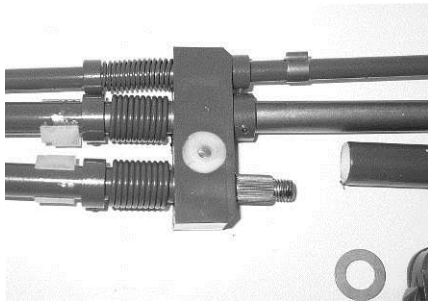
Irrota opetuspolkimiston runko-osasta vasen kiinnitystuki kaasun kevennyksen välitysosineen ja laita kiinnitystuki autoon ohjauspyörän akselin oikealle puolelle. Aseta tuki pitkittäisestä reiästä jarrutehostimen kiinnityksen kierretappiin ja kiristä kevyesti kiinni. Kiinnitä kiinnitystuki kevyesti oikeasta reunasta ohjauspyörän akselin kiinnityksen reikään asennussarjassa toimitetulla uppokantaruuvilla M8 x 40. Jos autossa on ohjauspyörän mekaaninen säätö, laita kiinnitystuen ja pellin väliin välirengas. Kiinnitä kiinnitystuki oikeasta reunastaan M 6 x 20 -ruuvilla muovisen kannattimen kiinnityspisteeseen. Kiristä kaikki ruuvit ja mutterit kiinni.



11. Kiinnitä ohjainlaite takaisin alkuperäiselle paikalleen.

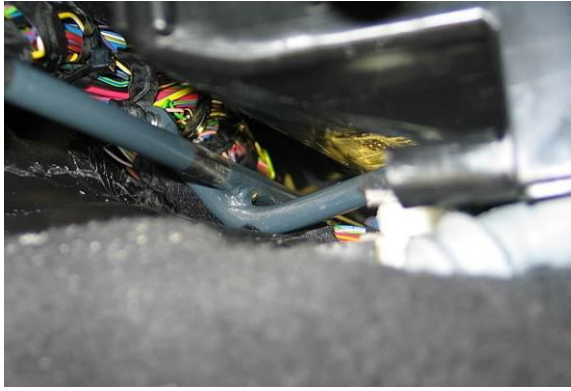
12. Pura opetuspolkimiston oikea pää osiin seuraavasti:

- Irrota oikea kiinnitystuki opetuspolkimiston runko-osasta.
- Kierrä M10-mutterit (avainkoko 15) irti kytkimen ja jarrun välityksen akseleista.
- Vedä kytkimen ja jarrun vivut irti akseleista (hammastuksista). Hammasrulla jää vipuun.
- Poista kytkimen ja jarrun välitys akselin vääntöjousien jännitys.
- Vedä laakeripukit oikeallepäin irti akseleista; kaasun välityksen akseli jää kiinni oikeaan laakeripukkiin ja jarrun välityksen akseli vasempaan laakeripukkiin
- Vedä vääntöjouset ja säätörenkaat irti akseleista.
- Irrota kaksiosainen vasen laakeripukki.



13. Työnnä kaasun välitys akseli uravivun kanssa etumatkustajan puolelta keskitunnelin ja lämmityslaitteen kotelon väliin johtosarjan yläpuolelle.





14. Työnnä jarrun välityksen akseli kuljettajan puolelta keskitunnelin ja lämmityslaitteen kotelon väliin.

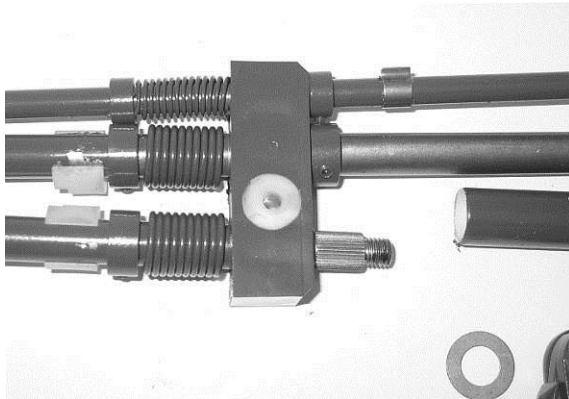


15. Kiinnitä vasen laakeripukki vasempaan kiinnitystukeen.
Työnnä kytkimen välityksen akseli kuljettajan puolelta paikalleen ja aseta se vasempaan laakeripukkiin.

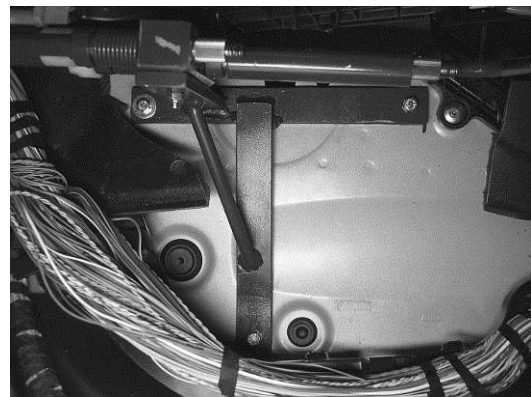




16. Laita oikean laakeripukin kiinnitysruuviin pieni aluslevy ja laita ruuvi ylhäältäpäin laakeripukkiin. Kokoa opetuspolkimiston oikea puoli. Kiristä jousia noin $\frac{1}{4}$ kierrosta.



17. Kiinnitä opetuspolkimiston runko-osan oikea laakeripukki alhaaltapäin oikeaan kiinnitystukeen (laita ruuvi paikalleen ylhäältäpäin) ja paina kiinnitystukea rintapeltiä vasten. Opetuspolkimiston asennussarjan mukana mahdollisesti toimitettua merkkilaitetta (katkaisin ja summeri tai merkkivalo) ei Suomessa asenneta.



18. Työnnä opetuspolkimistoa ylöspäin niin paljon, että välitys akselit liikkuvat kevyesti. Opetuspolkimisto on autossa hiukan vinossa; paina kiinnitystukea rintapeltiä vasten, paina tukea vasemmalle ja poraa yläreunasta kiinnittämistä varten kaksi 6,5 mm reikää ja alareunasta kiinnittämistä varten yksi 6,5 mm reikä. Nosta kiinnitystuki pois, suurennat reiät 9 mm:iin ja kiinnitä reikiin peltimutterit. Kiinnitä M6 x 25 -ruuveilla.



19. Kiinnitä ajo-opettajan kaasupoljin hammastukseen siten, että mitta kaasupolkimen poljinlevyn yläreunasta ylemmän muovisen levyn etureunaan on noin 125 mm.

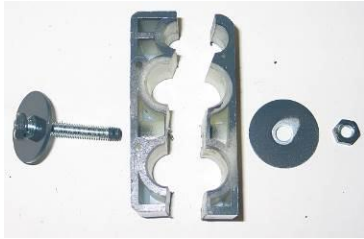


20. Laita kaasupoljin paikalleen siten, että se on samalla korkeudella kuin kytkin. Kiinnitä vivut asennussarjan mukana toimitetuilla uusilla muttereilla.

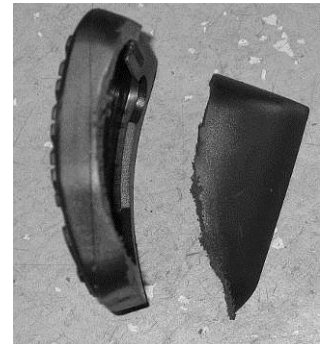
21. Laita kaasupoljin paikalleen ja kiristä kiinni. Tarkasta välityksen akseleiden herkkäliikkeisyys. Akseleiden on palauduttava kevyesti ja itsekseen perusasemaansa. Ellei näin tapahdu, löystytä laakeripukkien kiinnitys ja laita laakeripukkien ja kiinnitystukien väliin ohut pahvi- tai peltisoiro. Varmista, että akselit nyt laakeripukkien kiristämisen jälkeen kiertyvät herkästi. Tämä työ on tehtävä huolellisesti, koska se vaikuttaa ratkaisevasti opetuspolkimiston toimintaan.

22. Laita vaimennusmatto ja lattiamatto mahdollisimman siististi takaisin paikalleen. Tarvittaessa tee mattoihin istuvuutta parantavat viillot tai leikkaukset opetuspolkimiston kiinnitystukien alueelle.

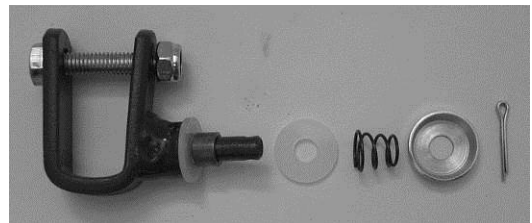
23. Laita kaksiosainen vasen laakeripukki takaisin paikalleen ja kokoa se.



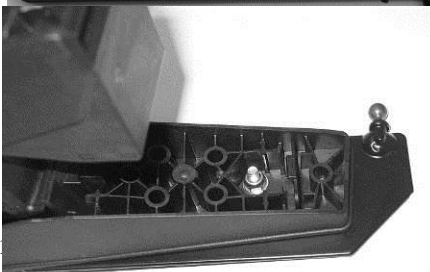
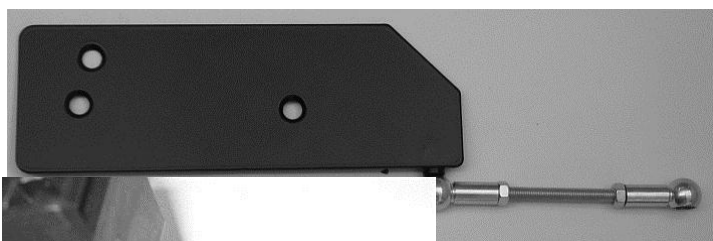
24. Vedä jarrupolkimen poljinkumi irti ja leikkaa sen oikea ohjainreuna pois.



25. Auton poljinvarresta on olemassa kaksi eri mallia, minkä vuoksi opetuspolkimiston asennussarjassa toimitetaan kaksi erilaista uravivun kiinnityskappaletta. Laita jarrun uravivun kiinnityskappaleeseen oikeanlevyinen muovilevy, laita kiinnityskappale vasemmalta uravipuun ja sitten alhaaltapäin auton poljinvivun päälle. Kiinnitä uravivun kiinnityskappale puristuskiinnityksellä heti auton jarrupolkimen poljinlevyn yläreunan yläpuolelle. Tapin pitää osoittaa vaakasuorassa oikealle.



26. Laita kaasun uravivun kiinnityskappale (peltilevy) auton kaasupolkimeen siten, että kiinnityskappale on noin 25 mm ylempänä ja ettei kuulapää täyskaasuasennossa ota kiinni lattiamattoon. Merkitse kiinnitysreikien paikat. Pora yläreunasta kiinnittämistä varten 5 mm reikä, johon kiinnität uppokantaruuvilla. Pora alareunasta kiinnittämistä varten 3 mm reikä, johon kiinnität peltiruuvilla.



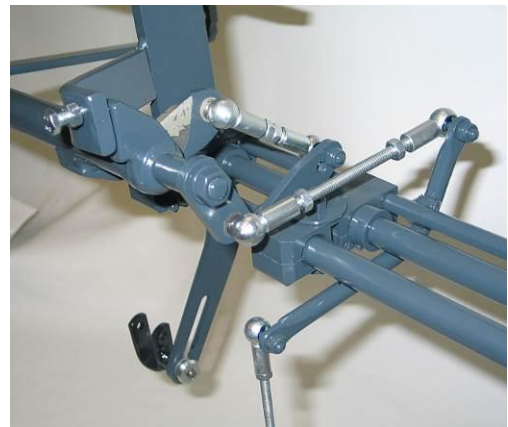
27. Säädä kaasun välityksen työntötangon pituus, kiinnitä tanko ja varmista kiinnitys. Ajo-opettajan kaasupolkimen pitää olla noin 20 - 30 mm jarrupoljinta alempana. Kuljettajan puolella kaasun välityksen tangon pitää olla vielä 2 - 3 mm:n etäisyydellä kytkimen välityksakselista.
28. Tuo jarrun uravipu vasten uravivun kiinnityskappaletta. Uravivun ja kiinnityskappaleen välillä ei saa tuntua sivusuuntaista jännitystä. Poista mahdollisesti tuntuva sivusuuntainen poikkeama taivuttamalla uravipua. Laita kiinnityskappaleen tapin päähän muovilevy. Kiinnitä uravipu tappiin. Laita tappiin sitten rulla, toinen muovilevy, jousi ja aluslevy ja varmista kiinnitys sokalla. Taivuta sokka.

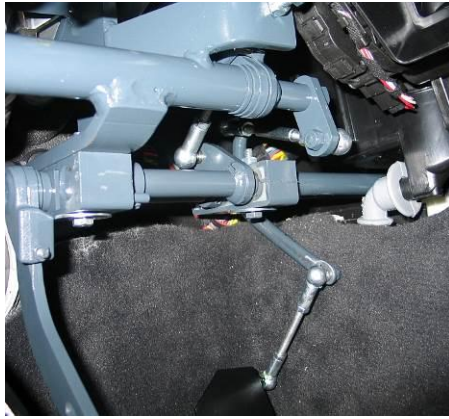


29. Jos opetuspolkimiston ja auton polkimen välillä tuntuu välystä tai esijännitystä, korjaa tilanne kiertämällä välityksakselin pään vääntiökappaleessa (koukkumainen osa välityksakselin vasemmassa päässä) olevaa säätöruuvia ulos- tai sisäänpäin.
30. Säädä kaasun kevennyksen ("kytkimen") välityksen työntötankojen pituus, kiinnitä tangot ja varmista kiinnitykset. Kiinnittämisen jälkeen varmista, että kaasupoljin pystyy painumaan täyskaasuasentoon ja palautumaan tyhjäkäyntiasentoon. Kun ajo-opettaja painaa "kytkinpoljintaan", hän keventää auton kaasupoljinta.



Vivun asento
tyhjäkäynnillä

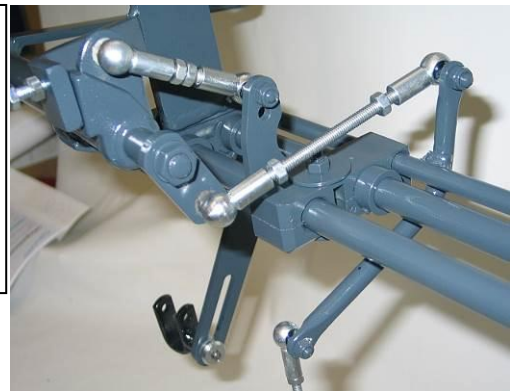




Vivun asento täyskaasulla



Vivun asento kun ajo-opettaja keventänyt kaasupoljinta



31. Rajoitin on säädettävä siten, ettei kaasupolkimen liikaa keventäminen vaurioita kaasupoljinta.



32. Varmista, että opetuspolkimiston kaikki osat pystyvät liikkumaan vapaasti eivätkä ota kiinni mihinkään.

33. Voitele kaikki opetuspolkimiston nivelet ja auton polkimistoon kiinnittävät liitokset kevyesti öljyllä tai rasvalla.

34. Jos irrotit vedenpoistoletkut lämmityslaitteen kotelosta, kiinnitä ne takaisin.

35. Opetuspolkimiston asennussarjan mukana mahdollisesti toimitettua merkkilaitetta (katkaisin ja summeri tai merkkivalo) ei Suomessa asenneta, joten saksalaisen ohjeen tämä kohta on turha.
36. Leikkaa irrottamiasi verhousosia opetuspolkimiston vaatimalla tavalla ja asenna ne takaisin paikoilleen. Jos vasemmassa verhousosassa on kaiutin, asenna se toiseen paikkaan. Kiinnitä keskitunnelin reunassa ollut säilytysverkko takaisin paikalleen.



37. Tarkasta opetuspolkimiston toiminta ensin auto paikallaan ja vasta sitten koeajolla. Kiinnitä tällöin vielä kerran erityistä huomiota opetuspolkimiston akseleiden herkkäliikkeisyyteen ja varmista myös, etteivät opetuspolkimiston vivut ja välityksen osat ota kiinni mihinkään.
38. **Ota huomioon:** Ajo-opettajan kytkin- ja jarrupoljin voidaan kätevästi irrottaa opetuspolkimiston välitysakseleiden hammastuksista vetämällä sokkavivusta ja polkimia samalla oikealle painaen. Ajo-opettajan kaasupoljin voidaan irrottaa kiertämällä siipiruuvi irti ja sitten poljinta sisätilan suuntaan vetäen. Irrota johdon pistoke. Kun ajo-opettajan polkimet **kiinnitetään takaisin paikoilleen**, varmista, että polkimet tulevat samaan asentoon kuin ne irrotettaessa olivat, sillä muutoin polkimien riittävä liikematka ei ole taattu.
39. Opetuspolkimisto voidaan irrottaa autosta kokonaan noudattamalla tätä asennusohjetta käänteisessä järjestyksessä. Kaikki asennuksen yhteydessä tehdyt aukot ja reiät on ehdottomasti suljettava.

40. Jätä oheiset "Veigel-opetuspolkimiston käytön yleisohjeet" autoon. Näissä ohjeissa selostetaan mm. polkimiston huolto.

