



Fahrschulsysteme



Asennusohje

Opetuspolkimisto tyyppi 4
Volkswagen ID.3 (tyyppi E1)
Ennakkotilausmallit

Opetuspolkimistomalli
V4A150719

www.veigel-automotive.de

Dokum. nro	250570
Luotu	06.10.2020
Nimi	Schulz
Muokattu	
Versio	1

Oikeudet teknisiin muutoksiin ja virheisiin pidätetään.
Jälkipainos ja kopiointi, myös osittainen, on kielletty ilman Veigel GmbH + Co:n myöntämää lupaa.

Sisältö

Sisältö	1-1
Muutoshistoria	1-2
Käytetyt symbolit.....	1-3
Yleisiä ohjeita	2-1
Yleiset turvallisuusohjeet	2-1
Määräystenmukainen käyttö.....	2-2
Muuthuomioonotettavatasiakirjat	2-2
Tuotokuvaus	3-1
Toiminta	3-1
Tyyppikilpi.....	3-1
Opetuspolkimiston asennussarjan sisältö.....	3-2
Osien nimet.....	3-2
Asennus	4-1
Turvallisuusohjeita	4-1
Kivistystiukkuudet.....	4-1
Auton valmistelutyöt.....	4-2
Opetuspolkimiston asennus.....	4-9
Opetuspolkimiston asennuksen viimeistelytyöt.....	4-25
Asennusasennon merkitseminen.....	4-26
Opetuspolkimiston irrotus	4-26
Toiminnan tarkastus.....	4-26
Opetuspolkimiston asennus toiseen autoon.....	4-27

Muutoshistoria

Versio	Muutokset	Kappale
01 / 06.10.2020	Ensijulkaisu	

Käytetyt symbolit

Tässä asennusohjeessa käytetään seuraavia symboleita:



HUOMIO!

Tällä merkillä on merkitty huomautukset, joiden noudattamatta jättämiseen liittyy vaara terveydellesi tai laitteiston toimintavarmuudelle.



HUOMAUTUS

Tällä merkillä viitataan tärkeisiin lisätietoihin.



Tällä symbolilla on merkitty vinkit ja suositukset.

Tämän asennusohjeen yksittäiset kuvat saattavat poiketa toimitetusta opetuspolkimestosta!

Veigel Hotline

Veigel GmbH + Co. KG
Verrenberger Weg 36
D-74613 Öhringen
Germany

Puhelin: +49 (0) 7941 60585-0
Faksi: +49 (0) 7941 60585-20
S-posti: info@veigel-automotive.de
Internet: <http://www.veigel-automotive.de/>



Yleisiä ohjeita

Yleisiä turvallisuusohjeita

Veigel-opetuspolkimisto toimitetaan asennusvalmiina sarjana. Kaikki osat on huolellisesti valmistettu sovellettavien normien ja teknisten vaatimusten mukaisesti. Opetuspolkimisto on siten teknisesti edistyskellinen ja käytössä erittäin turvallinen. Opetuspolkimisto on valmistuksen päätteeksi lopputarkastettu tehtaalla.

Opetuspolkimiston turvallisuus ja käyttövarmuus riippuvat kuitenkin ratkaisevasti siitä, että asennuksessa kaikki tehdään ohjeiden mukaisesti oikein. Asentajan ja käyttäjän on varmistettava, että ohjeita noudatetaan

Asennuksessa on erityisesti otettava huomioon:



- Asennus- ja huoltotyöt saa tehdä vain ammattitaitoinen henkilö asianmukaisia työkaluja käyttäen.
- Lue tämä asennusohje huolellisesti läpi ennen kuin aloitat opetuspolkimiston asentamista. Lue myös opetuspolkimiston käyttöohje.
- Anna auton käyttäjälle mukaan sarjan mukana toimitettu asennusohje ja ohjeet "Veigel-opetuspolkimiston käytön yleisohjeet."
- Noudata tapaturmien välttämishojeita ja turvallisuusmääräyksiä ja -ohjeita opetuspolkimiston asennuksessa ja huoltotöissä!
- Opetuspolkimiston yhteydessä saa käyttää vain valmistajan toimittamia lisävarusteita.
- Opetuspolkimiston rakenteellisiin muutoksiin vaaditaan valmistajan lupa.

Auton käyttäjän on erityisesti otettava huomioon:



- Opetuspolkimistoa asennettaessa ja käytettäessä on noudatettava yleisiä teknisiä käytäntöjä.
- Noudata tapaturmien välttämisohteja ja turvallisuusmääräyksiä ja -ohjeita opetuspolkimiston käytön aikana.
- Vain moitteettomassa kunnossa olevaa ja asianmukaisesti toimivaa opetuspolkimistoa saa käyttää. Korjauta toimintahäiriöiden syyt välittömästi.
- Tämän opetuspolkimiston saa asentaa vain ilmoitettuun automalliin (ks. etusivu).
- Jos autoa ei käytetä autokoulutarkoitukseen, ajo-opettajan polkimet on irrotettava.



Opetuspolkimiston osat rajoittavat hiukan kuljettajan ja etumatkustajan tiloja.



Ellei opetuspolkimiston käyttöohjeessa ja tässä asennusohjeessa annettamiamme ohjeita ja huomautuksia noudateta, opetuspolkimiston takuu ja sitä koskeva tuotevastuu saattaa raueta. Sen seurauksena valmistajalle ei voi esittää vaateita

Määräystenmukainen käyttö



Autonvalmistaja	Automalli	Tyyppi	Vuosimalli
Volkswagen	ID.3 (ennakkotilausmallit)	E1	Alkaen 2020 vkoon 41/2020

VW ID.3 -ennakkotilausmallien tuotanto:

- ***Viikosta 45/2019 viikkoon 41/2020***

Muut huomioon otettavat asiakirjat

Ota huomioon myös opetuspolkimiston käyttöohje.

Tuotekuvaus

Toiminta

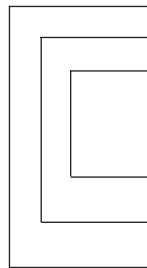
Tämä opetuspolkimisto on autokouluautoon asennettava varuste. Se sisältää etumatkustajan jalkatilaan asennettavan jarrupolkimen ja ajopolkimen (ajo-opettajan polkimet). Nämä ajo-opettajan polkimet on mekaanisesti yhdistetty auton polkimiin. Ajopolkimet on yhdistetty kiinteästi toisiinsa, ts. molemmat ajopolkimet liikkuvat aina yhdessä.

Tämä opetuspolkimisto on kolmipoljinmallinen, ts. ajo-opettajalla on myös "kytkinpoljin", jolla hän pystyy keventämään ajo-oppilaan ajopolkimen painamista, jotta jarrutusmatka jarrutettaessa saadaan lyhentymään.

Ajo-opettaja pystyy omalla ajopolkimellaan liikuttamaan ajo-oppilaan ajopoljinta kumpaankin suuntaan. Ajo-opettaja pystyy polkimillaan jarruttamaan ja käyttämään kytkintä, mutta auton (ajo-oppilaan) polkimien liike ei liikuta ajo-opettajan polkimia. Ajo-opettaja ei siis pysty jarru- ja kytkinpolkimellaan vaikuttamaan ajo-oppilaan polkimien käyttöä vastaan.

Huomautus: Opetuspolkimiston asennussarjan mukana mahdollisesti toimitettua merkkilaitetta (summeri ja katkaisin, tarvitaan saksalaisessa ajokojeessa) ei Suomessa asenneta

Tyypikilpi



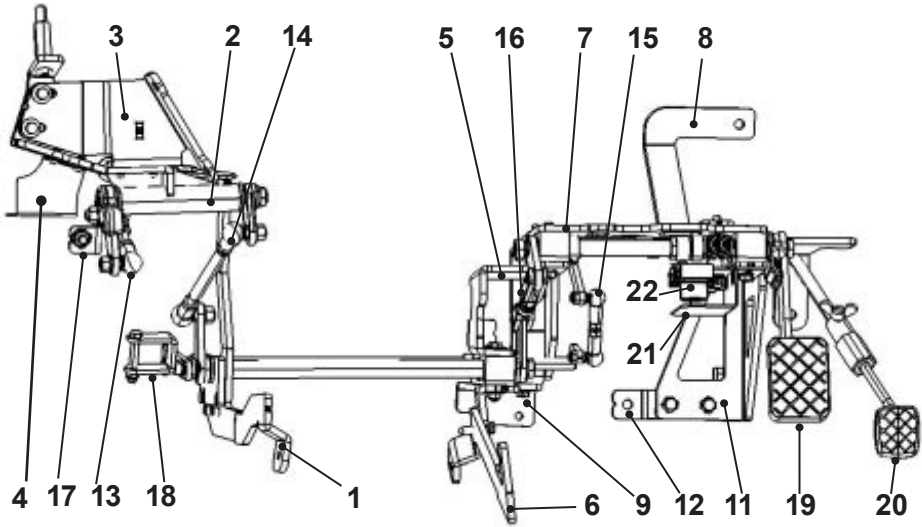
Veigel GmbH + Co. KG 74613 Öhringen
Typpi: 4 Malli: V4A150719
Tyypim.:
Tehdanro: XXXXXX-XXX
Tuotenro.: V4A150719

Yksiselitteinen tuotenumero

Yksiselitteinen sarjanumero

Tyypihyväksyntänumero (ABE)

Opetuspolkimiston asennusarjan sisältö



Kuva 3-1: Opetuspolkimisto

Osien nimet

Nro	Nimi
1	Vasen kiinnitystuki
2	Vasen välitysosa
3	Vasemman välitysosan poikkituki
4	Jalkatilavalon kannatin
5	Keskilaakerilevy
6	Oikea kiinnitystuki 1
7	Oikea kiinnitystuki 2
8	Oikea tukitanko
9	Oikean kiinnitystuen 1 tanko
10	Oikean kiinnitystuen 2 tanko
11	Oikea laakerilevy
12	Oikea laakerilaippa

Nro	Nimi
13	Työntötanko pit. 105 / M8
14	Työntötanko pit. 220 / M8
15	Työntötanko pit. 65 / M6
16	Työntötanko pit. 90 / M8
17	Jarrun uravivun kiinnityskappale
18	Ajopolkimen uravivun kiinnityskappale
19	Ajo-opettajan jarrupoljin
20	Ajo-opettajan ajopoljin
21	Peitelevy
22	Merkkilaite (ei Suomessa)

Opetuspolkimisto täydellisesti esikoottuna.

Merkkilaite (ei Suomessa) ja kaasun välityksensälin maadotusjohto erikseen muovipussiin pakattuna.

Pahvilaatikossa työntötangot, auton jarrupolkimeen ja ajopolkimeen asennettavat uravipujen kiinnityskappaleet sekä kiinnitysruuvit ja aluslevyt.

Käyttöohje ja asennusohje.



Muistiinpanoja varten

Asennus

Turvallisuusohjeet



- *Opetuspolkimeston saa asentaa vain ammattitaitoinen henkilö asianmukaisia työkaluja käyttäen.*
- *Tarkasta ennen asennuksen aloittamista, että opetuspolkimisto on tarkoitettu autoon, johon opetuspolkimistoa olet asentamassa. Jos havaitset asennussarjassa puutteita tai vikoja, ota yhteys maahantuojaan*
- *Kun asennat opetuspolkimistoa, toimi asennusohjeen mukaan kohta kohdalta.*
- *Kun poraat, sahaat tai leikkaat auton osia, varo ettet vaurioita johtoja, letkuja, lämmityslaitteen vesiputkia jne. Tarvittaessa käytä rintapellin ja johdon/letkun osan välissä suojana peltilevyä*
- *Tiivistä kaikki tekemäsi aukot ja reiät huolellisesti*
- *Opetuspolkimistoa asentaessasi varo moottoritilassa ja kojelaudan alla olevia teräviä peltireunoja ja ruuvien kärkiä, koska saatat loukata itsesi niihin.*
- *Muista myös, että auton jotkin osat voivat olla polttavan kuumia, jos autolla on ajettu juuri ennen opetuspolkimeston asentamista.*
- *Ole varovainen, kun leikkaat verhousoista, lattiamatosta, vaimennusmatosta jne. palasia pois! Älä koskaan laske tai jätä mattopuuikkoasi tms. auton lattialle.*



Turvatyynyjärjestelmään liittyviä töitä saa tehdä vain niihin koulutettu henkilö!



Korkeajännitejärjestelmään kohdistuvia töitä saa tehdä vain niihin koulutettu henkilö!



Turvatyynyjärjestelmän osiin kohdistuvat työt voivat aiheuttaa hengenvaarallisten vammojen vaaran, jos töiden suorittaja ei ole turvatyyny-töihin pätevä.

Turvatyynyjärjestelmään kohdistuvia töitä saa tehdä vain niihin koulutettu henkilö!

Kiristystiukkuudet



Kun autoon tehdään muutostöitä Veigel-opetuspolkimeston asentamisen myötä, autonvalmistajan antamia kiristystiukkuuksia on noudatettava

Veigel-osia koskevat DIN-normin mukaiset kiristystiukkuudet, ellei asennusohjeen tekstissä muuta kiristystiukkuutta ole annettu

Auton valmistelutyöt

Kytke ajovalmius pois päältä ja katkaise virrat.

Noudata korkeajänniteautoja koskevia turvallisuusohjeita!

Siirrä molemmat etuistuimet mahdollisimman taakse

Poista jalkatilamatot.

Käännä lattiamatto kuljettajan ja etumatkustajan jalkatilassa pois rintapellistä sisätilaan päin.



Kuva 4-1: Kojelaudan keskisuuttimet

Irrota ilmasuuttimet kojelaudan keskeltä ja oikeasta reunasta.



Kuva 4-2: Kojelaudan oikea suutin

Irrota vasen ilmanava kojelaudan alta.



Kuva 4-3: Vasen ilmanava

Irrota kojelaudan päätyverhous-
osa etumatkustajan puolelta.



Kuva 4-4: Kojelaudan päätyverhousosa

Irrota pistoke kojelaudasta.



Kuva 4-5: Päätyverhousosa irrotettu

Irrota oviaukon verhousosa.



Kuva 4-6: Oviaukon verhousosa

Avaa hansikaslokeron ja irrota se kiinnikkeistään.



Kuva 4-7: Hansikaslokeron

Hansikaslokeron takaverhousosa on myös irrotettava.

Sitä varten avaa Torx-ruuvit nuolella merkityistä kohdista



Kuva 4-8: Hansikaslokeron irrotettu

Irrota kuljettajan puolen jalkatila-
valo.



Kuva 4-9: Kuljettajan jalkatilavalon irrotus

Irrota sulakerasian verhousoasa.



Kuva 4-10: Sulakerasian verhousoasa

Irrota keskikonsolista kumitetut säilytyslokerot.



Kuva 4-11: Säilytyslokerot keskikonsolissa

Irrota keskikonsolin keskimmäisestä lokeroista induktiolatauslaite.



Kuva 4-12: Induktiolatauslaite

Irrota säilytyslokerokeskikonsolin etuosasta.



Kuva 4-13: Säilytyslokerokeskikonsolin etuosasta

Napsauta USB-liitäntöjen etulevy irti.

Kierrä keskikonsolin taaemman lokeron Torx-ruuvit irti.



Kuva 4-14: Säilytyslokerokeskikonsolin takapäässä

Irrota keskikonsolin takapään
verhousosa.
Irrota USB-liitäntöjen pistoke.



*Kuva 4-15: Keskikonsolin takapään
verhous*

Irrota RFID-transponderin pis-
toke.



*Kuva 4-16: RFID-transponderi
keskikonsolissa*

Avaa keskikonsolin Torx-ruuvit.
Vedä keskikonsolia ajosuunnassa
taaksepäin, kunnes salpanokat
vapautuvat ohjureistaan.



Kuva 4-17: Keskikonsolin ruuvit

Avaa kojelaudan alaverhousosan ruuvit.



Kuva 4-18: Kojelaudan alaverhousosan irrotus

Irrota kojelaudan alaverhousosa.



Kuva 4-19: Kojelaudan alaverhousosa irrotettu

Käännä lattiamatto kuljettajan ja etumatkustajan jalkatiloissa rinta-pellistä taaksepäin.



Kuva 4-20: Lattiamatto käännetty

Leikkaa ajopolkimen vieressä olevaa styroksivaimennusosaa kuvan mukaisesti.



Kuva 4-21: Vaimennusosa kuljettajan puolella

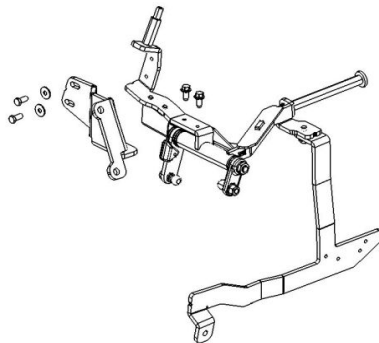
Leikkaa etumatkustajan jalkatilassa olevaa styroksivaimennusosaa kuvan mukaisesti.



Kuva 4-22: Vaimennusosa etumatkustajan puolella

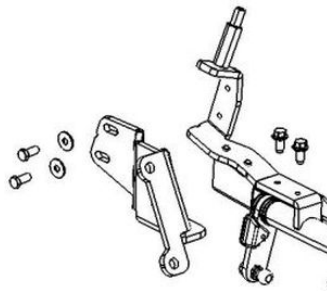
Vasemman kiinnitystuen asennus

Irrota poikkituki välitysosasta.



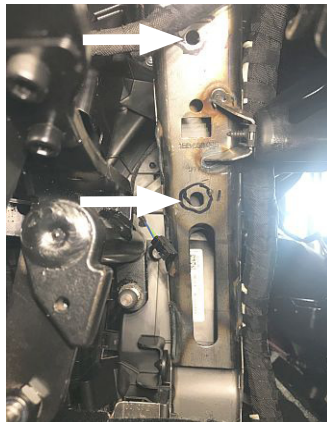
*Kuva 4-23: Kiinnitystuki / vasen välityso-
osa*

Kiinnitä poikkituki välitysosaan.
Kierrä ruuvi alustavasti kiinni.



*Kuva 4-24: Vasemman välitysoosan
poikkituki*

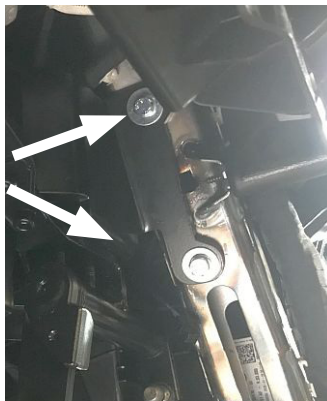
Kiinnitä popniittimutterit nuolella merkittyihin reikiin keskikonsolin tukeen kuljettajan puolella.



Kuva 4-25: Keskikonsolin tuki

Kiristä poikkituen kaikki ruuviinnitykset.

M8x20
M8x30



Kuva 4-26: Vasemman välitysoosan poikkituki

Kierrä jarrutehostimen kiinnityksen oikeasta kierretapista irti mutteri ja kiinnitä sen tilalle välitappi M8x128.



Kuva 4-27: Kierretappi poljinpukissa

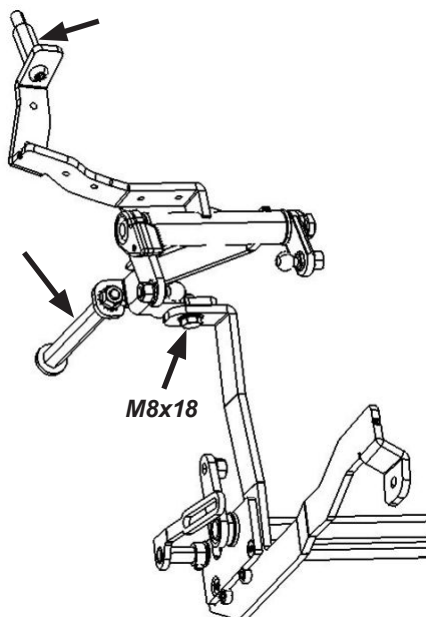
Kierrä ohjauspyörän akselin oikea yläkiinnitysruuvi (avainkoko 13) irti. Kiinnitä tilalle välitappi M8x40.



Kuva 4-28: Ohjauspyörän akselin kiinnityksen kuusiokantaruuvi

Kiinnitä vasen välitysosa kierretappiin.

Kiinnitä vasen kiinnitystuki välitysosaan.



Kuva 4-29: Kiinnitystuki / vasen välitysosa

Kierrä kuusiokantaruuvi irti keskikonsolin tuesta



Kuva 4-30: Vasemman kiinnitystuen asennus

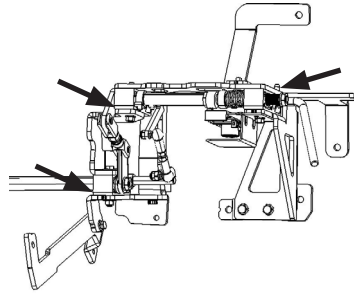
Kiinnitä kannatintuki alustavasti kuusiokantaruuvilla.



Kuva 4-31: Vasemman kiinnitystuen kiinnitys

Oikean kiinnitystuen asennus

Asentamista varten irrota kiinnitystuet ja akselit toisistaan.



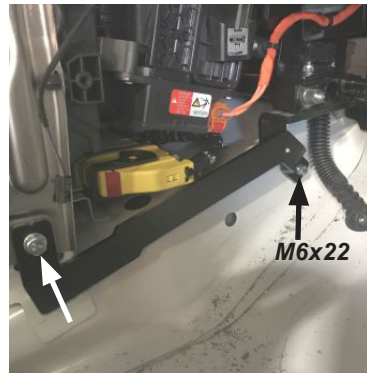
Kuva 4-32: Oikea kiinnitystuki

Kierrä kuusiokantaruuvi irti keskikonsolin tuesta etumatkustajan puolella.



Kuva 4-33: Keskikonsolin oikea tuki

Aseta oikea kiinnitystuki 1 ruuviin ja kiinnitä alustavasti.



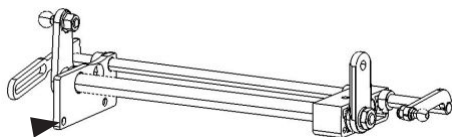
Kuva 4-34: Oikea kiinnitystuki 1 kiinnitetty

Työnnä opetuspolkimiston runko-osa kuljettajan jalkatilan puolelta keskitunnelin ja lämmityslaitteen kotelon väliin heti rintapellin taakse. Tässä työvaiheessa tarvitaan kaksi mekaanikkoa (lähellä korkeajännitejohto).

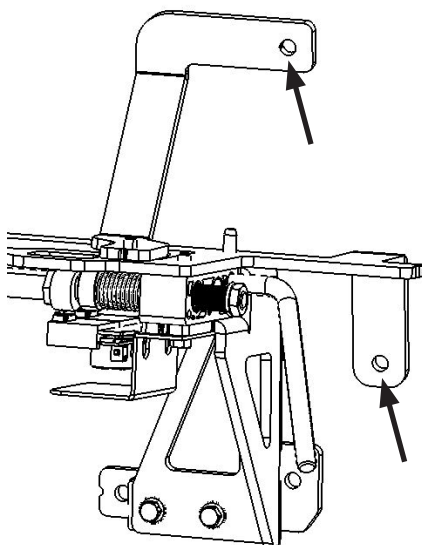
Uppokantaruuvi M6x16 (2x, merkitty kuvassa mustalla kolmiolla)

Kartiojousilevy (2x)

Aseta oikea kiinnitystuki kierretappeihin ja kiinnitä.



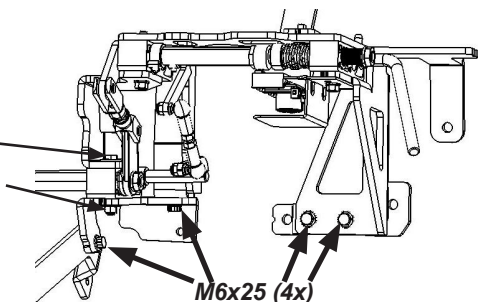
Kuva 4-35: Runko-osan asettaminen paikalleen



Kuva 4-36: Kierretappikiinnityskohdat

Kiinnitä runko-osa kiinnitystukiin alustavasti.

M6x50 (1x)
Aluslevy (2x)
Itselukittuva mutteri M6 (1x)



Kuva 4-37: Runko-osan asennus

Kiinnitystuen pitää alhaalta oikealta vastata peltiin kunnolla.
Merkitse reikien kohdat.
Poraa ensin \varnothing 6,5 mm suuruiset reiät.
Ota sitten kiinnitystuet taas pois ja suurena reiät 9-millisiksi.



\varnothing 9,0 mm



Kuva 4-38: Oikean kiinnitystuen reikien kohdat



HUOMIO!

Huomaa reikiä poratessasi: pelti on karkaistua. Käytä vastaavaa poranterää.



HUOMIO!

Reikiä poratessasi käytä syvyysrajoitinta ja säädä poraussyvydeksi enintään 5 mm, jotta et vaurioita pellin takana olevaa vaimennusmattoa.

Ota kiinnitystuki pois.
Kiinnitä M6-peltimutterit koripeltiin.

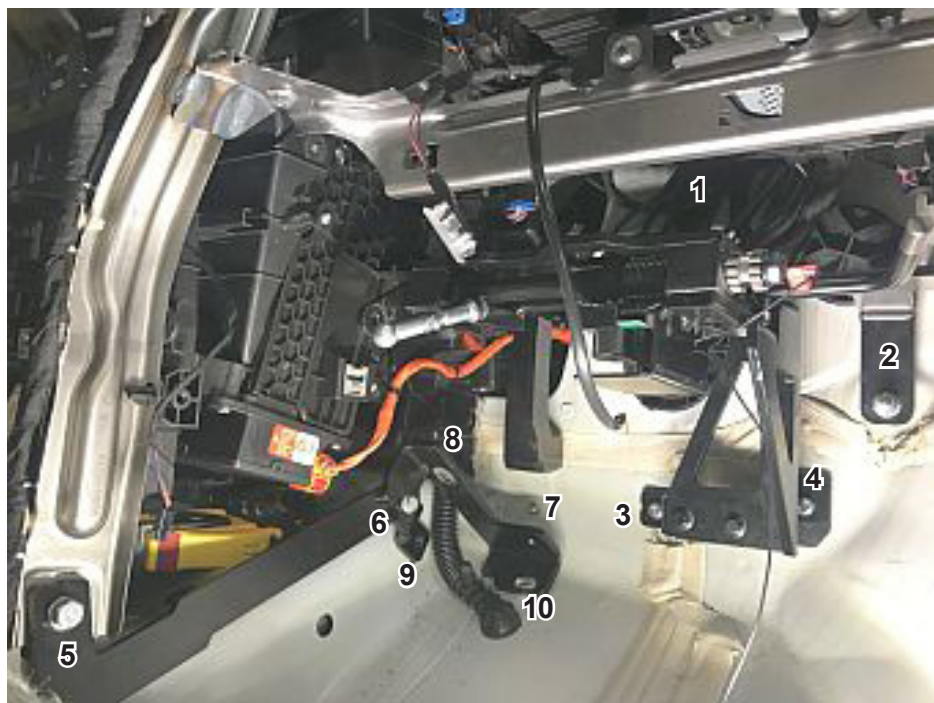


Kuva 4-39: Peltimutterit

Kiinnitä koripeltiin myös vedenpoistoletkun alapuolelle M6-peltimutteri.



Kuva 4-40: Peltimutteri



Kuva 4-41: Oikean kiinnitystuen kiinnitysjärjestys

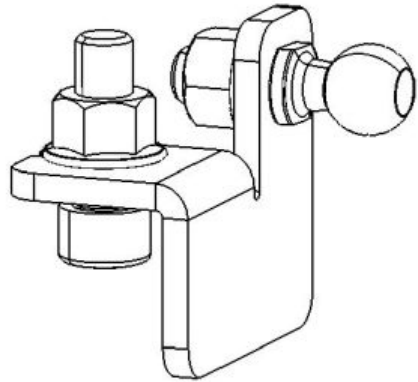
Mutterit ja ruuvit on laitettava paikoilleen kuvan mukaisessa järjestyksessä.

Sitten ne kiristetään samassa järjestyksessä.

Jarrun välityksen uravivun kiinnityskappaleen asennus

Jarrupolkimen poljinvarressa on reikä, johon jarrun välityksen uravivun kiinnityskappale kiinnitetään takaapäin M8x25-ruuvilla.

Aseta jarrun välityksen uravivun kiinnityskappale jarrupolkimen varressa olevaan pitkittäisreikään ja kiinnitä lukkomutterilla.



Kuva 4-42: Jarrun välityksen uravivun kiinnityskappale

Kuulapään pitää osoittaa ajosuunnassa oikealle.

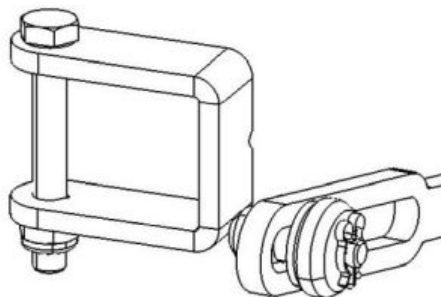


Kuva 4-43: Jarrun välityksen uravivun kiinnityskappale asennettu

Ajopolkimen välityksen uravivun kiinnityskappaleen asennus

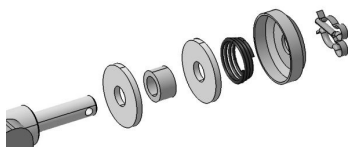
Laita ajopolkimen välityksen uravivun kiinnityskappale auton ajopolkimen varteen ja työnnä poljinlevyyn saakka.

Kiinnitä kiinnityskappale kuusio-kantaruuvilla M6x45 ja lukkomutterilla.



Kuva 4-44: Ajopolkimen välityksen uravivun kiinnityskappale

Laita ajopolkimen välityksen uravivun kiinnityskappaleen tappiin muovilevy ja ohjaa tappi ajopolkimen välitysakselin uraan.



Kuva 4-45: Ajopolkimen välityksen uravivun kiinnityskappale purettuna

Uravivun ja kiinnityskappaleen välillä ei saa tuntua sivusuuntaista jännitystä. Poista mahdollisesti tuntuva sivusuuntainen poikkeama taivuttamalla uravivua.

Laita kiinnityskappaleen tappiin lopuksi rulla, toinen muovilevy, jousilevy ja kansilevy. Varmista kiinnitys sokalla.

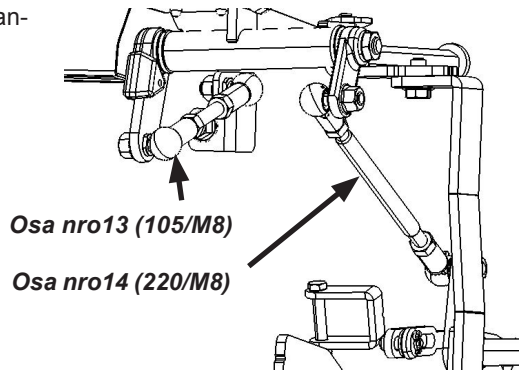
Kiinnityskappaleen tapin pitää osoittaa ajosuunnassa oikealle.



Kuva 4-46: Ajopolkimen välityksen uravivun kiinnityskappale asennettuna

Työntötankojen asennus

Kiinnitä kaksi vasenta työntötankoa ja varmista kiinnitykset.

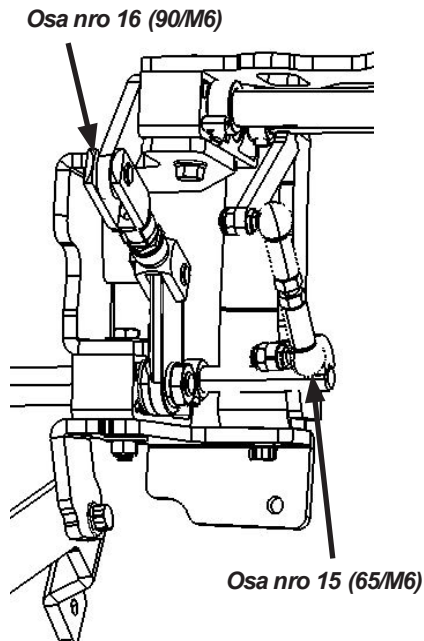


Kuva 4-47: Työntötangot kuljettajan puolella

Etumatkustajan puolella kiinnitä jarru- ja ajopolkimen välityksen kaksi työntötankoa ja varmista kiinnitykset.

Varmista, että vivut ja työntötangot eivät liikkeessaan ota kiinni mihinkään.

Tämän sivun kuvissa merkinnät "Osa nro" viittavat kuvaan sivulla 3-2.



Kuva 4-48: Työntötangot etumatkustajan puolella

Opetuspolkimiston asennuksen viimeistelytyöt

Laita vaimennusmatto mahdollisimman siististi takaisin paikalleen.

Etumatkustajan jalkatilassa olleen styroksikappaleen voi laittaa takaisin paikalleen.

Laita lattiamatto takaisin paikalleen; tee mattoon istuvuutta parantavat viillot opetuspolkimiston kiinnitystukien kohdalle.

Leikkaa asennussarjan mukana toimitettujen sapluunoiden avulla kuljettajan ja etumatkustajan jalkatilan verhousosia opetuspolkimiston vaatimalla tavalla ja asenna verhousosat paikalleen



Kuva 4-49: Verhousosan leikkaaminen

Asenna etumatkustajan jalkatilaan korkeajännitejohdon uritettu aaltoputki.

Käytä kiinnittämiseen eristysnauhaa.



Kuva 4-50: Korkeajännitejohto etumatkustajan puolella



HUOMIO!

Kaikki johdot on vedettävä siten, etteivät ne hankaa mihinkään.



HUOMIO!

Varmista, että opetuspolkimiston kaikki vivut ja välitysosat pystyvät liikkumaan vapaasti.



Kuva 4-51: Opetuspolkimisto asennettuna

Asenna kojelauta, keskikonsoli ja hansikaslokero takaisin.
Laita jalkatilamatot takaisin paikoilleen.

Toiminnan tarkastus



- *Tarkasta asennuksen päätteeksi, että asennus on tehty oikein.*
- *Tarkasta erityisesti opetuspolkimiston toiminta:*
 - *Auto paikallaan*
 - *Koeajolla*
- *Toimintaa tarkastaessasi kiinnitä vielä kerran erityistä huomiota opetuspolkimiston akseleiden herkkäliikkeisyyteen ja varmista myös, etteivät opetuspolkimiston vivut ja välityksen osat ota kiinni mihinkään*

Asennusasennon merkitseminen

Merkitse polkimien asennusasennot vedenkestävällä tussilla

- *Polkimiin*
- *Välitysakseleihin*



Polkimien uudelleen asentaminen on helpompaa, kun merkitset niiden asennusasennot valmiiksi

Opetuspolkimiston irrotus autosta

- *Tarvittaessa opetuspolkimisto voidaan irrottaa autosta kokonaan noudattamalla tätä asennusohjetta päinvastaisessa järjestyksessä*
- *Kaikki asennuksen yhteydessä tehdyt aukot ja reiät on ehdottomasti suljettava huolellisesti*

Opetuspolkimiston asennus toiseen autoon

- *Tarkasta ennen asennuksen aloittamista, että opetuspolkimisto on tarkoitettu autoon, johon opetuspolkimistoa olet asentamassa. Opetuspolkimiston saa asentaa vain samanmalliseen autoon.*
- *Jos havaitset asennussarjassa puutteita tai vikoja, ota yhteys maahan-
tuojaan.*
- *Turvallisuuden varmistamiseksi auton polkimiin kiinnitetyt välityksen ura-
vipujen kiinnityskappaleet on vaihdettava uusiin.*
- *Opetuspolkimiston osien kuluneisuus ja kunto on tarkastettava. Kuluneet
tai vaurioituneet osat on vaihdettava alkuperäisiin Veigel-varaosiin. Kun
tilaat varaosia, ilmoita opetuspolkimiston valmistenumero, jonka löydät ope-
tuspolkimiston tyyppikilvestä (ks. tuotokuvaus sivulla 3-1).*

Huomautus

*Saksalaisen asennusohjeen lopussa on ohjeet saksalaisessa ajokokeessa
vaadittavan merkkilaitteen (katkaisin ja merkkivalo) asennukseen ja ope-
tuspolkimiston tyyppihyväksyntätodistus.*

Ne on tästä suomenkielisestä asennusohjeesta jätetty kääntämättä.

Veigel GmbH + Co. KG
Verrenberger Weg 36
D - 74613 Öhringen

tel +49 7941 60585 0
fax +49 7941 60585 20

info@veigel-automotive.de
www.veigel-automotive.de

FÜR JEDES FAHRZEUG
EINE LÖSUNG