



# Mobi-I käyttöohje

*Malli: MOBI-700*



## Laitteen ominaisuudet

MOBI-700 on videotallennin, joka on tarkoitettu auto-onnettomuuden syiden analysointiin törmäysten, äkillisten kiihdytysten tms. aiheuttamien onnettomuuksien aikana tallennetun videon, äänen ja paikannustietojen perusteella.

### Jatkuva tallennustoiminto

Laite tallentaa videokuvaa jatkuvasti, riippumatta onnettomuudesta

### Tapahtuman (törmäyksen) tallennustoiminto

Laite tallentaa videokuvaa tietyn ajan ennen törmäystä ja sen jälkeen ajoneuvoon kohdistuvan iskun tunnistamisesta lähtien.

\* Tallennusaika riippuu tuotemallista.

### HD-videotallennus toistotoiminnolla

MOBI-700 tallentaa ja toistaa videoleikkeet HD-tasoisena. Lisäksi muistiin tallennettu videotiedosto on mahdollista näyttää terävämmällä videolaadulla.

### Tallennustoiminto pysäköinnin aikana (käytettävissä vain liitettynä jatkuvaan virransyöttöön)

Tässä tilassa videokuvaa tallennetaan tietyn ajan ennen törmäystä ja sen jälkeen auton ollessa pysäköitynä. Laite tunnistaa pienenkin ajoneuvoon kohdistuvan iskun.

Tallennustoiminnon käyttämiseksi pysäköinnin aikana laite on kytkettävä jatkuvaan virransyöttöön.

### Yksityiskohtaisten tietojen tarkastelu videosoittimella

Keskusyksikköön tallennetut kuvat voidaan toistaa videosoittimella. Yksityiskohtaiset tiedot kuten törmäyksen voimakkuus, GPS-paikantimeen linkitetyn kartan antamat paikannustiedot ja ajoneuvon ajonopeus onnettomuushetkellä näytetään, jos tallennetut kuvat toistetaan tietokoneeseen asennettavalla MOBI-I videosoittimella.

# Sisältö

Turvallisuusohjeet .....	4
Huomautukset laitteen käyttäjälle .....	5
Myyntipakkaus.....	6
Asennus.....	9
1. Keskusyksikön asennus.....	9
2. Kaapelin liittäminen videolähtöön.....	11
3. Micro SD -muistikortin asettaminen paikoilleen.....	11
Käyttö .....	12
1. Jatkuva tallennus .....	12
2. Tapahtumatalennus .....	12
3. Manuaalinen tallennus .....	13
4. Tallennus pysäköinnin aikana .....	13
5. Äänen tallennus.....	15
6. Micro SD -kortin alustaminen .....	15
Puheohjauksen ilmoitukset.....	16
Näppäintoimintojen kuvaus .....	17
Tallennuskansioiden rakenne ja tiedostonimet.....	18
MOBI-700.....	18
Käyttöasetukset .....	20
MOBI-700.....	20
Videosoitimen käyttö .....	22
Videosoitimen asennus .....	22
Videosoitimen ikkunan kuvaus.....	24
Videotiedostojen toisto videosoitimella.....	26
Kuvankaappaustoiminto .....	27
Videojakson kaappaus .....	28
Käyttöasetusten ohjelmointi videosoitimessa.....	29
Tekniset tiedot.....	33

## Turvallisuusohjeet

Ohjeet on tarkoitettu käyttäjän turvallisuuden takaamiseksi ja omaisuusvahinkojen estämiseksi. Lue turvallisuusohjeet huolellisesti ennen laitteen käyttöä.



Älä asenna laitetta paikkaan, joka vaarantaa ajoturvallisuuden.



Laitetta ei saa purkaa tai korjata. Siihen ei saa kohdistua voimakkaita iskuja.



Älä yritä käsitellä laitetta ajon aikana. Jos käsittely on välttämätöntä, pysäytä auto ja käytä laitetta vasta sen jälkeen. Emme lain mukaan ole vastuussa onnettomuuksista, jotka johtuvat siitä, että laitetta käsitellään ajon aikana.



Jos laite on vaurioitunut tai rikkoutunut, se ei toimi tai tallenna videokuvaa normaalisti.



Laitteen käyttöympäristö saattaa vaikuttaa heikentävästi tallennuslaatuun.



Ole varovainen laitetta käsitellessäsi, sillä se kuumenee auton sisälämpötilan noustessa. Laitteessa saattaa esiintyä toimintahäiriöitä, jos sitä käytetään sen jälkeen kun auto on ollut pysäköitynä pitkään kuumassa tai kylmässä lämpötilassa (laitteen käyttölämpötila-alue on  $-20^{\circ}\text{C}$  ...  $+70^{\circ}\text{C}$ )



Älä päästä nestettä, esim. vettä, laitteen sisään. Se saattaa vaurioittaa laitetta.



Laitetta ei saa puhdistaa märällä liinalla, alkoholilla, bentseenillä, tinnerillä tms.



Varmista, että laite liitetään DC12 V tai DC 24 V jatkuvaan jännitelähteeseen.



Älä kytke pakkauksessa tullutta savukkeensytytinpistoketta, jos se ei sovi auton pistorasiaan.



Paina savukkeensytytinpistoke kunnolla auton pistorasiaan.



Älä käytä savukkeensytytinpistoketta, jos se on vaurioitunut tai rikkoutunut.



Säilytä savukkeensytytinpistoketta erikseen irrotettuna pistorasiasta, jos sitä ei käytetä pitkään aikaan



Älä vedä savukkeensytytinpistokkeesta tai pura sitä.



Älä pura virtakaapelia äläkä käytä vaurioitunutta virtakaapelia.

## Huomautukset laitteen käyttäjälle

Lue nämä käyttöohjeet huolellisesti ennen videotallentimen käyttöä ja käytä laitetta oikein.



Kun olet asentanut videotallentimen autoon, tarkasta laitteen toiminta ennen käyttöä testaamalla, että manuaalinen tallennus ja törmäyksen tunnistus toimivat oikein.



Aseta laitteeseen päivämäärä ja kellonaika ennen käyttöä. Ne asetetaan automaattisesti, kun GPS liitetään, mutta sinua pyydetään tarkastamaan, että ne on oikein asetettu.



Tämä laite on tarkoitettu videokuvan jatkuvaan kuvaamiseen ja tallentamiseen, tapahtumien (törmäysten) ja pysäköintitilan videoimiseen ja tallentamiseen, mutta emme voi taata, että se pystyisi tallentamaan kaikenlaisissa onnettomuusolosuhteissa.



Aseta törmäyksen tunnistusherkkyyks sopivaksi auton käyttöolosuhteisiin.



GPS-tietoja ei vastaanoteta pysäköintitilassa virran säästämiseksi.



Ota aina varmuuskopio kaikista tärkeistä tiedostoista ja alusta micro SD -muistikortti määräajoin (valitse ennen SD-kortin alustusta sen tiedostojärjestelmäksi FAT32)



Poista kaikki esteet kameran objektiivin edestä. Myös tuulilaslin liiallinen tummennus saattaa johtaa huonoon tallennuslaatuun.



Älä pura micro SD -muistikorttia osiin äläkä tee siihen muutoksia.



Micro SD -muistikortti on kulutusosa, joka on vaihdettava uuteen tietyn käyttöajan jälkeen valmistajan ohjeiden mukaisesti. Koska kortin takuu aika vaihtelee käyttöolosuhteista riippuen, katso sivulta 34 kohdasta "Laitteen takuu aika" yksityiskohtaiset takuu aikatiedot.



Älä KOSKAAN poista micro SD -muistikorttia muistikorttipaikasta virran ollessa päällä tai keskusyksikön ollessa toiminnassa, koska se saattaa johtaa micro SD -muistikortin tietojen häviämiseen tai vahingoittumiseen.

## Myyntipakkaus



Runko



Virtakaapeli  
(savukkeen-  
sytytinpistoke)



Micro SD -kortti



Kiinnitysteippi



Kaapelinpidike



VIDEO-kaapeli  
(tyyppi RCA)



Micro SD -kortin  
adapteri



GPS-vastaanotin  
(lisävaruste)



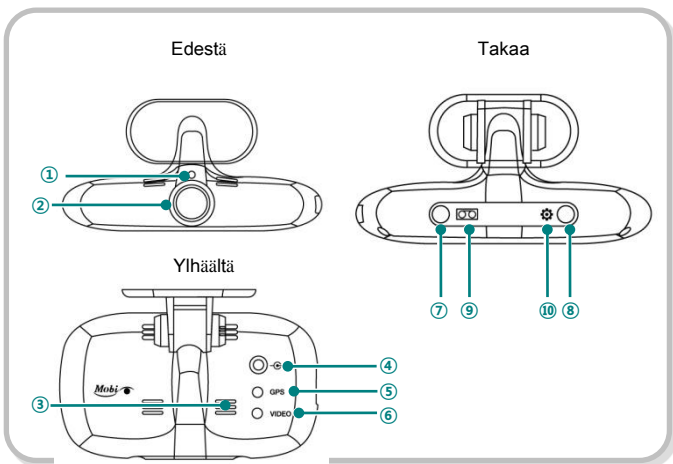
Käyttöohje



### Caution

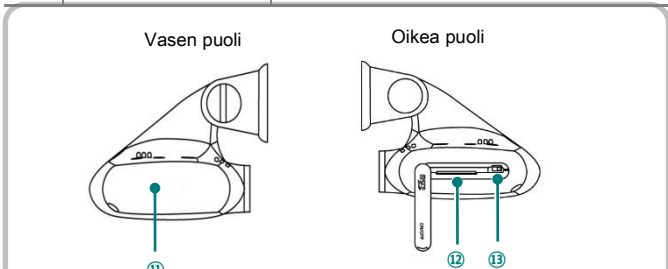
- Myyntipakkausta saatetaan muuttaa ilmoittamatta siitä etukäteen toimintojen tai laadullisten parannusten takia.
- Myyntipakkaus sisältää vakiona perusvideokaapelin, mutta videotallentimen liittämiseen käyttäjän navigointilaitteeseen tarvittava kaapeli on hankittava erikseen navigointilaitteen valmistajalta.

## Komponenttien nimet

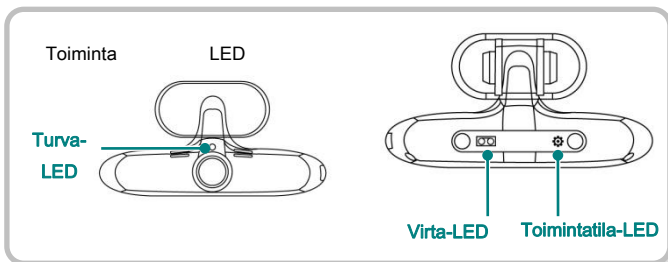


Nro	Nimi	Kuvaus	
1	Turva-LED	Osoittaa laitteen turvallisen toimintatilan.	
2	Kamera	Tallentaa videokuvaa auton edestä.	
3	Kaiutin	Kaiuttimesta kuulet puheohjauksen tai tapahtuman äänen	
4	Virtakaapelin liitäntä	Virtakaapelin liitäntäpaikka.	
5	GPS-vastaanottimen liitäntä	GPS-vastaanottimen liitäntäpaikka.	
6	VIDEO (ulkoinen videolähtö)	A/V-kaapelin (RCA) liitäntäpaikka.	
7	Vasen näppäin	<ul style="list-style-type: none"> <li>• Paina: Manuaalinen videon tallennus</li> <li>• Pidä alhaalla (yli 5 sekuntia): Ääniohjattu tallennus päällä/pois päältä.</li> </ul>	
8	Oikea näppäin	<ul style="list-style-type: none"> <li>• Paina: Äänen-voim. säätö.</li> <li>• Pidä alhaalla (yli 5 sekuntia)</li> </ul>	<ul style="list-style-type: none"> <li>3 säätötasoa</li> <li>• 700: Siirtyy toimintojen asetustilaan</li> </ul>

9	Toimintatilan LED	Osoittaa laitteen toimintatilan.
10	Virta-LED	Ilmaisee virta päällä/pois -tilan.



Nro	Nimi	Kuvaus
11	Vasen puoli	Ei mitään
12	Micro SD -muistikortin paikka	Micro SD -muistikortti asetetaan tähän
13	Virtapainike	Kytkee virran päälle/pois



Laitteen tila	Toiminta	Virta-LED (keltainen)	Tila-LED (sininen)	Turva-LED (sininen)
Normaalissa käytössä	Ajotila	Palaa	Palaa	Palaa
	Tapahtuman tunnistus	Palaa	Vilkkuu	Palaa
Pysäköinti-tilassa	Kun toiminto on käytössä	Palaa	Palaa	Vilkkuu (sekunnin välein)
	Tapahtuman tunnistus	Palaa	Palaa	Vilkkuu nopeasti (0,5 sekunnin välein)



## 1. Keskusyksikön asennus

\* Valitse navigointilaitteeseen liitetylle videotallentimelle paras kiinnityskohta ennen asennusta. Tarkasta tällöin, että se ei estä kuljettajan näkyvyyttä eikä paikka estä laitteen käsittelyä. Kiinnitä videotallennin valittuun kohtaan.



1) Valittuasi parhaan asennuspaikan MOBI-700:lle suuntaa laitteen kamerakulma vaakasuoraan.



2) Lukitse MOBI-700:n asennustelineen kiinnitin, jonka kulma on valmiiksi asetettu, tukevasti kolikon tms. avulla, jolla varmistat, ettei se pääse liikkumaan.



3) Liitä virtakaapeli ja GPS:n kaapeli liittimiinsä.



4) Puhdista asennuskohta pölystä ja epäpuhtauksista ja kiinnitä laite asennustelineeseen kaksipuoleisella teipillä.



5) Kiinnitä laite tukevasti, jotta se ei putoaisi, painamalla koko asennustelineen aluetta, johon laite on kiinnitetty kaksipuoleisella teipillä. Kiinnitä myös GPS-vastaanotin oikeaan asentoon putoamisen estämiseksi.



**Caution**

- Voimakkaasti tummennettu tai metallisia pinnoitteita sisältävä tuulilasi saattaa vaikuttaa GPS-signaalin vastaanottoon



6) Kun olet kytkenyt virtakaapelin auton savukkeensytyttimen pistorasiaan, järjestä kaapelit siististi kaapelinpidikkeen avulla.



7) Videotallennin on nyt asennettu.



**Caution**

- Poista kameran objektiivin suojakalvo vasta asennuksen jälkeen.

## 2. Kaapelin liittäminen videolähtöön

Liitä kaapeli MOBI-700:n rungon videolähtöön



Liitä videokaapeli rungon yläosassa olevaan "VIDEO"-liitäntään ja RCA-kaapeli päinvastaiselle puolelle (keltainen alue kuvassa) navigointilaitteen A/V INPUT-liitäntään.

Laitteen navigointilaitteeseen liittämiseen tarvittava kaapeli ei ole vakiovaruste. Jos tarvitset AV INPUT -kaapelia navigointilaitteen liittämiseen, hanki se erikseen navigointilaitteen valmistajalta.

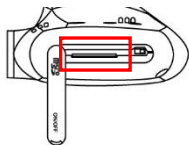
## 3. Micro SD -muistikortin asettaminen

Työnnä micro SD -muistikortti MOBI-700:n rungossa olevaan korttipaikkaan



Huomaa

- Muistikortti toimitetaan vakiovarusteena laitteen mukana.



Paina micro SD -muistikorttia laitteen sivulla olevaan korttipaikkaan, kunnes kuulet napsahduksen.



Caution

- Micro SD -muistikortti on kulutustavara. Se on alustettava säännöllisesti ja suosittelemme vaihtamaan sen uuteen tietyn käyttöajan jälkeen valmistajan ohjeiden mukaisesti luotettavan videotallennuksen varmistamiseksi.
- Poista micro SD -muistikortti laitteesta vain, kun virta on katkaistuna. SD-kortille tallennetut tärkeät videotiedostot tulee kopioida ja tallentaa toiseen muistivälineeseen turvallisuuden varmistamiseksi.

# Käyttö

MOBI-700:n tallennustoimintojen kuvaus

## 1. Jatkuva tallennus

Laite kuvaa jatkuvasti videokuvaa ja videot tallennetaan micro SD -muistikortille heti kun keskusyksikköön kytketään virta, vaikka videotallenninta ei olisi asetettu ulkoisen törmäyksen tilaan tai manuaaliseen tallennustilaan. Jatkuvan tallennuksen videotiedostot tallennetaan [Normal] -kansioon.

- ◆ Puheohjaus sanoo "Initiating image recording" heti aloitustervehdyksen jälkeen, kun moottori käynnistetään virta-avaimella.

## 2. Tapahtumatalleenus

Jos keskusyksikön törmäysanturi tunnistaa iskun, jonka voimakkuus on korkeampi kuin asetettu arvo, sekä törmäystä edeltävää että sen jälkeistä videokuvaa tallennetaan micro SD -muistikortille. Videot tallennetaan [Event] -kansioon.  
\* MOBI-700: 5 sekuntia ennen törmäystä/ 15 sekuntia törmäyksen jälkeen

- ◆ Kun tapahtumatalleenus käynnistyy törmäyksen tunnistamisen jälkeen, sininen LED alkaa vilkkua.
- ◆ Kun törmäys tunnistetaan, kuuluu "ding-dong"-äänimerkki



### Huomaa

- Tässä videotallentimessa on toiminto, joka mahdollistaa viimeisen videotiedoston tallennuksen jatkamisen, vaikka ulkoinen isku katkaisisi virran. Toiminto estää videotiedostoa jäämästä kesken tallennusvaiheessa.

### 3. Manuaalinen tallennus

Jos tarvitset videotallennusta jatkuvan perustallennustilan lisäksi, videokuvaa voidaan tallentaa manuaalisessa tallennustilassa.

- ◆ Kun painat laitteen vasenta näppäintä, puheohjaus sanoo "video images are being recorded" ja videokuvaa tallennetaan yhteensä 20 sekunnin ajan, 5 sekuntia ennen/15 sekuntia näppäimen painalluksen jälkeen. MOBI-700 tallentaa videot micro SD -muistikortille. Manuaalisessa tallennustilassa kuvatut videotiedostot tallennetaan [EVENT] -kansioon.

### 4. Tallennus pysäköinnin aikana

Tässä tilassa videokuvaa tallennetaan yhteensä 20 sekunnin ajan. Videokuvaus käynnistyy, kun vähäinen kolaus tai kohteiden liike havaitaan auton ollessa pysäköitynä.

- ◆ MOBI-700: 5 sekuntia ennen törmäystä / 15 sekuntia törmäyksen jälkeen Pysäköintitilassa kuvatut videot tallennetaan [Parking] -kansioon



#### Caution

- Videotallennus ei toimi ilman sytytysvirtaa, jos videokameraan syötetään virta savukkeensytytinkaapelin kautta.  
(\* joitakin autoja lukuun ottamatta)
- Pysäköinnin aikana voidaan tallentaa videokuvaa vain kun video on liitetty suoraan jatkuvaan virransyöttöön
- Normaali tallennus pysäytetään siksi ajaksi kun videotallennus pysäköintitilassa on käynnissä, ja se käynnistyy vasta kun iskuja tai kohteiden liikkeitä tunnistetaan käyttäjän asetusten perusteella.

## Pysäköintitilan kytkeminen käyttöön

- ◆ Automaattitila: laite vaihtaa automaattisesti pysäköintitilaan, jos yhtään iskuja ei tunnisteta 20 minuuttiin sytytysvirran ollessa kytkettynä.
- ◆ Automaattitila ei ehkä toimi oikein autotyypistä ja pysäköintiolosuhteista riippuen. Varmista että automaattitila toimii oikein, sillä jos laite ei pysty vaihtamaan automaattisesti pysäköintitilaan, saattavat videotiedostot, jotka on tallennettu jatkuvassa tallennustilassa auton ollessa pysäköitynä, pyyhkiytyä yllättäen pois, koska jatkuvassa tallennustilassa tallennetut tiedostot pyyhkitään yli tietyn ajan jälkeen. Tällöin suosittelemme kytkemään videotallentimen manuaalisesti pysäköintitilaan, jotta videotiedostot tallentuvat oikeaan kansioon.
- ◆ Puhekehote sanoo "Convert to the parking mode" heti kun pysäköintitila on käytössä
- ◆ Kun pysäköintitila on asetettu, sininen turva- LED videotallentimen etupaneelissa vilkkuu yhden sekunnin välein ja nopeammin, 0,5 sekunnin välein, kun törmäys tunnistetaan

## Pysäköintitilan kytkeminen pois

- ◆ **Automaattisesti:** pysäköintitila kytkeytyy automaattisesti pois käytöstä, kun auton liikettä on tunnistettu jonkin aikaa
- ◆ **Manuaalisesti:** laite siirtyy heti pois pysäköintitilasta, kun painat joko oikeaa tai vasenta näppäintä.



### Caution

- Micro SD -muistikortille tallennetut kuvatiedot saattavat vahingoittua, jos poistat kortin, kun laitteessa on virta päällä. Poista kortti korttipaikasta vasta kun virta on katkaistu ja kaikki LED-valot ovat sammuneet.

## 5. Äänen tallennus

Äänen tallennustoiminto voidaan kytkeä päälle tai pois videokuvauksen aikana.

- ◆ Äänen tallennustoiminto kytketään päälle tai pois painamalla vasenta näppäintä yli 5 sekunnin ajan.
- ◆ Kun äänen tallennus on asetettu, puheohjaus sanoo 'Initiating image recording' ja lisäksi kuuluu äänimerkki.

## 6. Micro SD -kortin alustaminen

Voit alustaa micro SD -muistikortin, johon videotiedostot tallentuvat, painamalla vasenta ja oikeaa näppäintä samanaikaisesti yli 5 sekuntia.

- ◆ Nykyiset, aikaisemmin asetetut arvot eivät muutu, kun micro SD -muistikortti alustetaan laitteessa.
- ◆ Kaikki nykyiset arvot poistetaan, jos micro SD -muistikortti alustetaan tietokoneessa. Tällöin kaikki asetusarvot on määritettävä uudelleen.
- ◆ Jos haluat alustaa micro SD -muistikortin muuttamatta olemassa olevia arvoja, alusta kortti laitteessa.

## Puheohjauksen ilmoitukset

NRO	Toiminto	Puhekehoteet	Huom.
1	Virta päälle	Ding-dong + Hello. This is MOBI-I	
2	Kun käynnistät tallennuksen tai jatkat tallennusta	Initiating image recording.	
3	Kun GPS liitetään	GPS is connected.	
4	Kun ulkoinen virransyöttö katkeaa	Power is disconnected	
5	Muistikorttia ei tunnisteta virran kytkemisen jälkeen	Please check the memory card	
6	Järjestelmän uudelleenkäynnistys	Please restart system.	
7	Muistikortissa havaitaan vika	An error memory card occurred	
8	Kortilta löytyy useita lukukelvottomia tiedostoja	Formatting is recommended.	
9	Kun ohjelmapäivitys on valmis	Upgrade is completed.	
10	Kun pysäköintitila kytketään käyttöön (lukee G-anturin arvoa 20 minuutin ajan)	Converting to parking mode.	
11	SD-kortin formatointi (alustus)	Formatting the memory card (• alustuksen jälkeen) Please restart system	
12	Audion mykistys pois päältä	Activation	
13	Audion mykistys päälle	(kuuluva äänimerkki) : kolmoisäänimerkki	
14	Kun tapahtuman tallennus on käynnissä (ulkoinen isku on tunnistettu)	- (kuuluva äänimerkki) Ding-dong	
15	Manuaalinen tallennus (paina vasenta näppäintä)	- (kuuluva äänimerkki) Ding-dong.	



## Näppäintoimintojen kuvaus

Rungon näppäimiä käyttämällä voidaan suorittaa seuraavat toiminnot.

Näppäin	Valikko
Vasen	- Paina lyhyesti: Manuaalinen tallennus
	- Pidä alhaalla (yli 5 sekuntia): Äänen tallennus päälle/pois.
Oikea	- Paina lyhyesti: Äänenvoimakkuuden säätö
	- Pidä alhaalla (yli 5 sekuntia)

※ **Pidä vasenta ja oikeaa näppäintä alhaalla samanaikaisesti:** micro SD -muistikortin alustus

※ **Audion äänenvoimakkuuden säätö:** Voit säätää kaiuttimen äänenvoimakkuutta painamalla oikeaa näppäintä (Huomaa: vikailmoituksia ja huomioita koskevien puhekehotteiden äänenvoimakkuutta ei voi säätää)

※ Kun äänen tallennus on valittuna ja pidät vasenta näppäintä painettuna yli 5 sekunnin ajan, kuuluu "kolmoisäänimerkki" ja äänen tallennustoiminto poistetaan käytöstä, tai kuuluu puhekehote ja äänen tallennus otetaan käyttöön.

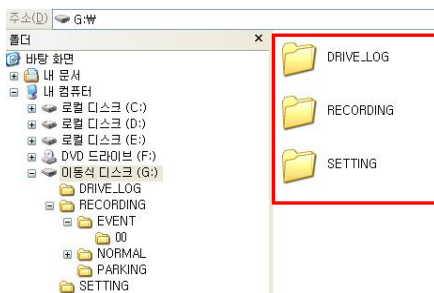
※ Äänen tallennuksen käynnistys käsin: voit käynnistää äänen tallennuksen käsin painamalla vasenta näppäintä.

# Tallennuskansioiden rakenne ja tiedostonimet

- ◆ Videot tallennetaan micro SD-muistikortille. Videot tallennetaan normaalissa videotiedostomuodossa ja ne voidaan toistaa yleisillä tietokoneiden videosoitimilla (Windows media, KMP, jne.)

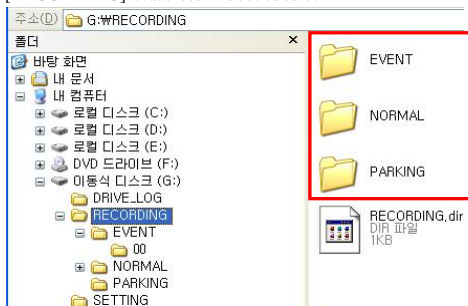
## MOBI-700

1) Seuraavat kansiot näkyvät siirrettävän levyn alueella, jos MOBI-700:n muistikortti asetetaan tietokoneen korttipaikkaan käyttämällä sopivaa adapteria.



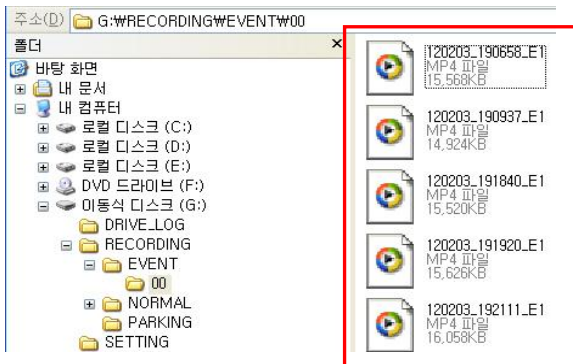
- ◆ Drive\_Log: Ajotiedostot
- ◆ Recording: Tallennetut videotiedostot
- ◆ Setting: Parametrien asetustiedostot

2) Napsauta [RECORDING] avataksesi videotiedostot



- ◆ Event: Tapahtumatiedostot
- ◆ Normal: Jatkuvan tallennuksen tiedostot
- ◆ Parking: Pysäköintitiedostot

### 3) Videotiedostot tallennetaan kansioon



Videotiedostot tallennetaan nimien perusteella luokittain kuten alla esitetty.

Esimerkki) 120203\_192111\_E1

120101	192001	E1
1. tammikuuta 2012	Kellonaika 19:20:01	Tapahtuma / 1. kanava
Vuosi-kuukausi-päivä	Tunnit-minuutit-sekunnit	Tallennustapa/ videokanava

- ◆ E: Tapahtumatiedostot
- ◆ I: Jatkuvan tallennuksen tiedostot
- ◆ P: Pysäköintitiedostot

# Käyttöasetukset

## MOBI-700

MOBI-700:n käyttöasetukset voidaan määrittää rungon näppäimiä painamalla. A/V-kaapeli (RCA) sisältyy myyntipakkaukseen vakiovarusteena. (Ellei A/V-kaapeli ole yhteensopiva autoon asennetun navigointilaitteen kanssa, oikea kaapeli on hankittava erikseen)

### Käyttöasetusten muuttaminen navigointilaitetta käytettäessä

- 1) Liitä MOBI-700 navigointilaitteeseen A/V-kaapelilla.
- 2) Siirry valikkoasetuksiin pitämällä alhaalla oikeaa näppäintä yli 5 sekunnin ajan ja valitse valikko, jota haluat muuttaa.
  - ◆ Vasen näppäin: Valikon valinta (selaus alaspäin)
  - ◆ Oikea näppäin: Asetusarvojen valinta.
  - ◆ Valitun valikon asetusarvo vilkkuu

### OSD-toimintojen valikko

Valikko	Kuvaus
1. Set Date and Time	Päivämäärän ja kellonajan asetus.
2. Record Video Quality	Videon tallennuslaadun asetus. (Asetusarvot: Middle/ High)
3. Shock Sensitivity	Törmäysanturin herkkyyden ja pysäköintitilan törmäysherkkyyden asetus. (Tapahtuman törmäystaso: 1-5 / Pysäköinnin törmäystaso:1-3)
4. Video Play	Micro SD -muistikortille tallennettujen videotiedostojen toisto (Normal / Event / Parking -kansio)
5. Default Setting	Laitteen oletusarvojen palautus
6. SAVE & EXIT	Tallenna muutetut asetukset ja poistu asetusvalikosta.

#### Caution

- Paina aina SAVE & EXIT -painiketta tallentaaksesi muutetut asetukset
- Valikkoasetusten ollessa kesken, jos painikkeilla ei syötetä mitään 10 sekuntiin, asetusvalikon näyttö poistuu automaattisesti tallentamatta siihen mennessä tehtyjä asetuksia ja videotallennus käynnistyy.

## Tallennettujen videoleikkeiden toistaminen navigointilaitteessa

MOBI-700:een tallentuneet videotiedostot voidaan toistaa navigointilaitteessa.

- 1) Liitä MOBI-700 navigointilaitteeseen A/V-kaapelilla
- 2) Siirry valikkoasetuksiin pitämällä alhaalla oikeaa näppäintä yli 5 sekunnin ajan ja valitse [4. Video Play] painamalla oikeaa näppäintä.
- 3) Valikossa 4. Video Play, näytetään [Normal / Event / Parking] -kansiot. Jos valitset kaikki kansiot, viimeksi tallennettu videotiedosto näytetään ensimmäisenä luettelossa.
  - ◆ Normal: Jatkuvan tallennuksen tiedostot
  - ◆ Event: Tapahtumatiedostot
  - ◆ Parking: Pysäköintitiedostot
- 4) Valitse ensin valikosta haluamasi kohde painamalla vasenta näppäintä. Toista sitten valitsemasi videotiedosto painamalla oikeaa näppäintä. Näppäimet toimivat videotoiston aikana seuraavasti.
  - ◆ Oikea näppäin: Toistaa seuraavan videotiedoston valitussa kansiossa
  - ◆ Vasen näppäin: Siirtyminen kansion valintavalikkoon



### Huomaa

- Micro SD -muistikorttiin tallennetut videotiedostot voidaan toistaa myös älypuhelimella, jossa on micro SD-muistikorttipaikka (Huomaa: tämä toiminto voi rajoittua vain joihinkin älypuhelmiin)

## Videosoitin käyttö

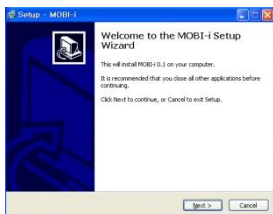
Kun olet asentanut MOBI-I:n oman videosoitin tietokoneeseen, voit toistaa micro SD -muistikortille tallennetut videotiedostot.

- Tallennetut videotiedostot voidaan toistaa myös muilla videosoitimilla, mutta esim. ajonopeus tai kartta voidaan näyttää vain laitteen omassa videosoitimessa.

## Videosoitin asennus



MOBI-I-0.9-Eng  
Setup



- 1) Käynnistä [mobi-i.Setup] micro SD -muistikortilta tai CD-levyltä.
- 2) Kun asennuksen käynnistysikkuna tulee näytölle, käynnistä videosoitin asennus napsauttamalla [Next]-painiketta.

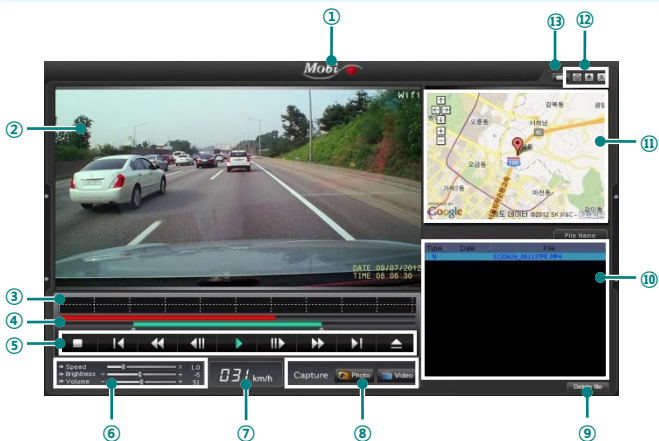



3) Lopeta asennus napsauttamalla [Finish].





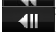





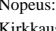

4) Kun asennus on valmis, työpöydälle luodaan videosoitimen kuvake.

## Videosoittimen ikkunan kuvaus



No	Nimi	Kuvaus
1		Tästä kuvakkeesta pääset MOBI-I:n kotisivulle.
2	Toistonäyttö	Tallennettujen videoiden toistokuva.
3	G-anturi (törmäysanturi) Kaavioikkuna	Näyttää törmäysanturin tunnistuskaavion tallennetuista videoleikkeistä
4	Etenemispalkki/ kuvakaappauksen alue	Etenemispalkki näyttää videon toistovaiheen ja kuvakaappauksessa osan, joka tallennetaan erikseen.



No	Nimi	Kuvaus
5	Toiston ohjauspainikkeet	<ul style="list-style-type: none"> <li>-  : Pysäytä videon toisto.</li> <li>-  : Toista edellinen tiedosto</li> <li>-  : Pikasiirto taaksepäin.</li> <li>-  : Siirry sekuntia aikaisempaan kuvaan.</li> <li>-  : Toista videokuvaa.</li> <li>-  : Siirry seuraavaan ruutuun</li> <li>-  : Pikasiirto eteenpäin.</li> <li>-  : Siirry seuraavaan tiedostoon.</li> <li>-  : Valitse kansio, jonka haluat toistaa.</li> </ul>
6	Toisto-ominaisuuksien säätö	<ul style="list-style-type: none"> <li>- Nopeus: Toistonopeuden säätö.</li> <li>- Kirkkaus: Toistoruudun kirkkauden säätö.</li> <li>- Äänenvoimakkuus: Toiston äänenvoimakkuuden säätö.</li> </ul>
7	Ajonopeus	Näyttää auton nopeuden videokuvan hetkellä.
8	Kuvakaappaus videolta	<ul style="list-style-type: none"> <li>- Photo: Videoista kaapatut valokuvat tallennetaan tähän.</li> <li>- Video: Valitun videojakson tallennus.</li> </ul>
9	Näyttöruudun koon muutos	Videosoitimen näyttöruudun koon muuttaminen (Asetusarvot: Normal-Enlargement)
10	Tiedostojen poisto	Poistaa valitut kuvatiedostot.
11	Tiedostoluettelon näyttö	Näyttää parhaillaan toistettavan tiedostoluettelon.
12	GPS:ään liitetty karta	Näyttää videoon GPS:ssä linkitetyt karttatiedot.
13		<ul style="list-style-type: none"> <li>- Käyttöasetukset: MOBI-I-videosoitimen parametrien asetus</li> <li>- Pienennys: Pienentää videosoitimen ikkunan.</li> <li>- Sulje: Sulkee videosoitimen ikkunan</li> </ul>

## Videotiedostojen toisto videosoittimella

Micro SD -muistikortille tallennetut videotiedostot voidaan toistaa laitteen omalla videosoittimella



- 1) Poista micro SD -muistikortti laitteesta ja aseta se tietokoneeseen, jossa on kortinlukija. Varusta se ensin asianmukaisella adapterilla.




- 2) Kun olet asentanut videosoittimen tietokoneeseen, napsauta "File open" -painiketta. Valitse tiedosto, jonka haluat toistaa, ja napsauta "Confirm"-painiketta.



- 3) Videotiedostojen luettelo näytetään ikkunan oikeassa alakulmassa.




- 4) Kun olet valinnut tiedoston, jonka haluat toistaa, napsauta  -painiketta ja tiedosto toistetaan.



5) Videotiedostoa toistettaessa GPS:n karttatiedot näytetään ikkunan oikeassa yläkulmassa. Niistä voit seurata ajoreittiä ja sijaintitietoja.

- Karttaa voidaan suurentaa ja käytettävissä on 3 valintaa: kartta/satelliitti/yhdistelmäkartta (mahdollista näyttää, jos Google-karttaa tuetaan)



6) Kun painat -painiketta, videon toisto pysäytetään väliaikaisesti.

## Kuvankaappaus toiminto

Videoista voidaan tallentaa valokuvia.



Pysäytä videota toistettaessa video väliaikaisesti napsauttamalla taukopainiketta tai painamalla välilyöntiä. Napsauta Capture-[Picture] -painiketta ikkunan alareunassa, kun kohdenäkymä on ruudussa.

Valitse tämän jälkeen tiedosto, johon kaapattu kuva tallennetaan, anna sille nimi oman valintasi mukaan ja paina "Confirm"-painiketta. Nyt kaapattu kuva tallennetaan valittuun tiedostoon.

\* Vain toiston kuva-alue voidaan kaapata ja tallentaa 1280x960 resoluutiolla.

## Videojakson kaappaus

Voit tallentaa jakson toistetusta videosta.



Pysäytä videota toistettaessa ikkuna väliaikaisesti napsauttamalla taukopainiketta tai painamalla välilyöntiä. Valitse videon jakso, jonka haluat tallentaa, säätämällä toistoalueen valintapalkkia (vihreä palkki). Kun olet valinnut jakson, napsauta Capture-[Picture] -painiketta videosoitimen ikkunan alareunassa.

Valitse tämän jälkeen tiedosto, johon kaapattu videojakso tallennetaan, anna sille nimi oman valintasi mukaan ja paina "Confirm"-painiketta. Tällöin vain valittu videojakso tallennetaan erikseen valittuun tiedostoon.

## Käyttöasetusten ohjelmointi videosoittimessa

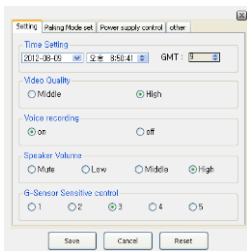
Laitteen käyttöparametrit voidaan asettaa videosoittimen avulla.

### Käyttöparametrien asettaminen



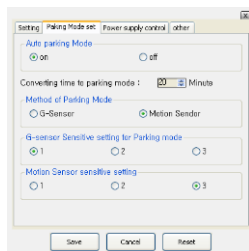
- 1) Napsauta [Environment setting] -painiketta videosoittimen toistoikkunassa
- 2) Kun käyttöasetusten ponnahdusikkuna tulee näkyviin, muuta asetukset käyttötarkoituksiisi soveltuviksi.

#### 1) Perusasetukset



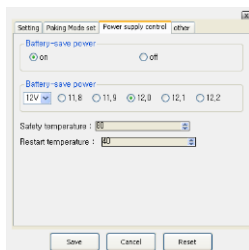
- **Time Setting:** Syötä päivämäärä ja kellonaika
- **Video Quality:** Aseta tallennettavien videoiden laatu (Asetusarvot: Middle (keski) / High (korkea))
- **Voice recording:** Aseta äänen tallennustoiminto päälle tai pois (Asetusarvot: on (käytössä) / off (pois))
- **Speaker Volume:** Aseta kaiuttimen äänenvoimakkuus (Asetusarvot: High (korkea) / Middle (keski) / Low (matala) / Mute (mykistys))
- **G-Sensor Sensitive control:** Säädä törmäysanturin herkkyys autoa ajattaessa (Asetusarvot: Taso 1 - Taso 5)
- **Reset-painike:** Palauta laitteen oletusasetukset

## 2) Pysäköintitilan asetukset



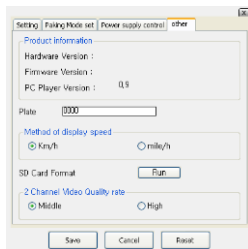
- **Auto parking Mode:** Aseta automaattinen pysäköintitila käyttöön tai pois käytöstä (Asetusarvot: on (käytössä) / off (pois))
- **Converting time to parking mode:** Aseta aika, jonka jälkeen laite kytkeytyy pysäköintitilaan auton ollessa paikallaan (Asetusarvot: 0 - 20 minuuttia)
- **Method of Parking Mode:** Aseta tunnistusanturin tyyppi pysäköintitilaa varten (Asetusarvot: G-Sensor (G-anturi) / Motion Sensor (liikeanturi))
- **G-sensor Sensitive setting for Parking mode:** Säädä G-anturin herkkyys pysäköintitilaa varten (Asetusarvot: 1/2/3)
- **Motion Sensor sensitive setting:** Säädä liikeanturin herkkyys pysäköintitilaa varten (Asetusarvot: 1/2/3)

### 3) Virranhallinnan asetukset



- **Battery-save power:** Aseta käyttöön tai pois käytöstä automaattinen virransäästötila, joka suojaa auton akkua pysäköintitilassa (Asetusarvo: on (käytössä) / off (pois))
- **Battery-save power:** Asetus, jolla katkaistaan automaattisesti virransyöttö keskusyksikköön, kun jännite laskee asetetulle tasolle, auton akun suojaamiseksi (Asetusarvot: 11,8 - 12,2 V, jos 12 V järjestelmä)
- **Safety temperature:** Asetus, jolla katkaistaan automaattisesti virransyöttö, kun laitteen lämpötila saavuttaa asetetun tason, keskusyksikön suojaamiseksi ja sen vakaan toiminnan varmistamiseksi. (Oletusarvo: 80 °C / Asetusarvot: 71 - 90 °C)
- **Restart temperature:** Asetus, jolla kytketään automaattisesti virransyöttö keskusyksikköön ja videotallentimeen lämpötilan laskiessa asetetulle tasolle sen jälkeen, kun virransyöttö on katkaistu laitteen suojaamiseksi vikaantumiselta lämpötilan noustua asetettua tasoa korkeammalle.  
(Oletusarvo: 40 ° / Asetusarvot: 40 - 60 °C)

#### 4) Muut asetukset



- **Product information:** Näyttää laiteversion, laitteiston, ohjelmiston ja videosoitinversion tiedot.
- **Plate:** Syötä sen auton rekisterinumero, johon laite on tällä hetkellä asennettuna.
- **Method of display speed:** Aseta videoissa käytettävä nopeusyksikkö (Asetusarvot: km/h / mile/h)
- **SD Card Format:** Micro SD -muistikortti voidaan alustaa. Napsauta [Run]-painiketta alustaaksesi muistikortin.



#### Note

- Jos muistikortti alustetaan videosoitinohjelman kautta, kaikki käyttäjän määrittämät asetukset säilyvät. Jos muistikortti kuitenkin alustetaan tietokoneessa, nykyiset asetukset poistetaan. Jos alustat muistikortin tietokoneessa, joudut määrittämään asetukset uudelleen käyttötarkoituksiisi soveltuviksi.
- Valittuasi kaikki asetukset, muista napsauttaa [Save]-painiketta, jolloin tekemäsi asetukset tallennetaan. Jos sen sijaan napsautat [Cancel], tekemiäsi asetuksia ei tallenneta ja aiemmat asetukset jäävät voimaan.



## Tekniset tiedot

Käyttölämpötila	- 20 °C... +70 °C
Tulojännite	DC 12 V / DC 24 V
Käyttöjännite	Min. DC 8 V - Maks. DC 30 V (vapaasti valittavissa)
Kamera	CMOS-värikenno 1/4"
Kuvakennon resoluutio	1600 X 1200
Pikselimäärä	2 Megapikseliä
Tiedostomuoto	MP4 (H.264 / AAC)
Tallennuksen resoluutio	1280 X 720P 30 ruutua/s (maks.)
Videoleike	1 leike = 30 s (1 s = 1MB)
Kuvakulma	120°
Tallennusväline	Micro SD -kortti (4GB - 32GB)
Tallennusaika	* Ennen törmäystä 5 sekuntia ~ törmäyksen jälkeen 15 sekuntia
Videokanava	1 kanava
Videolähtö	Ulkoinen A/V-portti
Videon lähtömuoto	1Vpp, 75Ω, NTSC/PAL, CVBS Live-kuvalähtö
Äänen tallennus	Kyllä
Kiihtyvyyssanturin tyyppi	3G (sisäänrakennettu)
GPS-toiminto	Ulkoinen
Varakäyntiakku	Superkondensaattori
Virrankulutus	2,5 W
Akun säästötila	Asetus tietokoneesta

## Takuu

Takuu aika	Osa
1 vuosi	Runko, GPS-vastaanotin
3 kuukautta	Micro SD -muistikortti
Poikkeus	Muut varusteet



**Virallinen maahantuoja Suomessa:**

KAHA OY

Ansatie 2

01740 VANTAA

FINLAND

[www.kaha.fi](http://www.kaha.fi)

[www.autoluettelo.fi](http://www.autoluettelo.fi)