

VDO elektronisk hastighetsmätare cockpit international

999 165 001

4/95 A

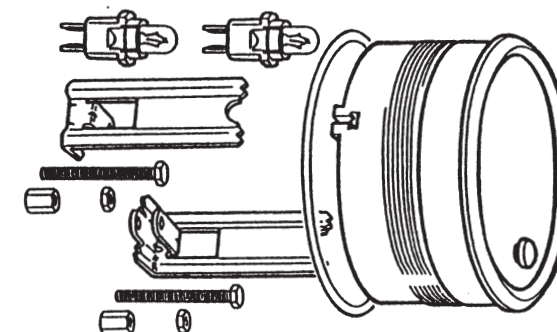
9/95 B

5/96 C

1 - 5 1

Justering till rätt visning måste utföras innan hastighetsmätaren tas i drift.

Endast en VDO Kienzle-verkstad bör utföra justeringen till det fordonsspecifika impulstalet.



Säkerhetsinstruktioner

Innan några arbeten påbörjas skall batteriets minusanslutning lossas, eftersom det annars finns risk för kortslutning. Kortslutningar kan förorsaka kabelbränder, batteriexplosioner och skador på elektronik. Tänk på att elektroniskt lagrade värden kan gå förlorade när batteriets minusanslutning lossas, och att de då måste omprogrammeras.

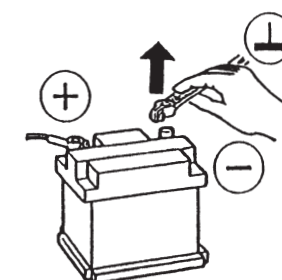
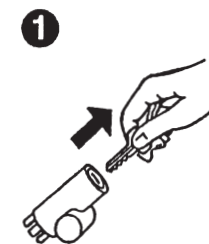
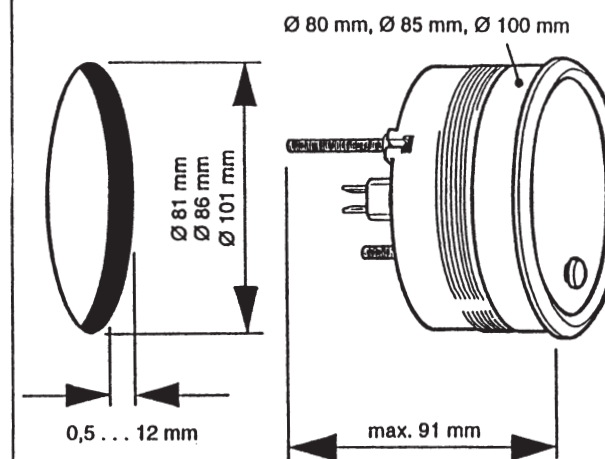
Vid de nödvändiga arbetena på motorn föreligger risk för skador. Vid arbeten på en motor som är igång kan svåra skador uppstå, speciellt bränn- eller klämskador.

Arbeta aldrig i löst sittande kläder! Ta av ringar och armbandsur!

Se noga till att motorn inte oavsiktligt kan startas medan arbeten pågår!

Arbeten på tändsystemet måste utföras med största försiktighet! Spänningskällan skall kopplas bort eller tändningen slås av!

Kontrollera noga utrymmet i djupled vid platsen för instrumentmonteringen. Förborra med vanlig borrh och tag upp hålet med cirkelsåg eller sticksåg (ge akt på handverktygstillverkarens säkerhetsföreskrifter).



Rätten till tekniska ändringar förbehålls.

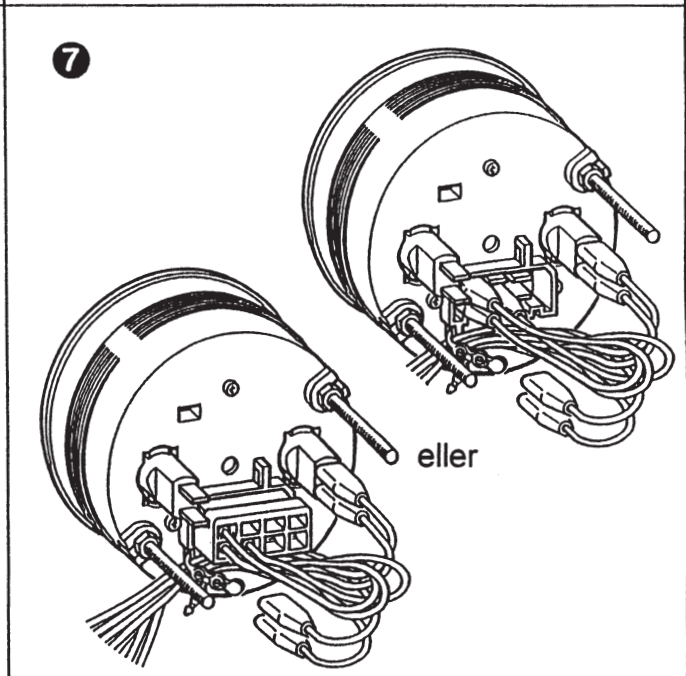
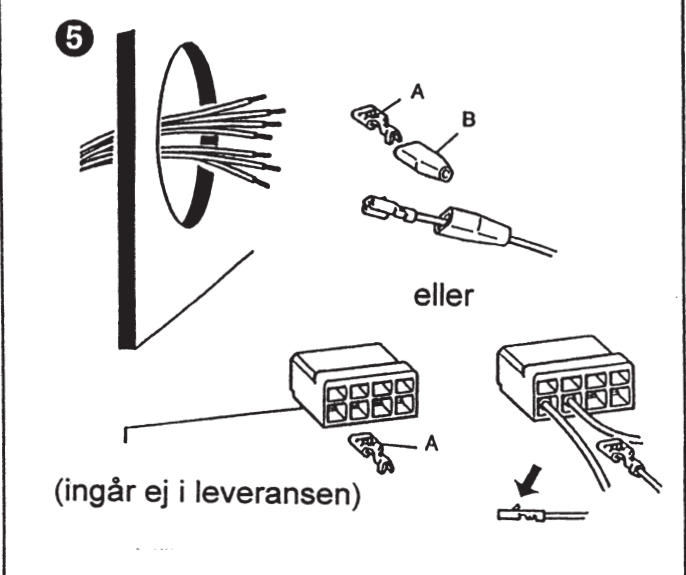
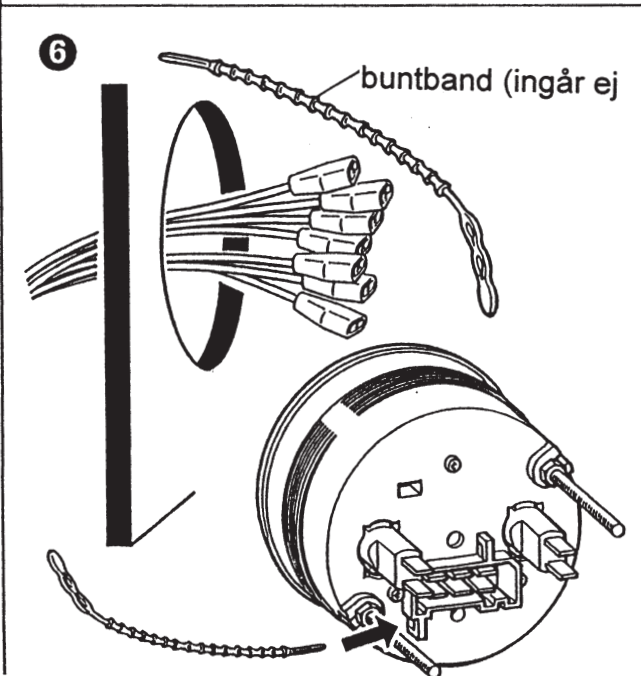
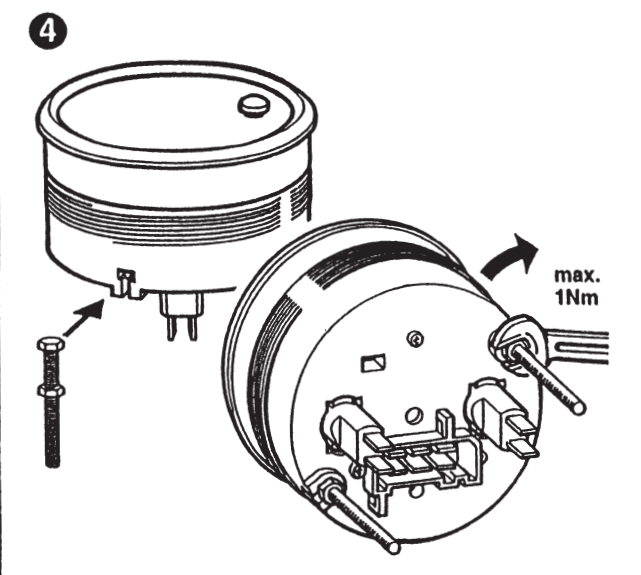
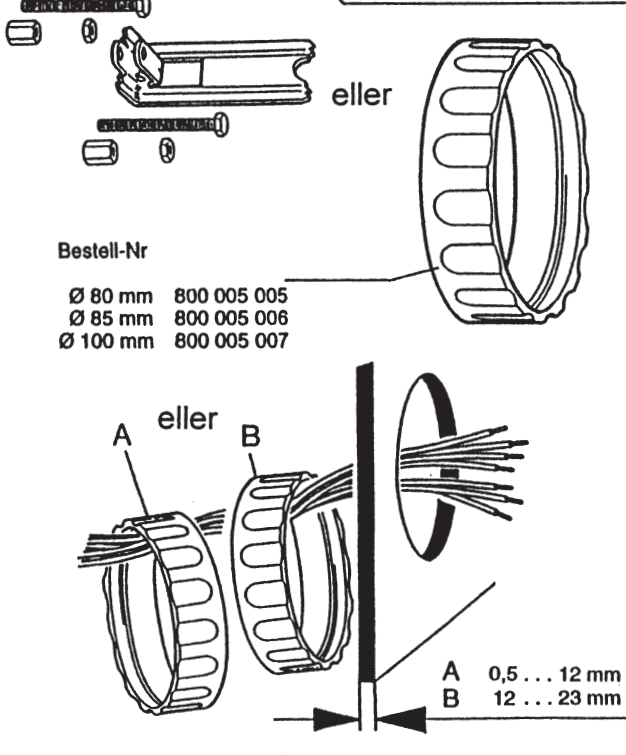
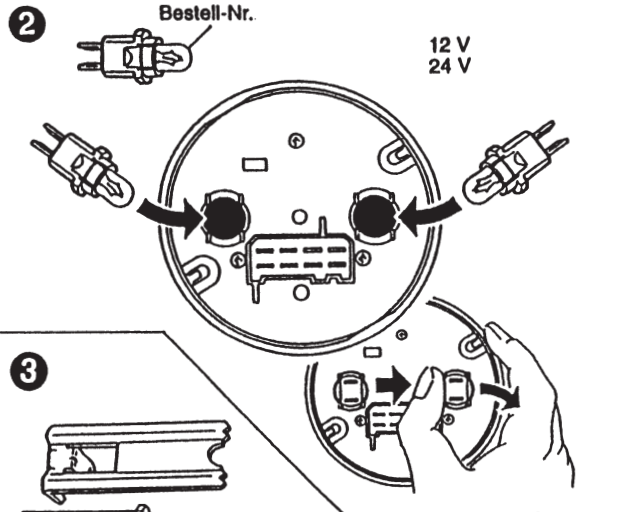
VDO elektronisk hastighetsmätare cockpit international

999 165 001

4/95 A
5/96 C

9/95 B

1 - 5 2



Rätten till tekniska ändringar förbehålls.

VDO elektronisk hastighetsmätare cockpit international

999 165 001

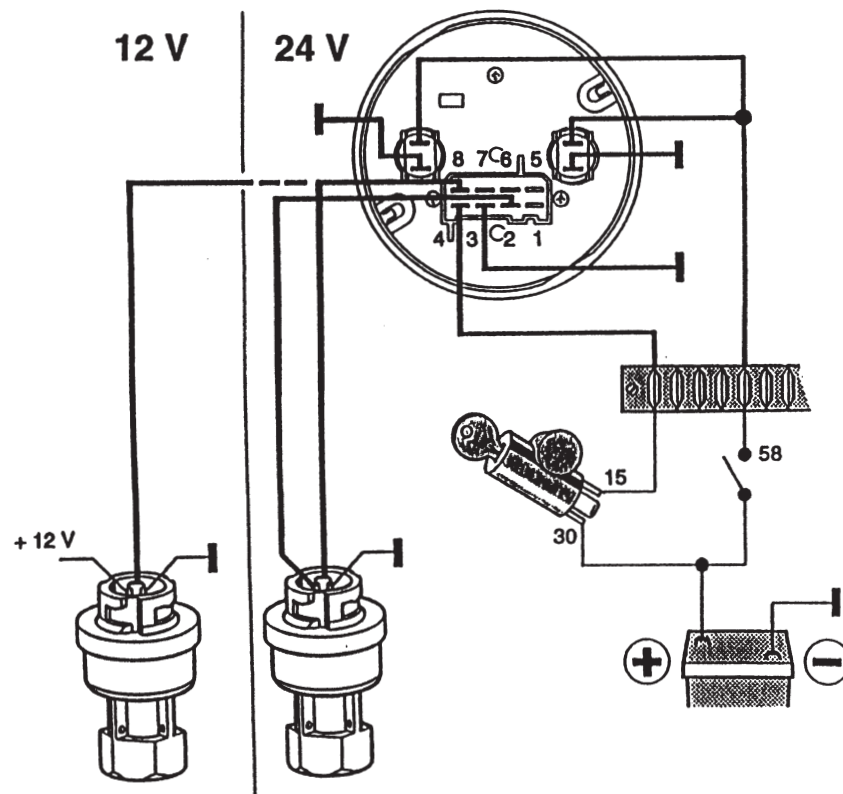
4/95 A

9/95 B

5/96 C

1 - 5 3

Hallgivare

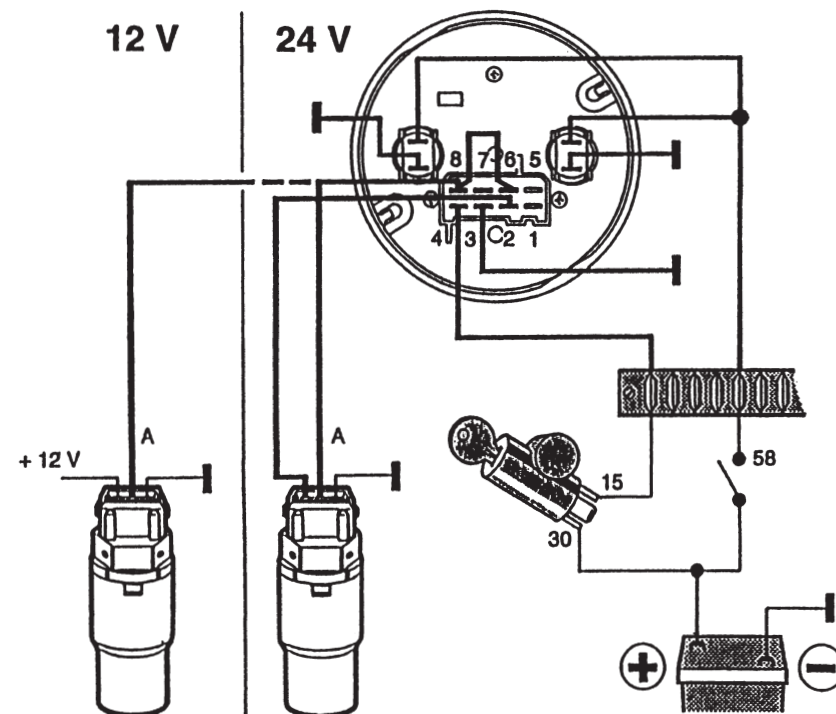


Hallgivare med "Open Collector"-krets

Vid Hallgivare med "Open Collector"-krets måste en brygging utföras mellan PIN 8 och PIN 6.

Om PIN 6 saknas på instrument: Montera ett 10Kohm, 0,25W motstånd mellan PIN 8 och PIN 2.

eller



VDO elektronisk hastighetsmätare

cockpit international

999 165 001

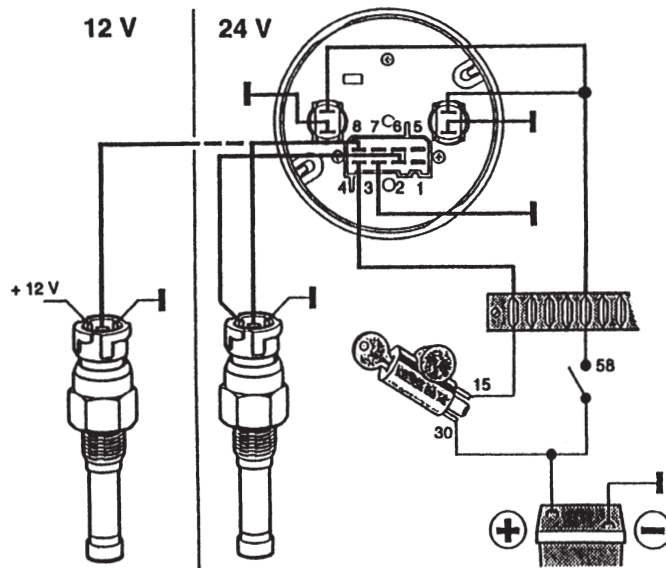
4/95 A

9/95 B

5/96 C

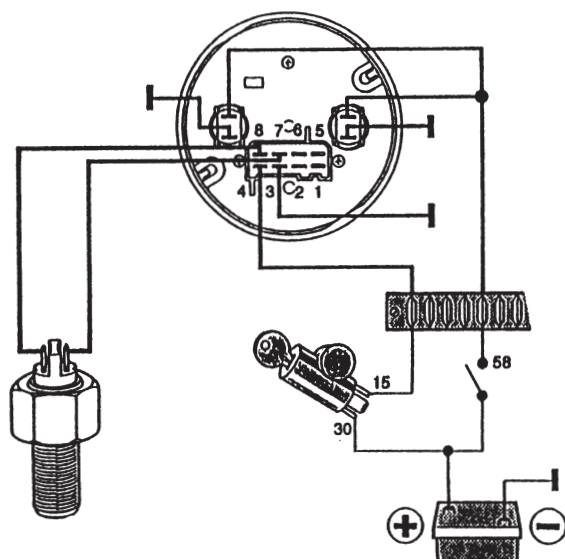
1 - 5 4

Oscillatorgivare

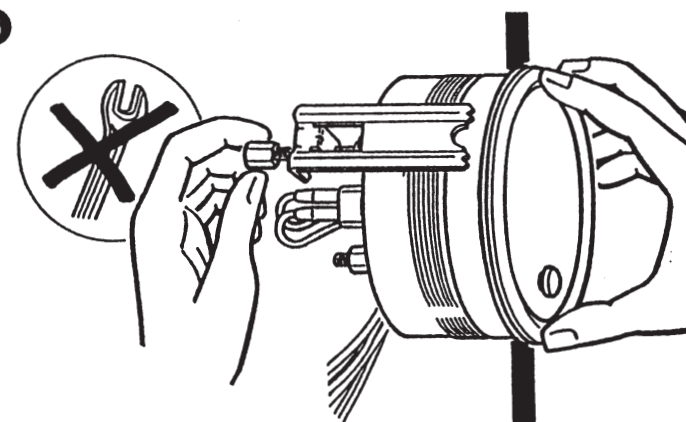


eller

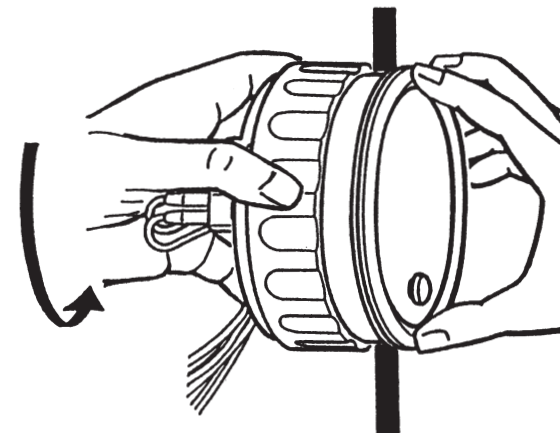
VDO passiv induktivgivare



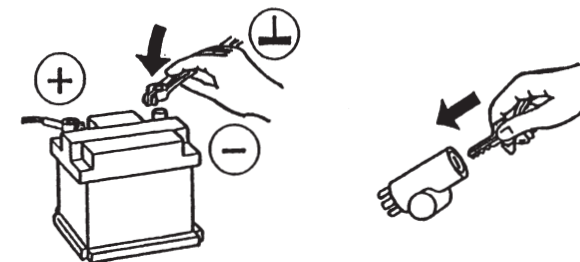
8



eller



9



Rätten till tekniska ändringar förbehålls.

VDO elektronisk hastighetsmätare cockpit international

999 165 001

4/95 A

9/95 B

5/96 C

1 - 5 5

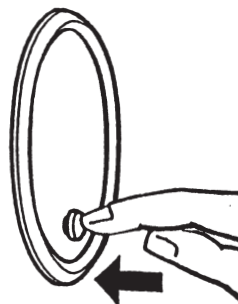
Bruksanvisning



max. **9999999**

Totalsträcka

Visar tillryggalagda totalkilometer eller miles upp till 999 999.9. Denna visning kan ej nollställas.



Önskad funktion väljs med en kort knapptryckning.

Delsträcka

Delsträckan indikeras av symbolen "t" i displayens vänstra del. Tillryggalagda kilometer eller miles visas upp till max. 9999.9.

Nollställning sker genom att knappen hålls intryckt mer än 2 sek.

Anm.: Nollställning av delsträcka sker också när totalsträcka visas i displayen, om knappen hålls intryckt mer än 2 sek.



E 1768

E 00 2 Sec.

max. **E999999**

VDO Instrument

A. VDO rundinstrument

A1. Elektronisk hastighetsmätare

A1.1 VDO cockpit vision, VDO cockpit international

Inställning/justering

För inställning av den monterade elektroniska hastighetsmätaren står 3 möjligheter till förfogande:

2 funktioner för kalibrering av vägimpulstalet:

"AUtoCL" - Automatisk kalibrering vid körning över en mätsträcka (1 km eller 1 Mile)

"PULSE" - Inläggning av ett känt vägimpulstal. (500-400.000 Impulser per Km)

1 funktion för finavstämning av hastighetsvisningen:

"AdJUST" - Kalibrering med hjälp av en referenshastighetsvisare (rullande landsväg).

Anm.: Vid kalibrering av hastighetsmätarvisningen måste toleranserna enl. riktlinjerna 75/434/EWG beaktas, till vilka hänvisas i §57 StVZO. I kapitel 4. Föreskrifter står under följande punkter:

4.3.5 Fordonet kontrolleras vid följande tre hastigheter: 40 km/h, 80 km/h samt 120 km/h eller vid 80% av den av fordonstillverkaren angivna högsta hastigheten, när denna är lägre än 150 km/h.

4.3.6 Feltoleranserna för den mätapparat som används för mätning av fordonets faktiska hastighet får ej vara större än $\pm 1,0\%$

4.3.6.1 Används en mätsträcka, måste den vara plan, torr och ha en beläggning med tillräckligt grepp.

4.4 Indikerad hastighet får aldrig ligga lägre än faktisk hastighet. Vid under 4.3.5. angivna hastigheter samt vid mellanvärden måste mellan den av hastighetsmätaren visade hastigheten V_1 och den faktiska hastigheten V_2 följande relation föreligga:

$$0 \leq V_1 - V_2 \leq \frac{V_2}{10} + 4 \text{ km/h}$$

VDO Instrument

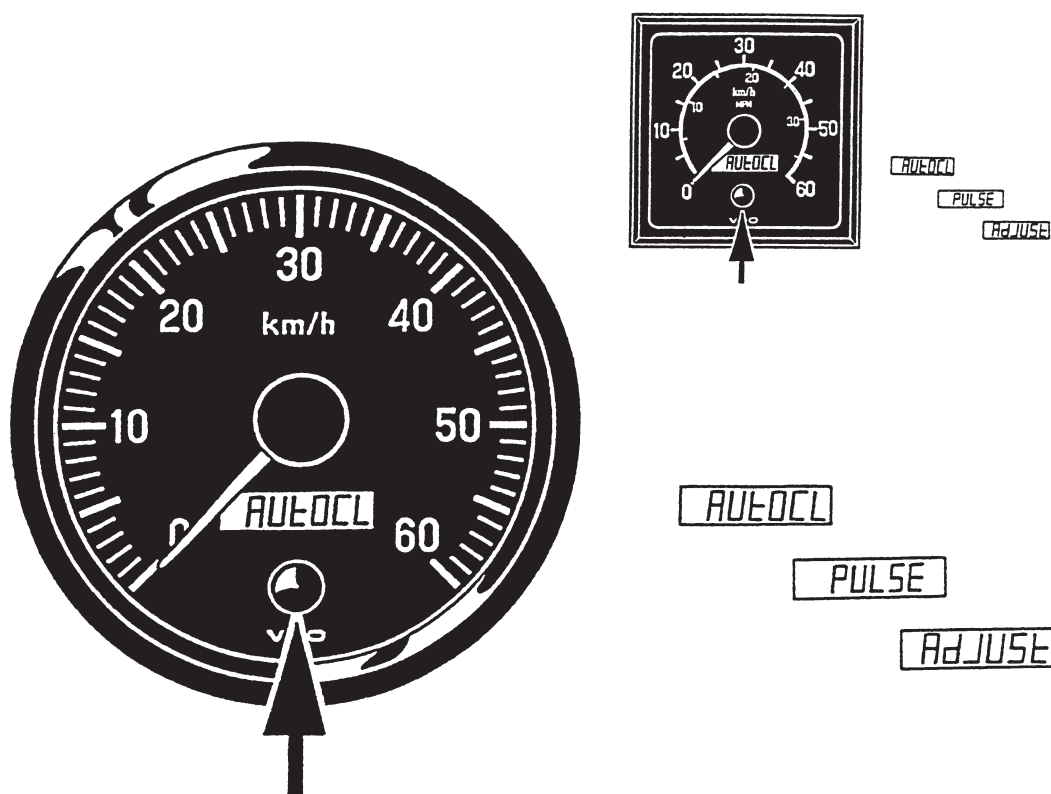
A. VDO rundinstrument

A1. Elektronisk hastighetsmätare

A1.1 VDO cockpit vision, VDO cockpit international

Inställning

Tryck in, och håll inne, knappen i frontglaset. Starta därefter motorn om "AUtOCL" väljs, annars tändning till. I displayen visas växlande varje 2 sekunder "AUtOCL", "PULSE" och "AdJUST". Resp. funktion väljs genom att släppa upp knappen vid önskad funktionsvisning.



VDO Instrument

A. VDO rundinstrument

A1. Elektronisk hastighetsmätare

A1.1 VDO cockpit vision, VDO cockpit international

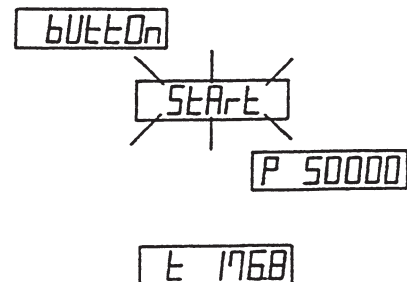
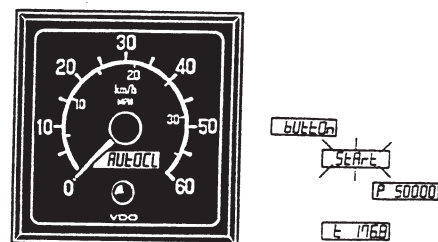
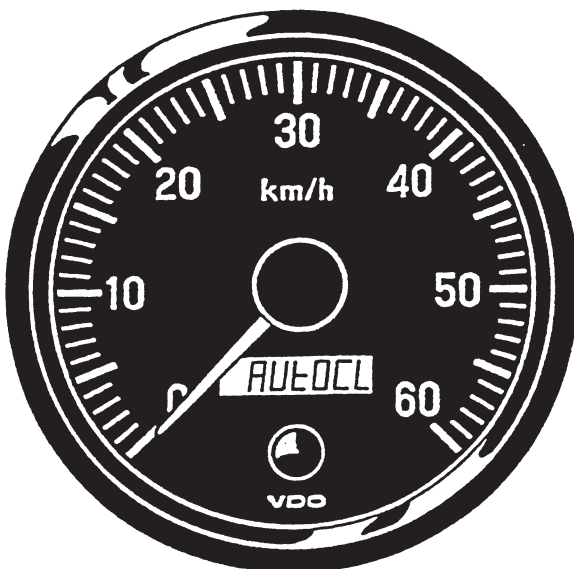
Inställning

Har funktion "AUtOCL" valts framträder efter ca. 3 sekunder visningen "bUtton":

Observera: Låt en medåkande utföra kalibreringen!
Under kalibreringskörningen sker ingen hastighetsvisning!

Starta bilen och kör mätsträckan. Tryck in knappen kort exakt vid mätsträckans början, i displayen blinkar visningen "StArt". Kör mätsträckan med så konstant hastighet som möjligt. Tryck in knappen kort exakt vid mätsträckans slut. Ligger uppmätt vägimpulstal inom området mellan 500 till 399 990 impulser, visas detta i displayen (t ex P 50 000: motsvarar vägimpulstal 50 000). När visningarna i displayen i direkt anslutning alternerar mellan totalsträcka och delsträcka, är kalibreringen avslutad.

Om displayen blinkar "FOO" (ingen impuls), måste en nykalibrering utföras. Genomförs som ovan.



VDO Instrument

A. VDO rundinstrument

A1. Elektronisk hastighetsmätare

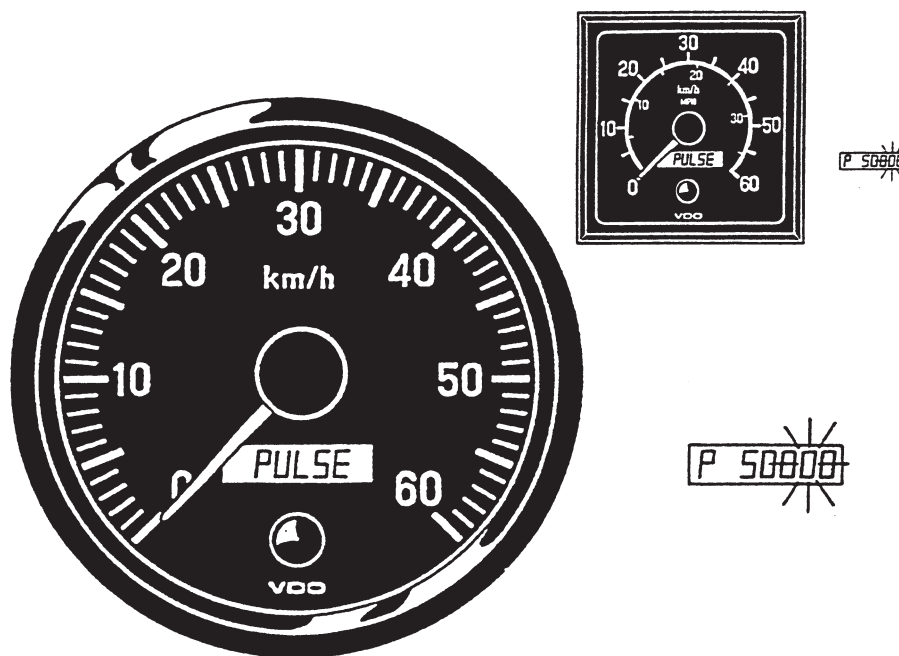
A1.1 VDO cockpit vision, VDO cockpit international

Inställning

Har funktionen "PULSE" valts, visar displayen efter ca. 3 sekunder t ex "P 50 000", varvid den näst sista siffran blinkar. Börja direkt lägga in det kända vägimpulstalet. Den för tillfället blinkande siffran kan ändras med knappen (inställbara vägimpulstal 500 till 399 990). När vägimpulstalet ställts in växlar visningen i displayen till total- eller delsträcka och kalibreringen är avslutad.

Om den näst sista siffran i displayen blinkar efter inläggningen av vägimpulstalet, måste en nyinläggning företagas. Utförs som ovan.

Vid funktionen "PULSE" kan det vid automatisk kalibrering (funktion "AUtOCL") inlagda vägimpulstalet kontrolleras. Det inlagrade vägimpulstalet visas i displayen (t ex P 50 000) och varje siffra börjar att blinka, efter varandra, börjande med den näst sista siffran.



VDO Instrument

A. VDO rundinstrument

A1. Elektronisk hastighetsmätare

A1.1 VDO cockpit vision, VDO cockpit international

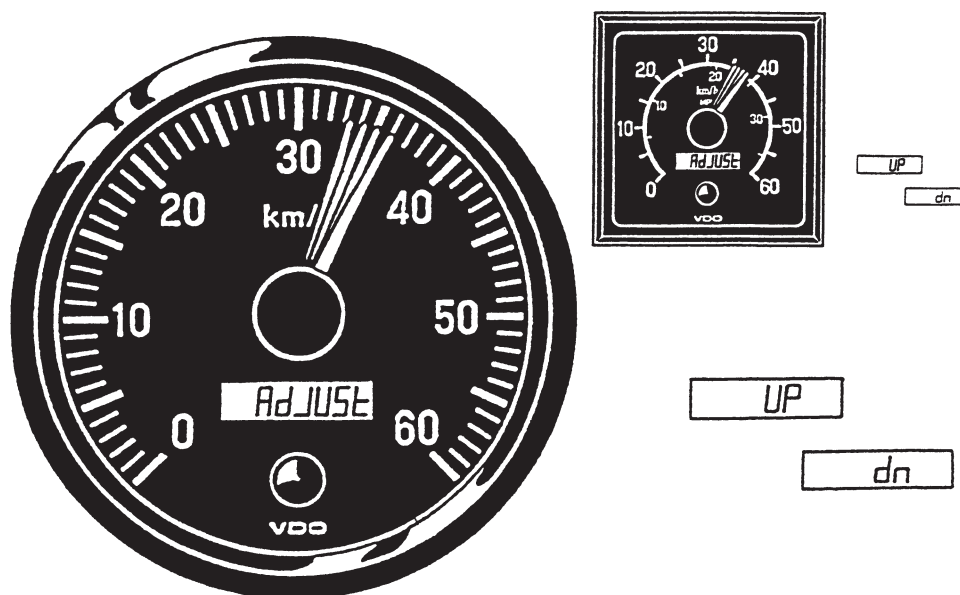
Inställning

Har funktionen "AdJUST" valts, visar displayen efter ca. 3 sekunder växlande "UP" eller "dn" (upp resp. ned).

Observera: Utför denna funktion endast på rullande landsväg!
Fininställning är möjlig bara mellan 30% och 100% av visningsområdet.
Under fininställningen visas ingen körsträckeräkning!

Trycks t ex knappen in och hålls intryckt vid visning "UP", förändras visarutslaget uppåt (analogt nedåt vid visning "dn"). Förändringen av visarutslaget är till en början mycket långsam. Därmed är det möjligt att göra en mycket noggrann fininställning. Hålls knappen intryckt under längre tid ökas hastigheten för visarutslaget. När finavstämningen överensstämmer med referenshastigheten släpps knappen. Efter ca. 1 minut visar displayen total- eller delsträcka. Finavstämningen är avslutad.

Om displayen blinkar under finavstämningen föreligger ett inläggningsfel av vägimpulstalet (funktion "PULSE"). Vägimpulstalet ligger antingen under 500 eller över 399 990. Utför nykalibrering i funktion "PULSE".



VDO Instrument

A. VDO rundinstrument

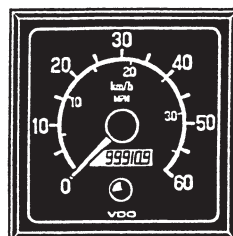
A1. Elektronisk hastighetsmätare

A1.1 VDO cockpit vision, VDO cockpit international

Användning

Med kort tryck på knappen visar displayen växelvis totalsträcka (t ex 99910.9) eller delsträcka (t ex 176.8)

Funktionen totalsträcka räknar tillryggalagda kilometer eller Miles upp till max. 999999.9. Visningen kan inte nollställas.

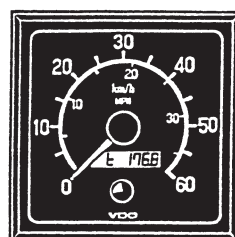


max. 999999.9

max. 999999.9

Funktionen delsträcka visar tillryggalagda kilometer eller Miles upp till "t9999.9" Med tryck på knappen (under ca. 2 sekunder) återställs visningen till "t0.0".

Observera! Visar displayen totalsträcka , kommer en ca. 2 sekunder lång intryckning av knappen också att återställa visningen av delsträcka till "t0.0".



t 176.8
t 00
max. t9999.9

t 176.8
t 00
max. t9999.9