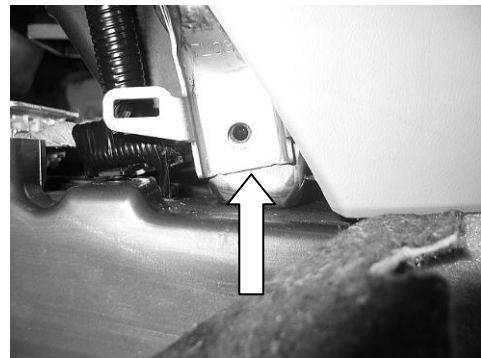
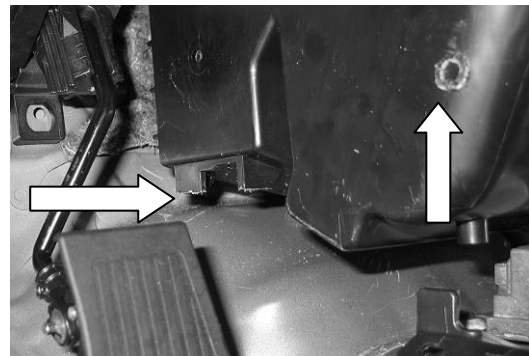


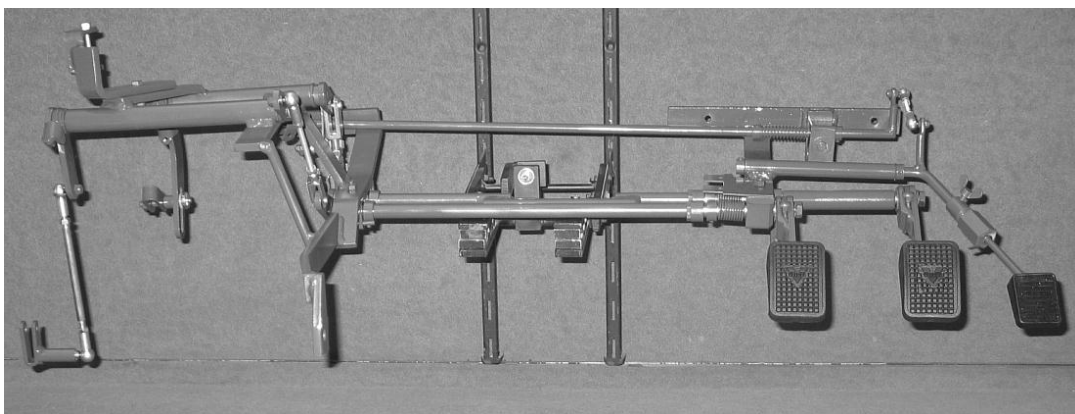
1. Siirrä etuistuimet aivan taakse. Irrota kojelaudan alapuoliset verhousosat. Irrota ohjauspyörän akselin alapuolinen verhousosa. Irrota keskikonsolin etupään vasen ja oikea sivuverhous.
2. Käännä lattiamatto irti rintapelistä sisätilaan päin. Etumatkustajan jalkatilassa suurelta alalta, kuljettajan jalkatilassa vain keskitunnelin ja kaasupolkimen alueelta. Poista etumatkustajan jalkatilassa maton alla oleva styroksilevy. Sitä ei enää asenneta takaisin.
3. Kierrä kojelaudan tukitangon keskitunneliin kiinnittävä M8-mutteri (avainkoko 12) irti.



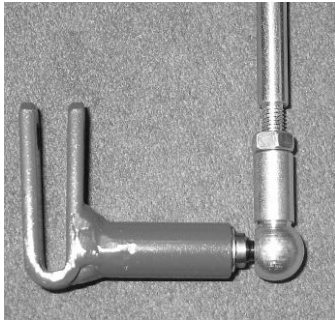
4. Katkaise lämmityslaitteen kotelosta vasen etukannatin (vasen nuoli kuvassa) ja pyöreä tappi (oikea nuoli kuvassa) kuvan mukaisesti.



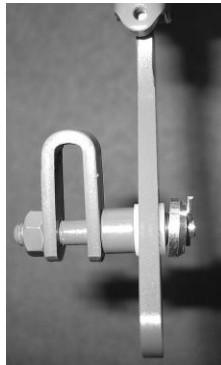
5. Irrota vaimennusmattoa keskitunnelin päältä turvatyynyjen ohjainlaitteesta rintapeltiin saakka ja siitä vielä 20 mm ylöspäin. Irrota vaimennusmatto kaasupolkimen yläpuolelta.
6. Irrota vaimennusmatto etumatkustajan jalkatilasta riittävän suurelta alueelta. Se asennetaan myöhemmin takaisin paikalleen.



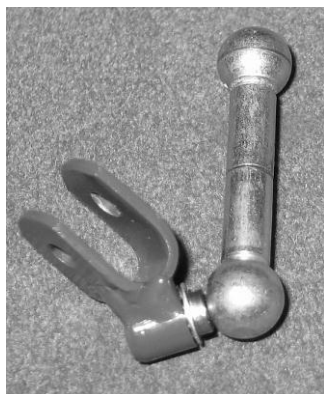
7. Laita kytkimen uravivun kiinnityskappale alhaaltapäin auton kytkinpolkimen varteen, työnnä mahdollisimman ylös (taitekohtaan saakka) ja kiinnitä puristuskiinnityksellä. Kuulapään pitää osoittaa vaakasuorassa oikealle.



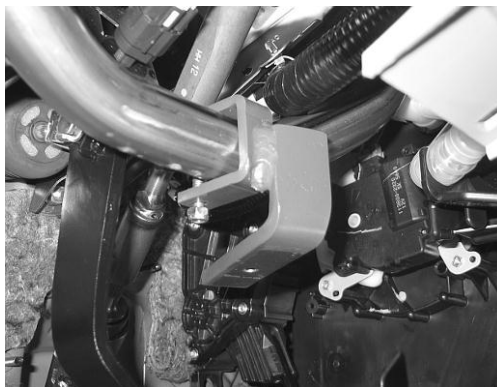
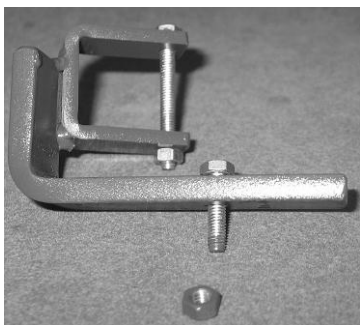
8. Laita jarrun uravivun kiinnityskappalekaari ylhäältäpäin auton jarrupolkimen varteen (saatat joutua taivuttamaan poljinlevyä hiukan ylöspäin). Laita tappi paikalleen oikealta. Työnnä uravivun kiinnityskappale mahdollisimman ylös ja kiinnitä puristuskiinnityksellä.



9. Kiinnitä (puristuskiinnityksellä) kaasun välityksen uravivun kiinnityskappale auton kaasupolkimen varten kuvan mukaisesti.



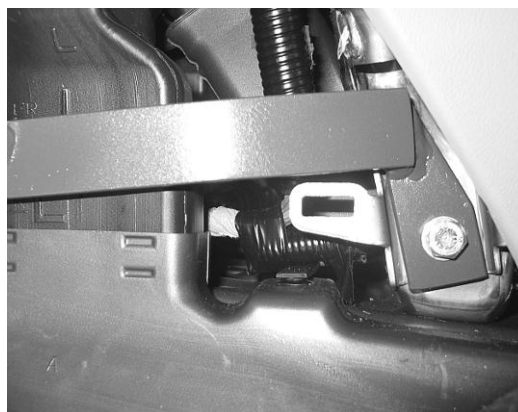
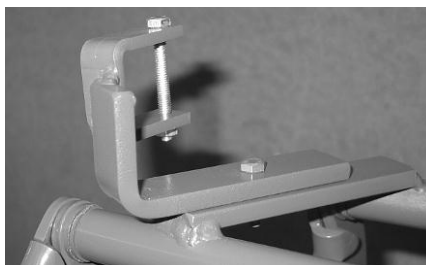
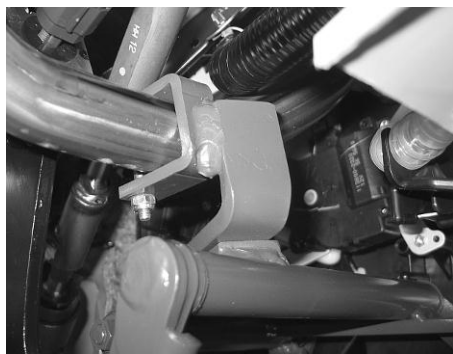
10. Kuljettajan jalkatilassa työnnä tanko ohjauspyörän akselin alapuolella olevan putken yläpuolelle ja laita M6 x 50 -ruuvi paikalleen.



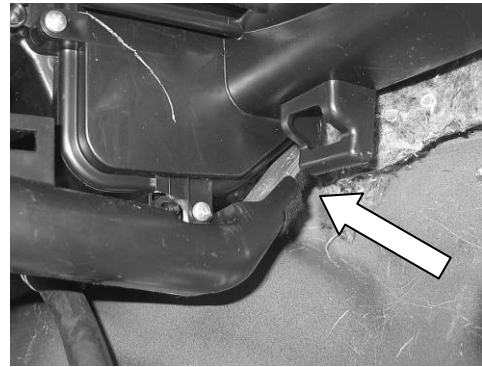
11. Irrota vasen kiinnitystuki kytkimen ja jarrun välityksien kanssa opetuspolkimiston vasemmasta laakeripukista ja vedä kaasun välityksensä irti.



12. Aseta vasen kiinnitystuki kytkimen ja jarrun välityksien kanssa autoon; aseta kiinnitystuki tällöin etupään reiästään ohjauspyörän akselin läpiviennin oikealla puolella olevaan kierretappiin. Kiinnitä siihen alustavasti M6-lukkomutterilla. Kiinnitä keskitunneliin ruuvilla M8 x 25 ja jousialuslevyllä. Ylhäällä vasemmalla liitä tukitankoon ja kiristä kiinni. Kiristä kaikki ruuvit ja mutterit kiinni.



13. Etumatkustajan puolella liimaa rintapeltiin vesiputken (nuoli) oikealle puolelle huopapala.

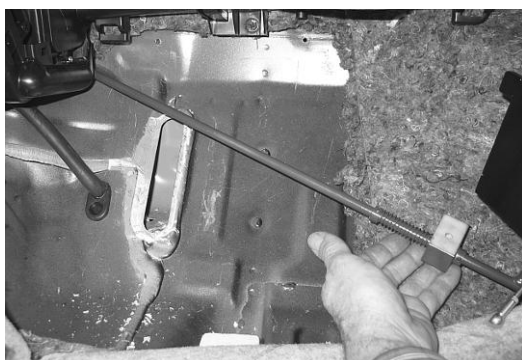
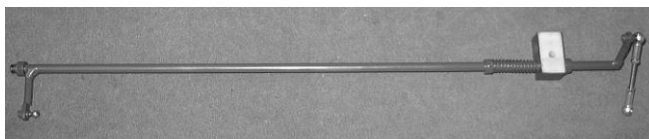


14. Pura opetuspolkimisto osiin seuraavasti:

- Irrota oikea kiinnitystuki opetuspolkimiston oikeasta laakeripukista.
- Kierrä M10-mutterit irti akseleiden oikeista päistä.
- Vedä ajo-opettajan poljinivut yhdessä niissä olevien hammasrullien kanssa oikealle irti akseleista.
- Poista kytkimen ja jarrun välityksen jousien esijännitys löystyttämällä säätörenkaita (kuusiokoloavain, koko 2,5).
- Vedä laakeripukki ja jouset oikeallepäin irti akseleista.
- Irrota kaasun välityksen laakeripukki kiinnitystuesta.



15. Työnnä kaasun välityksen akseli paikalleen oikealta ja kiinnitä laakerikohtaan vasemmalla.





16. Työnnä kytkimen ja jarrun välityksakselit kuljettajan jalkatilan puolelta keskitunnelin ja lämmityslaitteen kotelon väliin ja kiinnitä vasen laakeripukki alhaaltapäin vasempaan kiinnitystukeen.



17. Aseta oikea kiinnitystuki paikalleen rintapeltiä vasten.. Kiinnitä kaasun välityksen laakeripukki kiinnitystukeen. Kaasun välityksen akselin pitää olla kiinnitysruuvien yläpuolella. Varmista jousen jännitys; kaasun välityksen akselin pitää palautua itsestään.

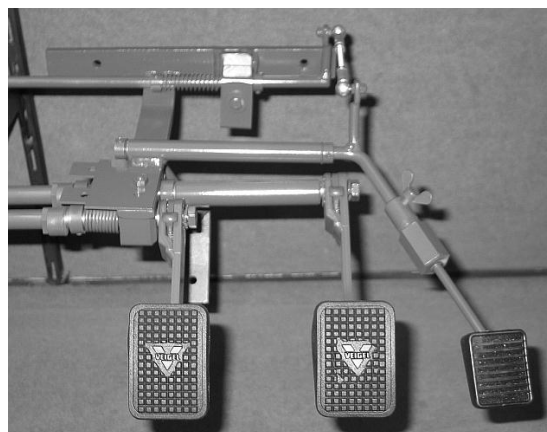


18. Etumatkustajan jalkatilan puolella kiinnitä opetuspolkimiston osat päinvastaisessa järjestyksessä kuin irrotit, mutta laita poljinvivut vain paikoilleen - älä kiristä niitä vielä kiinni. Kiinnitä opetuspolkimiston runko-osan oikea laakeripukki oikeaan kiinnitystukeen. Opetuspolkimiston asennussarjan mukana mahdollisesti toimitettua merkkilaitetta (katkaisin ja summeri tai merkkivalo) ei Suomessa asenneta. Jännite jousia noin 90 – 100° kiertäen ja kiristä säätörenkaat kiinni. Kytkimen välityksen akselin hammastuksen pitää kokonaan olla laakeripukin ulkopuolella.

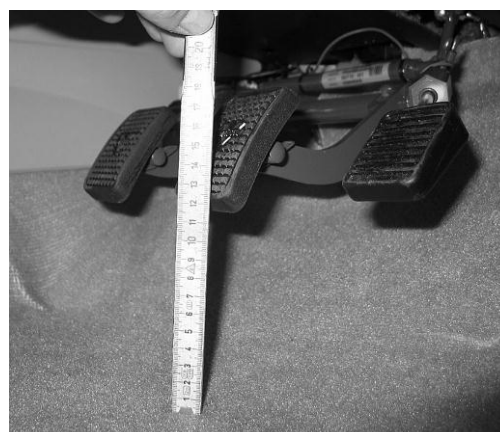
19. Aseta oikea kiinnitystuki rintapeltiä vasten siten, että kaikki akselit voivat liikkua vapaasti. Poraa yläreunasta kiinnittämistä varten kaksi ja alareunasta kiinnittämistä varten yksi \varnothing 6,5 mm reikä. Poista kiinnitystuki autosta. Suurena kaikki reiät kokoon \varnothing 9 mm ja kiinnitä reikiin peltimutterit. Aseta kiinnitystuki paikalleen ja kiinnitä ruuveilla M6 x 25 ja jousialuslevyillä.



20. Aseta ajo-opettajan polkimet välityksakseleiden päiden hammastuksiin, aseta kaasupoljin paikalleen ja kiristä kiinnitykset. Tarkasta välityksen akseleiden herkkäliikkeisyys. Akseleiden on palauduttava kevyesti ja itsekseen perusasemaansa. Ellei näin tapahdu, löystytä laakeripukkien kiinnitys ja laita laakeripukkien ja kiinnitystukien väliin ohut pahvi- tai peltisoiro. Varmista, että akselit nyt laakeripukkien kiristämisen jälkeen kiertyvät herkästi. Tämä työ on tehtävä huolellisesti, koska se vaikuttaa ratkaisevasti opetuspolkimiston toimintaan.



21. Laita vaimennusmatto takaisin paikalleen etumatkustajan jalkatilaan. Tee siihen istuvuutta parantavat viillot tai leikkaukset opetuspolkimiston osien alueelle. Laita lattiamatto paikalleen. Styroksilevyä ei asenneta takaisin.
22. Suuntaa kytkimen ja jarrun poljinvivut korkeussuunnassa siten, että lattiamaton ja poljinlevyn alareunan välinen etäisyys on noin 120 - 125 mm. Kiinnitä mikrokapseloiduilla M10-muttereilla.



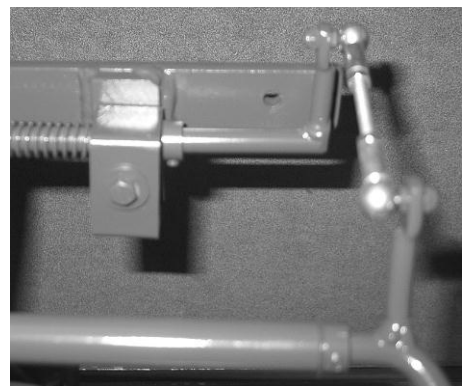
23. Tuo jarrun uravipu vasten uravivun kiinnityskappaletta. Uravivun ja kiinnityskappaleen välillä ei saa tuntua sivusuuntaista jännitystä. Poista uravivun ja kiinnityskappaleen välillä mahdollisesti tuntuva sivusuuntainen poikkeama taivuttamalla uravipua. Laita kiinnityskappaleen tapin päähän muovilevy. Kiinnitä uravipu tappiin. Laita tappiin sitten rulla, toinen muovilevy, jousi ja aluslevy ja varmista kiinnitys sokalla. Taivuta sokka.



24. Kiinnitä kytkimen ja kaasun vasemmat työntötangot paikoilleen ja varmista kiinnitykset.

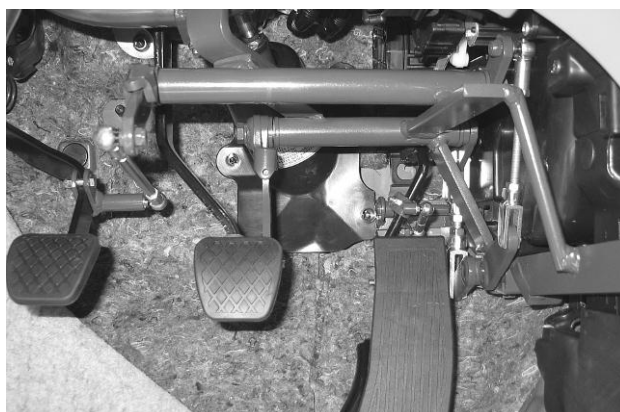


25. Säädä keskimmäisten ja oikeanpuoleisten työntötankojen pituus vastaavasti, kiinnitä tangot ja varmista kiinnitykset. Ajo-opettajan kaasupolkimen pitää olla noin 10 – 20 mm alempana kuin jarrupolkimen.



26. Varmista, että opetuspolkimiston kaikki osat pystyvät liikkumaan vapaasti eivätkä ota kiinni mihinkään.

27. Laita vaimennusmatto mahdollisimman laajalta alalta takaisin keskitunnelin päälle ja rintapellin pintaan.
28. Laita lattiamatto mahdollisimman siististi takaisin paikalleen kuljettajan jalkatilaan. Tarvittaessa tee istuvuutta parantavat viillot tai leikkaukset opetuspolkimiston osien alueelle. Leikkaa hiukan ohjauspyörän akselin alemmaa verhousosaa oikealta ja asenna verhousosa.
29. Voitele kaikki opetuspolkimiston nivelet ja auton polkimistoon kiinnittyvät liitokset kevyesti öljyllä tai rasvalla.



30. Opetuspolkimiston asennussarjan mukana mahdollisesti toimitettua merkkilaitetta (katkaisin ja summeri tai merkkivalo) ei Suomessa asenneta, joten saksalaisen ohjeen tämä kohta on turha.
31. Leikkaa irrotetuista verhousosista siististi palat pois opetuspolkimiston osien vaatimista kohdista opetuspolkimiston asennussarjan saksalaisissa ohjeissa olevien sapluunojen mukaisesti (laita sapluuna verhousosan ulkopinnan päälle) ja asenna verhousosat. Lämmitä vasenta verhousosaa kytkimen vetotangon alueelta (nuoli) ja taivuta verhousosaa hiukan ulospäin, jotta se ei tule liian lähelle vetotankoa.



32. Tarkasta opetuspolkimiston toiminta ensin auto paikallaan ja vasta sitten koeajolla. Kiinnitä tällöin vielä kerran erityistä huomiota opetuspolkimiston akseleiden herkkäliikkeisyyteen ja varmista myös, etteivät opetuspolkimiston vivut ja välityksen osat ota kiinni mihinkään.
33. **Ota huomioon:** Ajo-opettajan kytkin- ja jarrupoljin voidaan kätevästi irrottaa opetuspolkimiston välitysakseleiden hammastuksista vetämällä sokkavivusta ja polkimia samalla oikealle painaen. Ajo-opettajan kaasupoljin voidaan irrottaa kiertämällä siipimutteri irti ja sitten poljinta sisätilan suuntaan vetäen. Irrota johdon pistoke. Kun ajo-opettajan polkimet **kiinnitetään takaisin paikoilleen**, varmista, että polkimet tulevat

samaan asentoon kuin ne irrotettaessa olivat, sillä muutoin polkimien riittävä liikematka ei ole taattu.

34. Opetuspolkimisto voidaan irrottaa autosta kokonaan noudattamalla tätä asennusohjetta käänteisessä järjestyksessä. Kaikki asennuksen yhteydessä tehdyt aukot ja reiät on ehdottomasti suljettava.
35. Jos irrotettu opetuspolkimisto asennetaan myöhemmin samanlaiseen autoon, auton polkimiin kiinnitettävät opetuspolkimiston osat on turvallisuuden varmistamiseksi vaihdettava. Opetuspolkimiston osien kuluneisuus ja kunto on tarkastettava. Kuluneet tai vaurioituneet osat on ehdottomasti vaihdettava. Kun tilaat varaosia, ilmoita opetuspolkimiston valmistenumero, jonka löydät tyyppikilvestä.
36. Jätä oheiset "Veigel-opetuspolkimiston käytön yleisohjeet" autoon. Näissä ohjeissa selostetaan mm. polkimiston huolto.

